



# คู่มือหรือมาตรฐานการปฏิบัติงาน งานพัสดุ



นางสาวชนมน ทิขสุวรรณ  
นักวิชาการพัสดุชำนาญการพิเศษ

กลุ่มบริหารงานการเงินและสินทรัพย์  
สำนักงานเขตพื้นที่การศึกษาประถมศึกษาตาก เขต 1

## คำนำ

คู่มือการปฏิบัติงานการพัสดุ กลุ่มบริหารงานการเงินและสินทรัพย์ สำนักงานเขตพื้นที่ การศึกษาประถมศึกษาตาก เขต ๑ เป็นคู่มือที่มีรายละเอียดขั้นตอนการปฏิบัติงาน ระเบียบและที่เกี่ยวข้อง เพื่อใช้เป็นแนวทางและเป็นประโยชน์ต่อผู้ปฏิบัติงานการพัสดุ จัดทำ ควบคุม การเบิก การยืม การตรวจสอบ พัสดุประจำปี

กลุ่มบริหารงานการเงินและสินทรัพย์ สำนักงานเขตพื้นที่การศึกษาประถมศึกษาตาก เขต ๑ หวังเป็นอย่างยิ่งว่าคู่มือปฏิบัติงานการควบคุมงบประมาณเล่มนี้ จะเป็นประโยชน์กับเจ้าหน้าที่ผู้ปฏิบัติงาน และผู้ที่สนใจ ซึ่งสามารถนำมาใช้เป็นแนวทางการปฏิบัติงานเพื่อประโยชน์ของทางราชการต่อไป

นางสาวชนมน ดิษสวรรณค์  
นักวิชาการพัสดุชำนาญการพิเศษ

## สารบัญ

	หน้า
คำนำ	
สารบัญ	
วัตถุประสงค์	๑
ขอบเขตของงาน	๑
คำจำกัดความ	๑
ขั้นตอนการปฏิบัติงาน	๑
Flow Chart	๒
แบบฟอร์มที่ใช้	๓
เอกสาร/หลักฐานอ้างอิง	๓

## 1. ชื่องาน

### การจัดซื้อ/จัดจ้าง

## 2. วัตถุประสงค์

เพื่อให้การจัดหาพัสดุทันตามกำหนดเวลาที่ต้องการใช้และดำเนินการจัดซื้อ/จัดจ้าง ถูกต้องตามระเบียบ

## 3. ขอบเขตของงาน

งานจัดซื้อจัดจ้างตามระเบียบสำนักนายกรัฐมนตรี ว่าด้วยการพัสดุ พ.ศ. 2535 และ ระเบียบสำนักนายกรัฐมนตรีว่าด้วยการพัสดุด้วยวิธีการทางอิเล็กทรอนิกส์ พ.ศ. 2549 แต่ไม่รวมถึง การดำเนินการในระบบ GFMS ซึ่งผู้ปฏิบัติงานจะต้องจัดทำคู่มือการปฏิบัติงานของตนเองตามที่ได้รับมอบหมายงาน

## 4. คำจำกัดความ

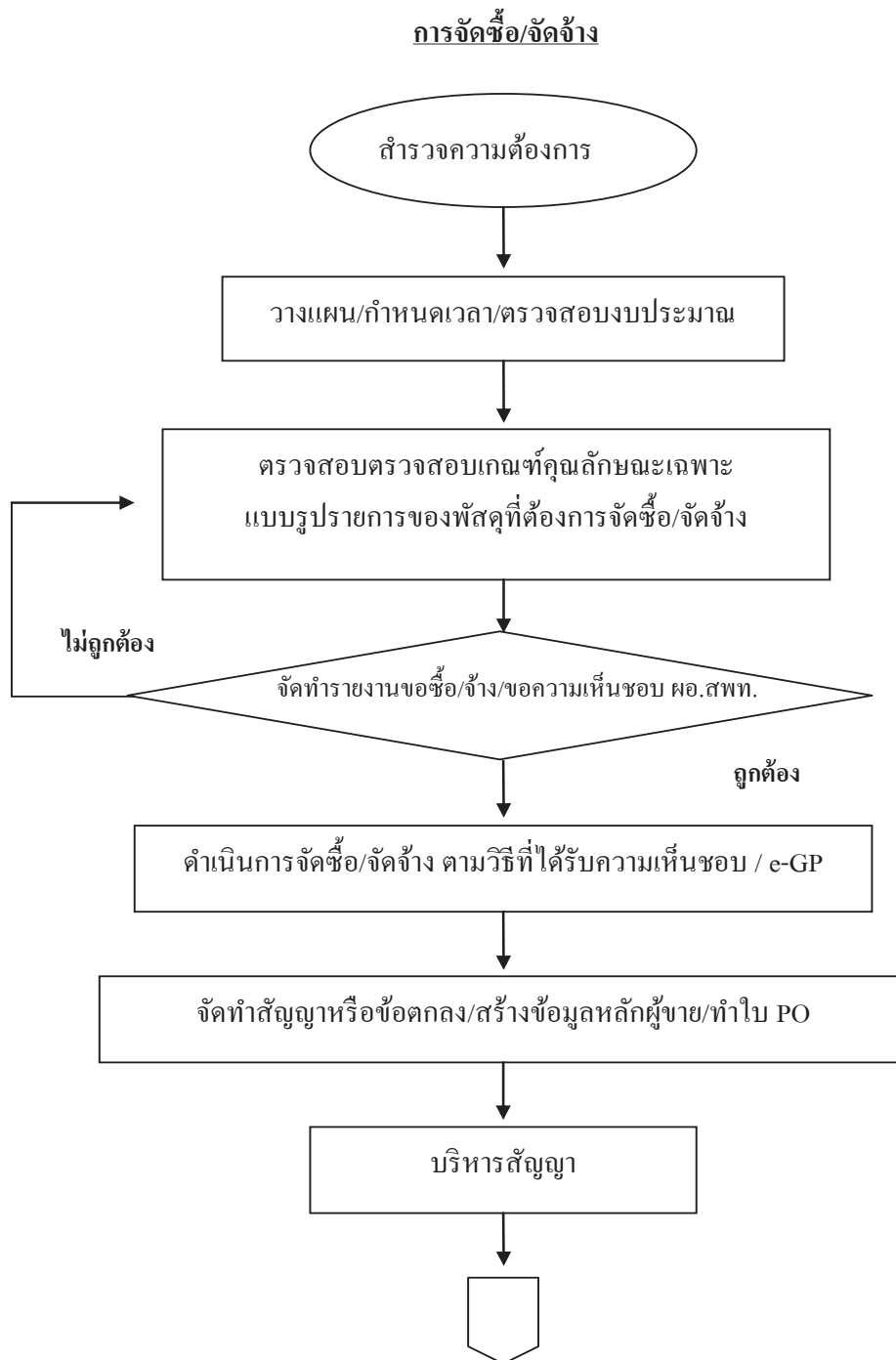
-

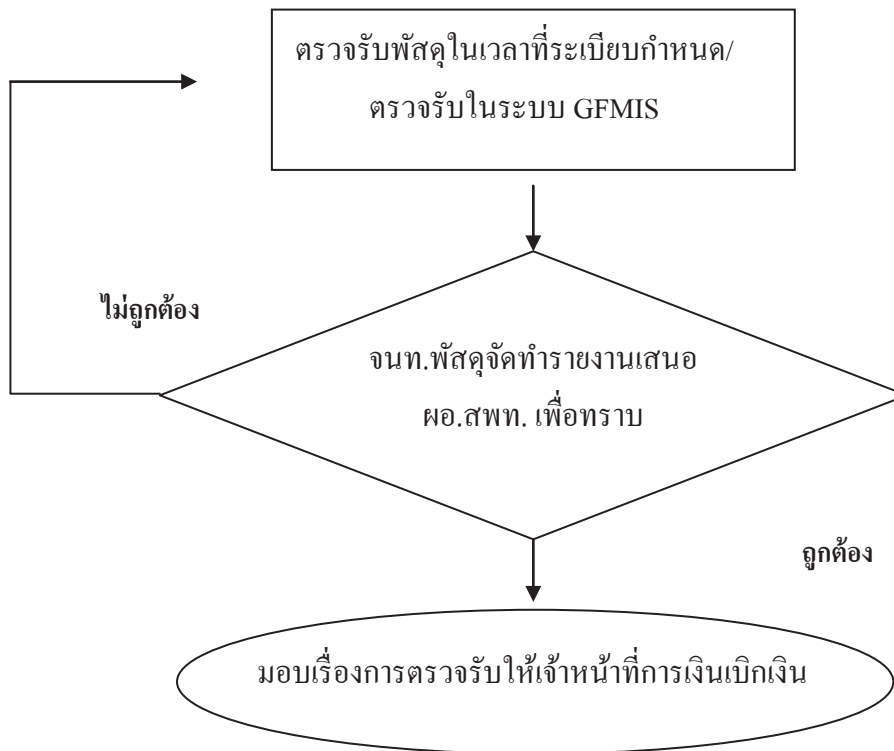
## 5. ขั้นตอนการปฏิบัติงาน

### การจัดซื้อจัดจ้าง

- 5.1.1 สํารวจความต้องการใช้พัสดุของกลุ่มใน สพท.
- 5.1.2 วางแผน กำหนดเวลา ตรวจสอบงบประมาณที่จะใช้ดำเนินการ
- 5.1.3 ตรวจสอบเกณฑ์คุณลักษณะและแบบรูปรายการของพัสดุที่ต้องการจัดซื้อ/จัดจ้าง
- 5.1.4 จัดทำรายงานขอซื้อ/จ้าง เสนอขอความเห็นชอบ ผอ.สปท.
- 5.1.5 ดำเนินการจัดซื้อ/จัดจ้าง ตามวิธีการที่ได้รับความเห็นชอบ /จัดทำ e - GP
- 5.1.6 จัดทำสัญญาหรือข้อตกลง/สร้างข้อมูลหลักผู้ขาย/ทำใบ PO
- 5.1.7 บริหารสัญญา
- 5.1.8 ตรวจสอบพัสดุภายในเวลาที่ระบุไว้กำหนด / ตรวจสอบในระบบ GFMS
- 5.1.9 จัดทำรายงานเสนอ ผอ.สปท. เพื่อทราบผลการพิจารณา
- 5.1.10 มอบเรื่องการตรวจรับให้เจ้าหน้าที่การเงิน เบิกเงินเพื่อจ่ายผู้ขาย/ผู้รับจ้าง

## 6. Flow Chart การปฏิบัติงาน





## 7. แบบฟอร์มที่ใช้

- 7.1 แบบฟอร์มการจัดซื้อ/จัดจ้าง
- 7.2 เกณฑ์คุณลักษณะ/แบบรูปรายการ

## 8. เอกสาร/ หลักฐานอ้างอิง

- 8.1 ระเบียบการเบิกจ่ายเงินจากคลัง การเก็บรักษาเงินและการนำเงินส่งคลัง พ.ศ. 2551
- 8.2 ระเบียบสำนักนายกรัฐมนตรีว่าด้วยการพัสดุ พ.ศ. 2535
- 8.3 ระเบียบสำนักนายกรัฐมนตรีว่าด้วยการพัสดุด้วยวิธีการทางอิเล็กทรอนิกส์ พ.ศ. 2549
- 8.4 คู่มือปฏิบัติงานในระบบ GFMIS
- 8.5 มติคณะรัฐมนตรีที่เกี่ยวข้อง
- 8.6 คู่มือระบบจัดซื้อจัดจ้างภาครัฐด้วยระบบอิเล็กทรอนิกส์ (e-Government Procurement : e-GP)

**9. วัตถุประสงค์ฐานกระบวนการ**

ชื่องาน การจัดซื้อจัดจ้าง		ส่วนราชการ กลุ่มบริหารงานการเงินและสินทรัพย์		รหัสเอกสาร	
<p>มาตรฐานคุณภาพงาน : เพื่อให้การจัดหาพัสดุทันตามเวลาที่ต้องการใช้และดำเนินการจัดซื้อ จัดจ้าง ถูกต้องตามระเบียบ</p> <p>ตัวชี้วัดที่สำคัญของกระบวนการ : ร้อยละการปฏิบัติที่ถูกต้องของขั้นตอนการจัดหาพัสดุและถูกต้องตามระเบียบ</p>					
ลำดับที่	ผังขั้นตอนการดำเนินงาน	รายละเอียดงาน	เวลาดำเนินการ	ผู้รับผิดชอบ	หมายเหตุ
1		สำรวจความต้องการใช้พัสดุของกลุ่มใน สพท.	5 วันทำการ	เจ้าหน้าที่พัสดุ	ระยะเวลาอาจเปลี่ยนแปลงได้ตามความเหมาะสมและปริมาณงานที่ได้รับ
2		วางแผน กำหนดเวลา ตรวจสอบงบประมาณที่จะใช้ดำเนินการ	10 นาที	เจ้าหน้าที่พัสดุ	
3		ตรวจสอบเกณฑ์คุณสมบัติและแบบรูปราชการ	30 นาที	เจ้าหน้าที่พัสดุ	
4		จัดทำรายงานขอซื้อจ้าง เสนอขอความเห็นชอบ คอ.สพท.	30 นาที	คอ.สพท.	
5		ดำเนินการจัดซื้อจัดจ้าง ตามวิธีการที่ได้รับความเห็นชอบเพื่อจัดทำ e - GP	ตามวิธีการซื้อ-จ้าง	เจ้าหน้าที่พัสดุ	
<p><b>เอกสารอ้างอิง</b></p> <p>ระเบียบสำนักนายกรัฐมนตรีว่าด้วยการพัสดุ พ.ศ. 2535 และที่แก้ไขเพิ่มเติม</p>					

9. สรุปมาตรฐานกระบวนการงบประมาณ

ชื่องาน การจัดทำข้อจัดจ้าง		ส่วนราชการ กลุ่มบริหารงานการเงินและสินทรัพย์		รหัสเอกสาร		
มาตรฐานคุณภาพงาน : เพื่อให้การจัดหาพัสดุทันตามเวลาที่ต้องการให้และดำเนินการจัดซื้อจัดจ้าง ถูกต้องตามระเบียบ						
ตัวชี้วัดที่สำคัญของกระบวนการปฏิบัติงาน : ร้อยละการปฏิบัติตามข้อกำหนดของพัสดุและถูกต้องตามระเบียบ						
ลำดับที่	ผังขั้นตอนการดำเนินงาน	รายละเอียดงาน	เวลาดำเนินการ	ผู้รับผิดชอบ	หมายเหตุ	
6	<pre> graph TD     A[ ] --&gt; B[ ]     B --&gt; C[ ]     C --&gt; D{ }     D -- ถูกต้อง --&gt; E([ ])     D -- ไม่ถูกต้อง --&gt; C             </pre>	จัดทำสัญญาหรือข้อตกลงสร้างข้อมูลหลักผู้ขาย/ทำใบ PO	ภายใน 7 วัน	เจ้าหน้าที่พัสดุ/ผู้ขาย-ผู้รับจ้าง	ระยะเวลาอาจเปลี่ยนแปลงได้ตามความเหมาะสมและปริมาณงานที่ได้รับ	
7		บริหารสัญญา		ตามข้อกำหนดในสัญญา	เจ้าหน้าที่พัสดุ/คณะกรรมการฯ	
8		ตรวจรับพัสดุภายในเวลาที่ระเบียบฯ กำหนด / ตรวจรับในระบบ GFMS		ตามข้อกำหนดในสัญญา	เจ้าหน้าที่พัสดุ/คณะกรรมการฯ	
9		จัดทำรายงานเสนอ ผอ.สพท. เพื่อทราบ		1 วัน	ผอ.สพท.	
10		มอบเอกสารการจัดซื้อจัดจ้างให้เจ้าหน้าที่การเงินเบิกเงินเพื่อจ่ายผู้ขายผู้รับจ้าง		1 วัน	เจ้าหน้าที่พัสดุ/เจ้าหน้าที่การเงิน	
เอกสารอ้างอิง						
ระเบียบสำนักนายกรัฐมนตรีว่าด้วยการพัสดุ พ.ศ. 2535 และที่แก้ไขเพิ่มเติม						





ประเภทเอกสาร : คู่มือขั้นตอนการดำเนินงาน  
ชื่อเอกสาร : การควบคุมพัสดุ (การเก็บรักษาพัสดุ)

## 1. ชื่องาน

การควบคุมพัสดุ (การเก็บรักษาพัสดุ)

## 2. วัตถุประสงค์

เพื่อให้การควบคุมพัสดุ (การเก็บรักษาพัสดุ) ถูกต้องเป็นระบบตามขั้นตอนที่ระเบียบกำหนด

## 3. ขอบเขตของงาน

การควบคุมพัสดุ (การเก็บรักษาพัสดุ)ตามระเบียบสำนักนายกรัฐมนตรี ว่าด้วยการพัสดุ พ.ศ. 2535 แต่ไม่รวมถึงการดำเนินการในระบบ GFMS ซึ่งผู้ปฏิบัติงานจะต้องจัดทำคู่มือการปฏิบัติงานของตนเองตามที่ได้รับมอบหมายงาน

## 4. คำจำกัดความ

-

## 5. ขั้นตอนการปฏิบัติงาน

### การเก็บรักษาพัสดุ

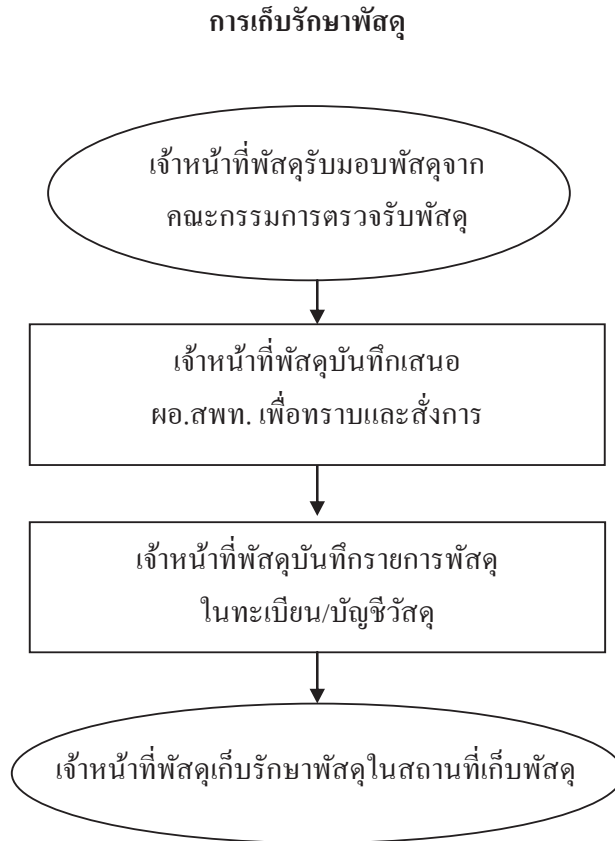
5.1 เจ้าหน้าที่พัสดุรับมอบพัสดุจากคณะกรรมการตรวจรับพัสดุ

5.2 เจ้าหน้าที่พัสดুবันทึกลงเสนอ ผอ.สพท. เพื่อทราบและสั่งการ

5.3 เจ้าหน้าที่พัสดুবันทึกรายการพัสดุในทะเบียน/บัญชีพัสดุ

5.4 เจ้าหน้าที่พัสดุเก็บรักษาพัสดุในสถานที่เก็บพัสดุให้ถูกต้องครบถ้วนตามบัญชีหรือทะเบียนคุม

## 6. Flow Chart การปฏิบัติงาน



## 7. แบบฟอร์มที่ใช้

7.1 ทะเบียน/บัญชีวัสดุ

## 8. เอกสาร/ หลักฐานอ้างอิง

8.1 ระเบียบสำนักนายกรัฐมนตรี ว่าด้วยการพัสดุ พ.ศ. 2535 หมวด 3 ส่วนที่ 2,3

**9. สรุปมาตรฐานกระบวนการงาน**

4 ชื่องาน การควบคุมพัสดุ (การเก็บรักษาพัสดุ)		ส่วนราชการ กลุ่มบริหารงานการเงินและสินทรัพย์		รหัสเอกสาร	
มาตรฐานคุณภาพงาน : การควบคุมพัสดุ (การเก็บรักษาพัสดุ) คือเป็นระบบตามขั้นตอนที่ระเบียบกำหนด					
ตัวชี้วัดที่สำคัญของกระบวนการงาน : ร้อยละการปฏิบัติตามกฎระเบียบพัสดุ (การเก็บรักษาพัสดุ) ตามที่ระเบียบกำหนด					
ลำดับที่	ผังขั้นตอนการดำเนินงาน	รายละเอียดงาน	เวลาดำเนินการ	ผู้รับผิดชอบ	หมายเหตุ
1	<pre> graph LR     A([1]) --&gt; B[2]     B --&gt; C[3]     C --&gt; D([4])             </pre>	เจ้าหน้าที่พัสดุรับมอบพัสดุจากคณะกรรมการตรวจรับพัสดุ	15 นาที	เจ้าหน้าที่พัสดุ	ระยะเวลาอาจเปลี่ยนแปลง
2		เจ้าหน้าที่พัสดุนับเทกองพัสดุ คอ.สพท. เพื่อทราบและสั่งการ	ภายใน 1 วัน	เจ้าหน้าที่พัสดุ	ได้ตามความเหมาะสมและปริมาณงานที่ได้รับ
3		เจ้าหน้าที่พัสดุนับที่รាយการพัสดุในทะเบียน/บัญชี/วัสดุ	ภายใน 1 วัน	เจ้าหน้าที่พัสดุ	
4		เจ้าหน้าที่พัสดุเก็บรักษาพัสดุในสถานที่เก็บพัสดุ	ภายใน 1 วัน	เจ้าหน้าที่พัสดุ	
<b>เอกสารอ้างอิง</b> ระเบียบสำนักนายกรัฐมนตรี ว่าด้วยการพัสดุ พ.ศ. 2535 หมวด 3 ส่วนที่ 2, 3					



ประเภทเอกสาร : คู่มือขั้นตอนการดำเนินงาน  
ชื่อเอกสาร : การควบคุมพัสดุ (การเบิก - จ่ายพัสดุ)

## 1. ชื่องาน

การควบคุมพัสดุ (การเบิก - จ่ายพัสดุ)

## 2. วัตถุประสงค์

เพื่อให้การควบคุมพัสดุ (การเบิก - จ่ายพัสดุ) ถูกต้องเป็นระบบตามขั้นตอนที่ระเบียบกำหนด

## 3. ขอบเขตของงาน

การควบคุมพัสดุ (การเบิก - จ่ายพัสดุ) ตามระเบียบสำนักนายกรัฐมนตรีว่าด้วยการพัสดุ พ.ศ. 2535 แต่ไม่รวมถึงการดำเนินการในระบบ GFMS ซึ่งผู้ปฏิบัติงานจะต้องจัดทำคู่มือการปฏิบัติงานของตนเองตามที่ได้รับมอบหมายงาน

## 4. คำจำกัดความ

-

## 5. ขั้นตอนการปฏิบัติงาน

### การเบิก – จ่ายพัสดุ

5.1 เจ้าหน้าที่พัสดุใน สพท. จัดทำใบเบิกพัสดุ

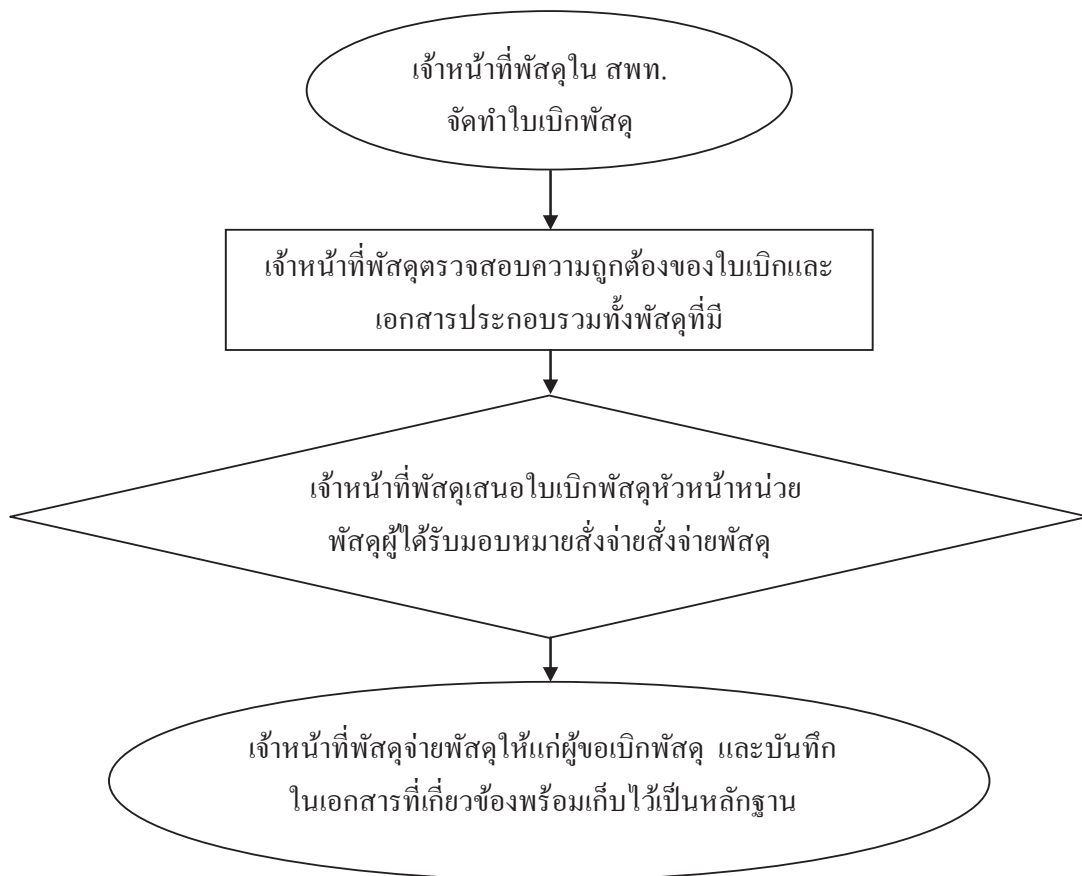
5.2 เจ้าหน้าที่พัสดุดตรวจสอบความถูกต้องของใบเบิกและเอกสารประกอบ  
รวมทั้งพัสดุที่มี

5.3 เจ้าหน้าที่พัสดุเสนอใบเบิกพัสดุ หัวหน้าหน่วยพัสดุผู้ได้รับมอบหมาย  
สั่งจ่ายพัสดุ

5.4 เจ้าหน้าที่พัสดุจ่ายพัสดุให้แก่ผู้ขอเบิกพัสดุและบันทึกในเอกสารที่เกี่ยวข้อง  
พร้อมเก็บไว้เป็นหลักฐาน

## 6. Flow Chart การปฏิบัติงาน

### การควบคุมพัสดุ (การเบิก - จ่ายพัสดุ)



## 7. แบบฟอร์มที่ใช้

7.1 ใบเบิกพัสดุ ทะเบียน/บัญชีวัสดุ

## 8. เอกสาร/ หลักฐานอ้างอิง

8.2 ระเบียบสำนักนายกรัฐมนตรี ว่าด้วยการพัสดุ พ.ศ. 2535 หมวด 3 ส่วนที่ 2

### 9. สรุปมาตรฐานกระบวนการงาน

ชื่องาน		ส่วนราชการ		รหัสเอกสาร	
การควบคุมพัสดุ (การเบิก - จ่ายพัสดุ)		ส่วนราชการ กลุ่มบริหารงานการเงินและสินทรัพย์			
มาตรฐานคุณภาพงาน : การควบคุมพัสดุ (การเบิก - จ่ายพัสดุ) ถือเป็นระบบตามขั้นตอนที่ระเบียบกำหนด					
ตัวชี้วัดที่สำคัญของกระบวนการงาน : ร้อยละการปฏิบัติที่ถูกต้องเป็นระบบของขั้นตอนที่ระเบียบกำหนด					
ลำดับที่	ผังขั้นตอนการดำเนินงาน	รายละเอียดงาน	เวลาดำเนินการ	ผู้รับผิดชอบ	หมายเหตุ
1	<pre> graph TD     Start([Start]) --&gt; Process[Process]     Process --&gt; Decision{Decision}     Decision --&gt; End([End])             </pre>	เจ้าหน้าที่พัสดุใน สพท. จัดทำใบเบิกพัสดุ	15 นาที	เจ้าหน้าที่พัสดุ	ระยะเวลาอาจเปลี่ยนแปลงได้ตามความ
2		เจ้าหน้าที่พัสดุดูตรวจสอบความถูกต้องของใบเบิกและเอกสารประกอบรวมทั้งพัสดุที่มี	15 นาที	เจ้าหน้าที่พัสดุ	เหมาะสมและปริมาณงานที่ได้รับ
3		เจ้าหน้าที่พัสดุเสนอใบเบิกพัสดุให้หัวหน้าหน่วยงานพัสดุผู้ได้รับมอบหมายสั่งจ่ายพัสดุ	20 นาที	หน. หน่วยงานพัสดุ	
4		เจ้าหน้าที่พัสดุดำเนินการจ่ายพัสดุให้แก่ผู้ขอเบิกพัสดุและบันทึกลงในเอกสารที่เกี่ยวข้องพร้อมเก็บไว้เป็นหลักฐาน	ภายใน 1 วัน	เจ้าหน้าที่พัสดุ	
เอกสารอ้างอิง ระเบียบสำนักนายกรัฐมนตรี ว่าด้วยการพัสดุ พ.ศ. 2535 หมวด 3 ส่วนที่ 2					





ประเภทเอกสาร : คู่มือขั้นตอนการดำเนินงาน  
ชื่อเอกสาร : การควบคุมพัสดุ (การยืมพัสดุ)

## 1. ชื่องาน

การควบคุมพัสดุ (การยืมพัสดุ)

## 2. วัตถุประสงค์

เพื่อให้การยืมพัสดุ ถูกต้องเป็นระบบตามขั้นตอนที่ระเบียบกำหนด

## 3. ขอบเขตของงาน

การยืมพัสดุ ประกอบด้วย การยืมและการควบคุมแต่ไม่รวมถึงการดำเนินการในระบบ GFMS ซึ่งผู้ปฏิบัติงานจะต้องจัดทำคู่มือการปฏิบัติงานของตนเองตามที่ได้รับมอบหมายงาน

## 4. คำจำกัดความ

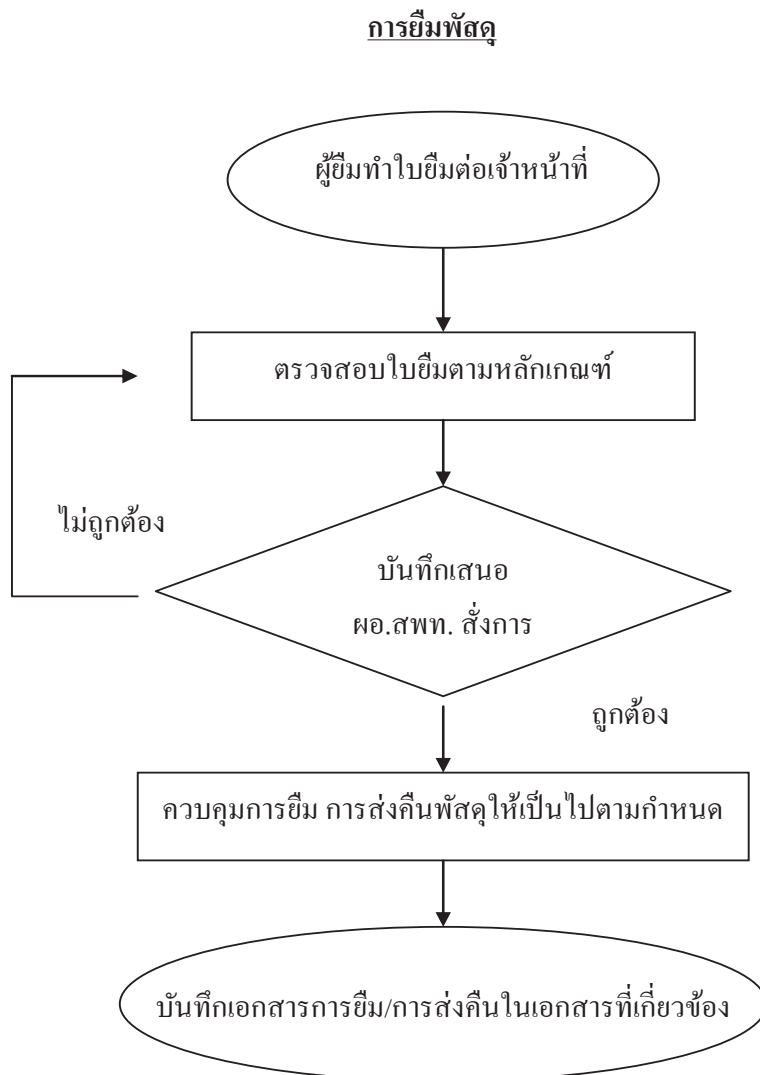
-

## 5. ขั้นตอนการปฏิบัติงาน

### การยืมพัสดุ

- 5.1 ผู้ยืมทำใบยืมต่อเจ้าหน้าที่ผู้รับผิดชอบ
- 5.2 เจ้าหน้าที่ตรวจสอบใบยืมตามหลักเกณฑ์
- 5.3 บันทึกเสนอ ผอ.สพท. สั่งการ
- 5.4 เจ้าหน้าที่ควบคุมการยืม การส่งคืนพัสดุให้เป็นไปตามกำหนด
- 5.5 เจ้าหน้าที่บันทึกเอกสารการยืม/การส่งคืนในเอกสารที่เกี่ยวข้อง

## 6. Flow Chart การปฏิบัติงาน



## 7. แบบฟอร์มที่ใช้

### 7.1 ใบยืมพัสดุ

## 8. เอกสาร/ หลักฐานอ้างอิง

### 8.1 ระเบียบสำนักนายกรัฐมนตรี ว่าด้วยการพัสดุ พ.ศ. 2535 หมวด 3 ส่วนที่ 1

9. สรุปมาตรฐานกระบวนการงาน

ชื่องาน การควบคุมพัสดุ (การซื้อพัสดุ)		ส่วนราชการ กลุ่มบริหารงานการเงินและพัสดุ		รหัสเอกสาร	
<b>มาตรฐานคุณภาพงาน :</b> เพื่อให้การจัดหาพัสดุเป็นไปตามเกณฑ์ที่กำหนดเวลาที่ซื้อพัสดุใช้และดำเนินการจัดซื้อ จัดจ้าง ถูกต้องตามระเบียบ					
<b>ตัวชี้วัดที่สำคัญของกระบวนการงาน :</b> ร้อยละการปฏิบัติที่ถูกต้องของขั้นตอนการจัดหาพัสดุและถูกต้องตามระเบียบ					
ลำดับที่	ผังขั้นตอนการดำเนินงาน	รายละเอียดงาน	เวลาดำเนินการ	ผู้รับผิดชอบ	หมายเหตุ
1	<pre> graph TD     Start([Start]) --&gt; P1[ ]     P1 --&gt; D{ }     D -- "ไม่ถูกต้อง" --&gt; P1     D -- "ถูกต้อง" --&gt; P2[ ]     P2 --&gt; End([End])           </pre>	ผู้ซื้อทำใบเสนอราคาให้เจ้าหน้าที่	10 นาที	เจ้าหน้าที่พัสดุ	ระยะเวลาอาจเปลี่ยนแปลงได้ตามความต้องการและปริมาณงานที่ได้รับ
2		เจ้าหน้าที่ตรวจสอบใบเสนอราคาหลักเกณฑ์	10 นาที	เจ้าหน้าที่พัสดุ	
3		บันทึกเสนอ คอ.สพท. สั่งการ	30 นาที	คอ.สพท.	
4		เจ้าหน้าที่ควบคุมระยะเวลาการซื้อ การส่งคืนพัสดุให้เป็นไปตามกำหนด	ตามระยะเวลาใบเสนอพัสดุ	เจ้าหน้าที่พัสดุ	
5		บันทึกเอกสารการซื้อการส่งคืนในเอกสารที่เกี่ยวข้อง		15 นาที	เจ้าหน้าที่พัสดุ
<b>เอกสารอ้างอิง</b> ระเบียบสำนักนายกรัฐมนตรี ว่าด้วยการพัสดุ พ.ศ. 2535 หมวดที่ 3 ส่วนที่ 1					



ประเภทเอกสาร : คู่มือขั้นตอนการดำเนินงาน  
ชื่อเอกสาร : การตรวจสอบพัสดุประจำปี

## 1. ชื่องาน

การตรวจสอบพัสดุประจำปี

## 2. วัตถุประสงค์

เพื่อให้การตรวจสอบพัสดุประจำปี ถูกต้องตามขั้นตอนที่ระเบียบกำหนด

## 3. ขอบเขตของงาน

การตรวจสอบพัสดุประจำปี ตามระเบียบสำนักนายกรัฐมนตรี ว่าด้วยการพัสดุ พ.ศ. 2535 แต่ไม่รวมถึงการดำเนินการในระบบ GFMIS ซึ่งผู้ปฏิบัติงานจะต้องจัดทำคู่มือการปฏิบัติงานของตนเองตามที่ได้รับมอบหมายงาน

## 4. คำจำกัดความ

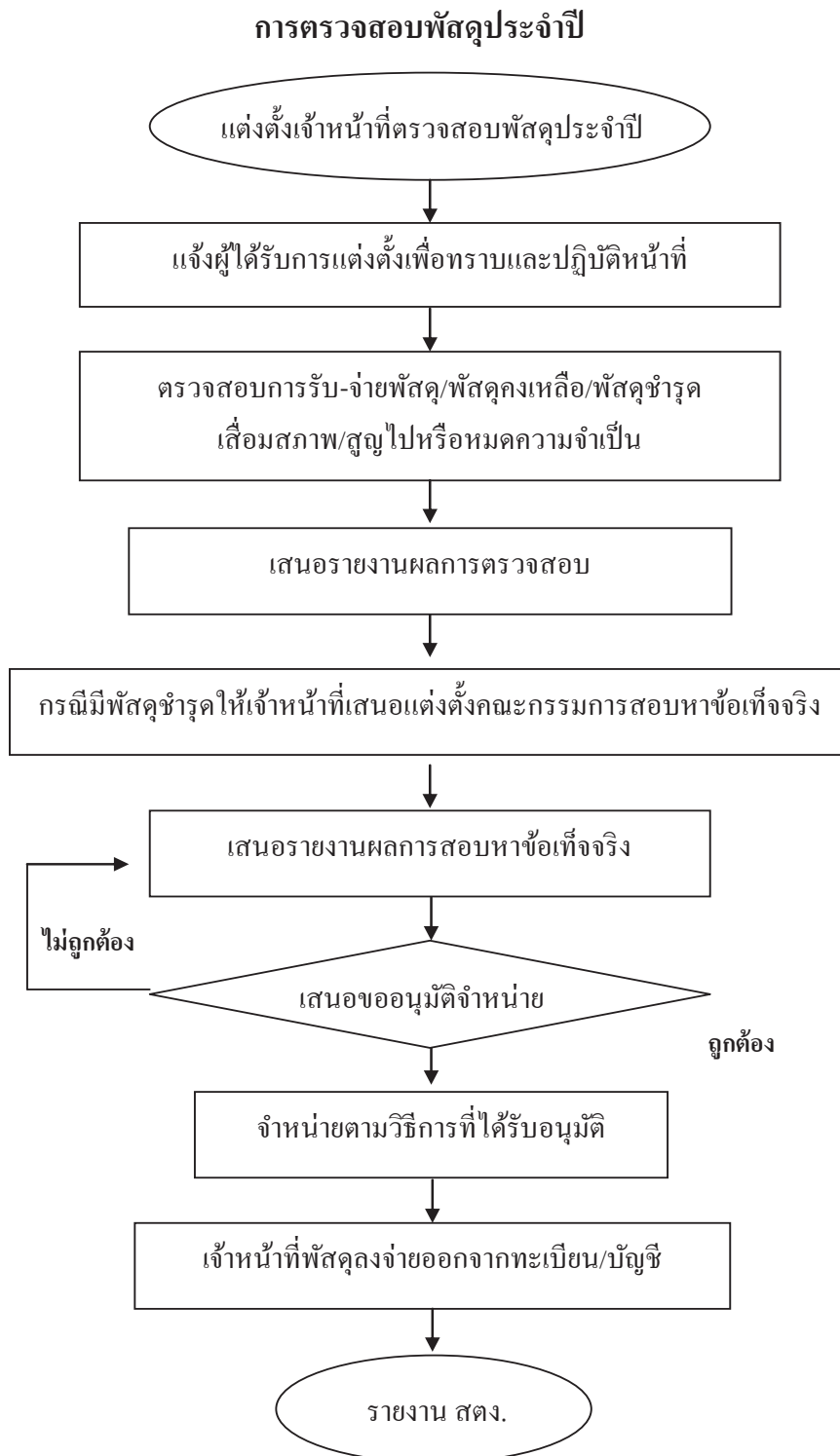
-

## 5. ขั้นตอนการปฏิบัติงาน

### การตรวจสอบพัสดุประจำปี

- 5.1.1 เจ้าหน้าที่บันทึกเสนอแต่งตั้งเจ้าหน้าที่ตรวจสอบพัสดุประจำปี
- 5.1.2 เจ้าหน้าที่แจ้งผู้ได้รับการแต่งตั้งเพื่อทราบและปฏิบัติหน้าที่
- 5.1.3 เจ้าหน้าที่ที่ได้รับแต่งตั้งตรวจสอบการรับ-จ่ายพัสดุ/พัสดुकงเหลือ/พัสดุชำรุดเสื่อมสภาพ/สูญไปหรือหมดความจำเป็น
- 5.1.4 เจ้าหน้าที่เสนอรายงานผลการตรวจสอบต่อ ผอ.สพท. และรายงาน สดง.
- 5.1.5 กรณีมีพัสดุชำรุดให้เจ้าหน้าที่เสนอแต่งตั้งคณะกรรมการสอบหาข้อเท็จจริง
- 5.1.6 เจ้าหน้าที่เสนอรายงานผลการสอบหาข้อเท็จจริงเพื่อ ผอ.สพท.สั่งการ
- 5.1.7 เสนอขออนุมัติจำหน่าย
- 5.1.8 จำหน่ายตามวิธีการที่ได้รับอนุมัติ
- 5.1.9 เจ้าหน้าที่พัสดูลงจ่ายออกจากทะเบียน/บัญชี
- 5.1.10 รายงานต่อ สดง. ทราบ

## 6. Flow Chart การปฏิบัติงาน



## 7. แบบฟอร์มที่ใช้

- 7.1 แบบพิมพ์จัดซื้อจัดจ้าง
- 7.2 เกณฑ์คุณลักษณะของวัสดุ ครุภัณฑ์
- 7.3 บันทึกข้อความ

## 8. เอกสาร/ หลักฐานอ้างอิง

- 8.1 ระเบียบสำนักนายกรัฐมนตรี ว่าด้วยการพัสดุ พ.ศ. 2535 หมวด 2 ส่วนที่ 1
- 8.2 ระเบียบสำนักนายกรัฐมนตรี ว่าด้วยการพัสดุ พ.ศ. 2535 หมวด 3 ส่วนที่ 2



### 9. สรุปมาตรฐานกระบวนการ

ชื่องาน		ส่วนราชการ		รหัสเอกสาร	
การตรวจสอบพัสดุประจำปี		กลุ่มบริหารงานการเงินและสินทรัพย์			
มาตรฐานคุณภาพงาน : การตรวจสอบพัสดุประจำปี ถูกต้องเป็นระบบตามขั้นตอนที่ระบุที่กำหนด					
ตัวชี้วัดที่สำคัญของกระบวนการ : ร้อยละการปฏิบัติที่ถูกต้องของขั้นตอนการตรวจสอบพัสดุประจำปี ตามที่ระบุข้อกำหนด					
ลำดับที่	ผังขั้นตอนการดำเนินงาน	รายละเอียดงาน	เวลาดำเนินการ	ผู้รับผิดชอบ	หมายเหตุ
1		เจ้าหน้าที่บันทึกเสนอแต่งตั้งเจ้าหน้าที่ตรวจสอบพัสดุประจำปี	1 วัน	เจ้าหน้าที่พัสดุ	ระยะเวลาอาจเปลี่ยนแปลงได้ตามความเหมาะสมและปริมาณงานที่ได้รับ
2		เจ้าหน้าที่แจ้งผู้เกี่ยวข้องทราบเพื่อปฏิบัติหน้าที่	1 วัน	เจ้าหน้าที่พัสดุ	
3		เจ้าหน้าที่ที่ได้รับแต่งตั้งตรวจสอบการรับ-จ่าย พัสดุ/พัสดุคงเหลือ/พัสดุขักรุดเสื่อมสภาพ/สูญไปหรือหมดความจำเป็น	30 วันทำการ	เจ้าหน้าที่พัสดุ	
4		เจ้าหน้าที่เสนอรายงานผลการตรวจสอบต่อ ผอ.สพท. และ สดง.	3 วัน	เจ้าหน้าที่พัสดุ	
5		กรณีพัสดุขักรุดให้เจ้าหน้าที่เสนอแต่งตั้งคณะกรรมการสอบหาซื้อที่จริง	15 วัน	เจ้าหน้าที่พัสดุ	
6		เจ้าหน้าที่เสนอรายงานผลการสอบหาซื้อที่จริงเพื่อ ผอ.สพท. สั่งการ	3 วัน	เจ้าหน้าที่พัสดุ	
7		เสนอขออนุมัติเจ้าหน้าที่		เจ้าหน้าที่พัสดุ	
8		เจ้าหน้าที่ตามวิธีการที่ได้รับอนุมัติ	60 วัน	ผอ.สพท.	
9		เจ้าหน้าที่พัสดุลงจ่ายออกจากทะเบียน/บัญชี	1 วัน	เจ้าหน้าที่พัสดุ	
10		รายงานสำนักงานตรวจเงินแผ่นดินทราบ	30 วัน	เจ้าหน้าที่พัสดุ	
เอกสารอ้างอิง ระเบียบสำนักงานเขตพื้นที่การศึกษาศรีสะเกษฯ พ.ศ. 2535 ส่วนที่ 2, 3					



ประเภทเอกสาร : คู่มือขั้นตอนการดำเนินงาน  
ชื่อเอกสาร : การจัดทำเอง

## 1. ชื่องาน

### การจัดทำเอง

## 2. วัตถุประสงค์

เพื่อให้การจัดหาพัสดุ (การจัดทำเอง) ได้รับพัสดุทันตามกำหนดเวลาที่ต้องการใช้ และดำเนินการจัดซื้อ จัดจ้างและจัดหาพัสดุถูกต้องตามระเบียบ

## 3. ขอบเขตของงาน

การจัดหาพัสดุ (การจัดทำเอง) ตามระเบียบสำนักนายกรัฐมนตรี ว่าด้วยการพัสดุ พ.ศ. 2535 แต่ไม่รวมถึงการดำเนินการในระบบ GFMS ซึ่งผู้ปฏิบัติงานจะต้องจัดทำคู่มือ การปฏิบัติงานของตนเองตามที่ได้รับมอบหมายงาน

## 4. คำจำกัดความ

การจัดทำเองหมายถึง การจัดหาพัสดุของโรงเรียน/สพท. เพื่อให้ได้มาซึ่งการ ปรับปรุงซ่อมแซมพัสดุให้สามารถใช้งานได้ตามสภาพปกติ

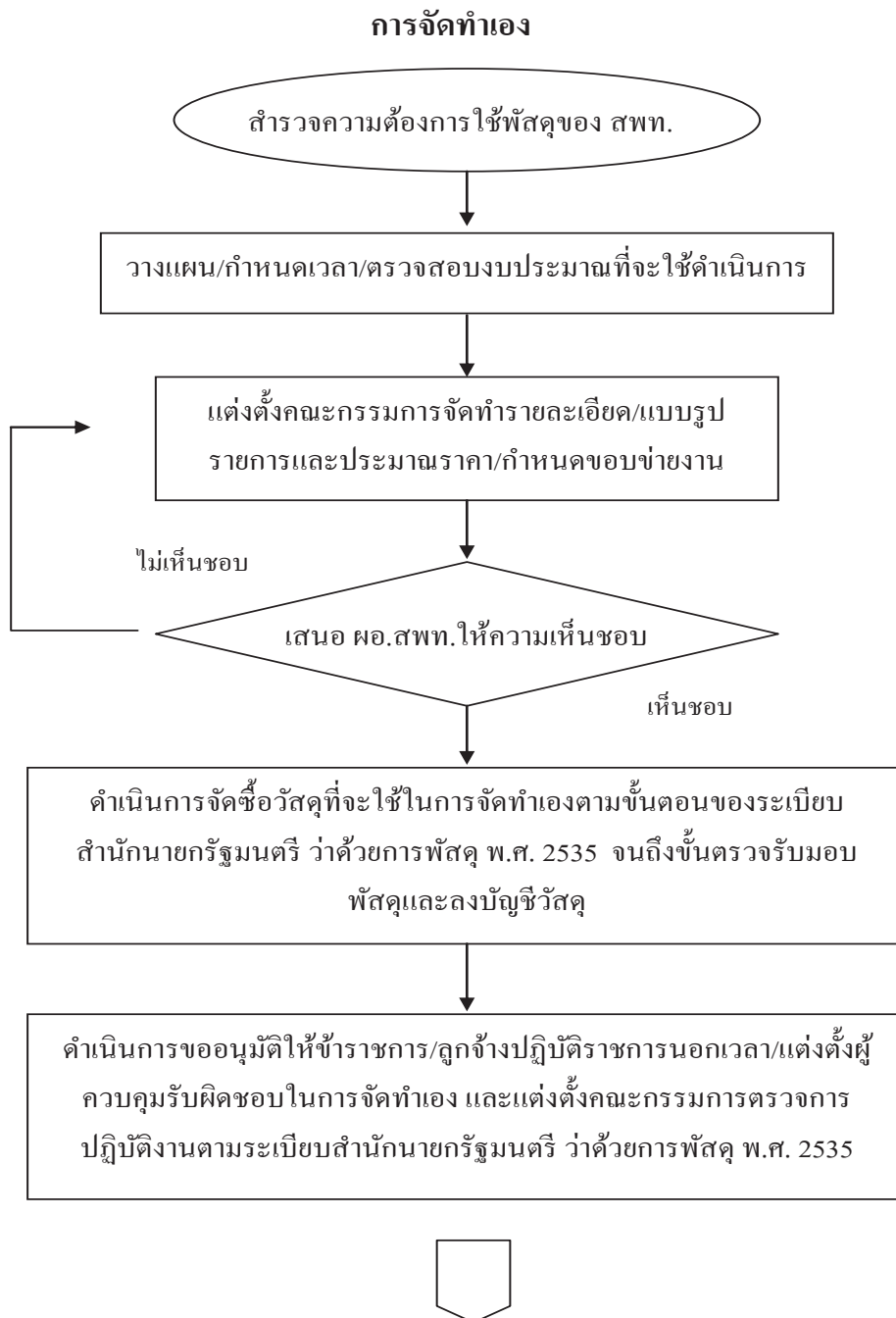
## 5. ขั้นตอนการปฏิบัติงาน

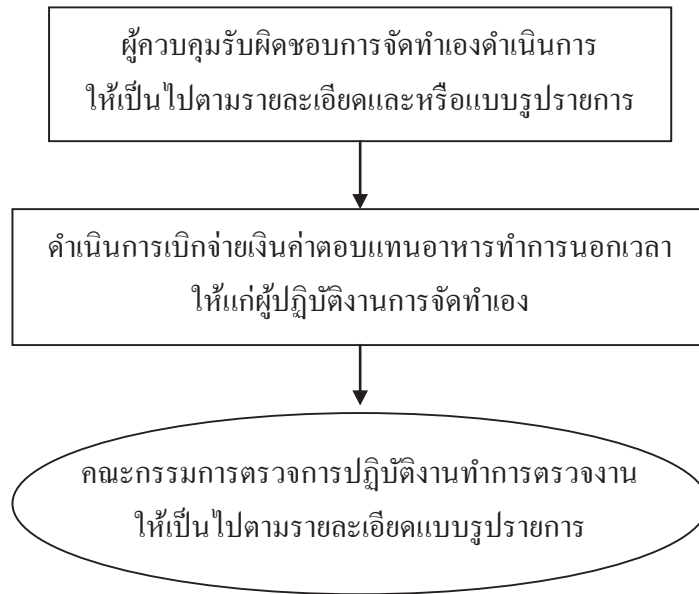
### การจัดทำเอง

- 5.1 สํารวจความต้องการใช้พัสดุของ สพท.
- 5.2 วางแผน/กำหนดเวลา/ตรวจสอบงบประมาณที่จะใช้ดำเนินการ
- 5.3 แต่งตั้งคณะกรรมการจัดทำรายละเอียด/แบบรูปรายการและประมาณราคา/ กำหนดขอบข่ายงานที่จะทำ
- 5.4 เสนอ ผอ.สพท.ให้ความเห็นชอบ
- 5.5 ดำเนินการจัดซื้อวัสดุที่จะใช้ในการจัดทำเองตามขั้นตอนของระเบียบ สำนักนายกรัฐมนตรี ว่าด้วยการพัสดุ พ.ศ. 2535 จนถึงขั้นตรวจรับมอบพัสดุ และลงบัญชีวัสดุ
- 5.6 ดำเนินการขออนุมัติให้ข้าราชการ/ลูกจ้างปฏิบัติราชการนอกเวลา/แต่งตั้ง ผู้ควบคุมรับผิดชอบในการจัดทำเอง และแต่งตั้งคณะกรรมการตรวจการ ปฏิบัติงานตามระเบียบสำนักนายกรัฐมนตรี ว่าด้วยการพัสดุ พ.ศ. 2535
- 5.7 ผู้ควบคุมรับผิดชอบการจัดทำเองดำเนินการให้เป็นไปตามรายละเอียดและหรือ แบบรูปรายการ

- 5.8 ดำเนินการเบิกจ่ายเงินค่าตอบแทนอาหารทำการนอกเวลาให้แก่ผู้ปฏิบัติงาน  
การจัดทำเอง
- 5.9 คณะกรรมการตรวจการปฏิบัติงานทำการตรวจงานให้เป็นไปตามรายละเอียด  
แบบสรุปรายการ

**6. Flow Chart การปฏิบัติงาน**





## 7. แบบฟอร์มที่ใช้

- 7.1 แบบพิมพ์จัดซื้อจัดจ้าง
- 7.2 เกณฑ์คุณลักษณะของวัสดุ ครุภัณฑ์
- 7.3 บันทึกข้อความ

## 8. เอกสาร/ หลักฐานอ้างอิง

- 8.1 ระเบียบสำนักนายกรัฐมนตรี ว่าด้วยการพัสดุ พ.ศ. 2535 หมวด 2 ส่วนที่ 1
- 8.2 ระเบียบสำนักนายกรัฐมนตรี ว่าด้วยการพัสดุ พ.ศ. 2535 หมวด 3 ส่วนที่ 2

9. สรุปมาตรฐานกระบวนการงาน

ชื่องาน		ส่วนราชการ		รหัสเอกสาร	
การจัดทำเอง		กลุ่มบริหารงานการเงินและสินทรัพย์		รหัดเอกสาร	
มาตรฐานคุณลักษณะ : การจัดหา (การจัดทำเอง) ให้นำตามกำหนดเวลาที่ต้องการใช้และดำเนินการจัดซื้อ จัดจ้างและจัดหาพัสดุถูกต้องตามระเบียบ					
ตัวชี้วัดที่สำคัญของกระบวนการงาน : ร้อยละการปฏิบัติตามขั้นตอนการจัดหาตามระเบียบที่กำหนด					
ลำดับที่	ผังขั้นตอนการดำเนินงาน	รายละเอียดงาน	เวลาดำเนินการ	ผู้รับผิดชอบ	หมายเหตุ
1	<pre> graph TD     Start([Start]) --&gt; S1[ ]     S1 --&gt; S2[ ]     S2 --&gt; S3[ ]     S3 --&gt; D{ }     D -- "ไม่เห็นชอบ" --&gt; S3     D --&gt; S4[ ]     S4 --&gt; S5[ ]     S5 --&gt; S6[ ]     S6 --&gt; S7[ ]     S7 --&gt; S8[ ]     S8 --&gt; End([End])             </pre>	สำรวจความต้องการใช้พัสดุของ สพท.	3 วัน	เจ้าหน้าที่พัสดุ	ระยะเวลาอาจเปลี่ยนแปลงได้ตามความเหมาะสมและปริมาณงานที่ได้รับ
2		วางแผนกำหนดเวลาตรวจสอบประเภทที่จะใช้ดำเนินการ	3 วัน	เจ้าหน้าที่พัสดุ	
3		แต่งตั้งคณะกรรมการจัดทำรายละเอียดแบบรูปราคาและประมาณราคา กำหนดขอบข่ายงานที่จะทำตรวจวัด	1 วัน	เจ้าหน้าที่พัสดุ	
4		เสนอ สอ. สพท. ให้ความเห็นชอบ	1 วัน	ศอ. สพท.	
5		ดำเนินการจัดซื้อพัสดุที่จะใช้ในการจัดทำตอนต้นตอนของระเบียบสำนักนายกรัฐมนตรี ว่าด้วยการพัสดุ พ.ศ. 2535 จนถึงขั้นตรวจรับมอบพัสดุและลงบัญชีพัสดุ	ตามที่ระเบียบกำหนด	เจ้าหน้าที่พัสดุ	
6		ดำเนินการขออนุมัติให้ข้าราชการ/ลูกจ้างมีผู้บริหารการนอกเวลาแต่งตั้งผู้ควบคุมรับผิดชอบในการจัดทำเอง และแต่งตั้งคณะกรรมการตรวจการปฏิบัติงานตามระเบียบสำนักนายกรัฐมนตรี ว่าด้วยการพัสดุ พ.ศ. 2535	ตามระยะเวลาที่กำหนด	เจ้าหน้าที่พัสดุ คณะกรรมการฯ	
7		ผู้ควบคุมรับผิดชอบการจัดทำเองดำเนินการให้เป็นไปตามรายละเอียดหรือแบบรูปราคา	ตามระยะเวลาที่กำหนด	คณะกรรมการฯ	
8		ดำเนินการเบิกจ่ายเงินค่าตอบแทนอาหารทำการนอกเวลาให้แก่ผู้ปฏิบัติงานการจัดทำเอง	7 วัน	เจ้าหน้าที่พัสดุ/เจ้าหน้าที่การเงิน	
9		คณะกรรมการตรวจการปฏิบัติงานทำการตรวจงานให้ขึ้นไปตามรายละเอียดแบบรูปราคา	1 วัน	คณะกรรมการฯ	
เอกสารอ้างอิง 1. ระเบียบสำนักนายกรัฐมนตรี ว่าด้วยการพัสดุ พ.ศ. 2535 หมวด 2 ส่วนที่ 1 2. ระเบียบสำนักนายกรัฐมนตรี ว่าด้วยการพัสดุ พ.ศ. 2535 หมวด 3 ส่วนที่ 2					



ประเภทเอกสาร : คู่มือขั้นตอนการดำเนินงาน  
ชื่อเอกสาร : การขอขึ้นทะเบียนที่ราชพัสดุ

## 1. ชื่องาน

### การขอขึ้นทะเบียนที่ราชพัสดุ

## 2. วัตถุประสงค์

เพื่อให้การขอขึ้นทะเบียนที่ราชพัสดุถูกต้องตามขั้นตอนพระราชบัญญัติที่ราชพัสดุ พ.ศ. 2518 กฎกระทรวงว่าด้วยหลักเกณฑ์ และวิธีการปกครองดูแล บำรุงรักษา ไร่และจัดหาผลประโยชน์เกี่ยวกับที่ราชพัสดุ พ.ศ. 2546

## 3. ขอบเขตของงาน

การขอขึ้นทะเบียนที่ราชพัสดุ ตามพระราชบัญญัติที่ราชพัสดุ พ.ศ. 2518 กฎกระทรวงว่าด้วยหลักเกณฑ์ และวิธีการปกครองดูแล บำรุงรักษา ไร่และจัดหาผลประโยชน์เกี่ยวกับที่ราชพัสดุ พ.ศ. 2546 แต่ไม่รวมถึงการดำเนินการบริหารสินทรัพย์ในระบบ GFMS ซึ่งผู้ปฏิบัติงานจะต้องจัดทำคู่มือการปฏิบัติงานของตนเองตามที่ได้รับมอบหมายงาน

## 4. คำจำกัดความ

การขึ้นทะเบียนที่ราชพัสดุ หมายถึง การรับรายการที่ดินหรือสิ่งปลูกสร้างมาลงทะเบียนที่ราชพัสดุโดยให้รหัสและหมายเลขสำหรับที่ดินและสิ่งปลูกสร้างนั้น โดยผู้มีอำนาจจัดทำทะเบียนที่ราชพัสดูลงนามรับรองเป็นหลักฐาน

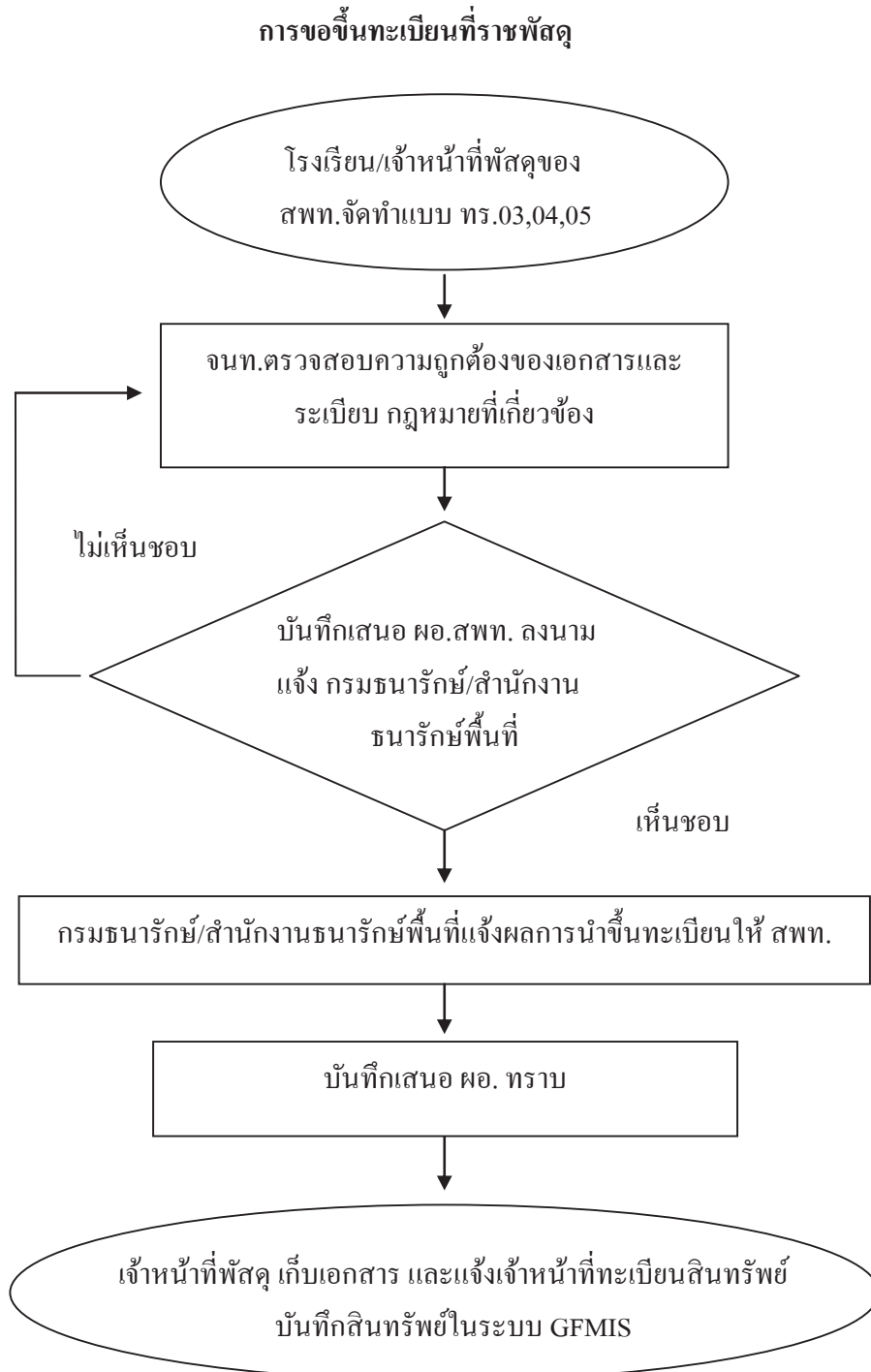
## 5. ขั้นตอนการปฏิบัติงาน

### การขอขึ้นทะเบียนที่ราชพัสดุ

- 5.1 โรงเรียน/เจ้าหน้าที่พัสดุของ สพท.จัดทำแบบ ทร.03, 04, 05
- 5.2 เจ้าหน้าที่ตรวจสอบความถูกต้องของเอกสารและระเบียบ กฎหมายที่เกี่ยวข้อง
- 5.3 เจ้าหน้าที่บันทึกเสนอ ผอ.สปท.ลงนามแจ้งกรมธนารักษ์/สำนักงานธนารักษ์พื้นที่
- 5.4 กรมธนารักษ์/สำนักงานธนารักษ์พื้นที่แจ้งผลการนำขึ้นทะเบียนให้ สพท.
- 5.5 เจ้าหน้าที่บันทึกเสนอ ผอ.สปท. ทราบ
- 5.6 เจ้าหน้าที่พัสดุ เก็บเอกสาร แบบ ทร. 03, 04, 05 ที่กรมธนารักษ์/สำนักงานธนารักษ์พื้นที่ส่งกลับมาไว้เป็นหลักฐานและแจ้งเจ้าหน้าที่ทะเบียนสินทรัพย์บันทึกสินทรัพย์ในระบบ GFMS



## 6. Flow Chart การปฏิบัติงาน



## 7. แบบฟอร์มที่ใช้




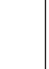


7.1 แบบ ทร.03, 04, 05

## 8. เอกสาร/ หลักฐานอ้างอิง

8.1 พระราชบัญญัติที่ราชพัสดุ พ.ศ. 2518

8.2 กฎกระทรวงว่าด้วยหลักเกณฑ์ และวิธีการปกครองดูแล บำรุงรักษา  
ใช้ และจัดหาผลประโยชน์เกี่ยวกับที่ราชพัสดุ พ.ศ. 2546

9. สรุปมาตรฐานกระบวนการ

ชื่องาน	การขอขึ้นทะเบียนที่ราชพัสดุ	ส่วนราชการ	กลุ่มบริหารงานการเงินและสินทรัพย์	รหัสเอกสาร	
<p>มาตรฐานคุณภาพงาน : การขอขึ้นทะเบียนที่ราชพัสดุถูกต้องตามขั้นตอนและระเบียบที่กำหนด</p>					
<p>ตัวชี้วัดที่สำคัญของกระบวนการ : ร้อยละการปฏิบัติที่ถูกต้องของขั้นตอนการขอขึ้นทะเบียนที่ราชพัสดุ</p>					
ลำดับที่	ผังขั้นตอนการดำเนินงาน	รายละเอียดงาน	เวลาดำเนินการ	ผู้รับผิดชอบ	หมายเหตุ
1		โรงเรียน/กลุ่มงานอาคารสถานที่ของ สพท.จัดทำแบบ ทบ.03.04.05	3 วัน	เจ้าหน้าที่พัสดุ/จนท.การเงิน ร.ร.	ระยะเวลาอาจเปลี่ยนแปลงได้ตามความ
2		เจ้าหน้าที่ตรวจสอบความถูกต้องของเอกสารและระเบียบ กฎหมายที่เกี่ยวข้อง	30 นาที	เจ้าหน้าที่พัสดุ	เหมาะสมและปริมาณงานที่ได้รับ
3		เจ้าหน้าที่บันทึกเสนอ ผอ. สพท. ลงนามแจ้งกรมธนารักษ์/สำนักงาน ธนารักษ์พื้นที่	30 นาที	ผอ. สพท.	
4		กรมธนารักษ์/สำนักงานธนารักษ์พื้นที่ แจ้งผลการนำขึ้นทะเบียนให้ สพท.	15 วัน	ธนารักษ์	
5		บันทึกเสนอ ผอ. สพท. ทราบ	30 นาที	เจ้าหน้าที่พัสดุ	
6		เจ้าหน้าที่พัสดุ เก็บเอกสารและแจ้งเจ้าหน้าที่ทะเบียนสินทรัพย์ขึ้นทะเบียนระบบ	30 นาที	เจ้าหน้าที่พัสดุ	
เอกสารอ้างอิง					
1. พระราชบัญญัติที่ราชพัสดุ พ.ศ. 2518					
2. กฎกระทรวงว่าด้วยหลักเกณฑ์ และวิธีการปกครองดูแล บำรุงรักษา ใช้ และจัดหาผลประโยชน์เกี่ยวกับที่ราชพัสดุ พ.ศ. 2546					



ประเภทเอกสาร : คู่มือขั้นตอนการดำเนินงาน  
ชื่อเอกสาร : การขอใช้ที่ราชพัสดุ  
(การขอใช้ที่ราชพัสดุของสถานศึกษา  
ที่ขอใช้ที่ราชพัสดุในความดูแล  
ครอบครองของกระทรวง ทบวง กรม  
และองค์กรปกครองส่วนท้องถิ่น)

## 1. ชื่องาน

การขอใช้ที่ราชพัสดุ (การขอใช้ที่ราชพัสดุของสถานศึกษาที่ขอใช้ที่ราชพัสดุ  
ในความดูแลครอบครองของกระทรวง ทบวง กรม  
และองค์กรปกครองส่วนท้องถิ่น)

## 2. วัตถุประสงค์

เพื่อให้การขอใช้ที่ราชพัสดุเป็นไปด้วยความเรียบร้อย ถูกต้อง เป็นระบบ ตาม  
ขั้นตอนที่ระเบียบกำหนด

## 3. ขอบเขตของงาน

งานการขอใช้ที่ราชพัสดุ ตามพระราชบัญญัติที่ราชพัสดุ พ.ศ. 2518 และกฎหมาย  
ที่เกี่ยวข้อง แต่ไม่รวมถึงการบริหารสินทรัพย์ในระบบ GFMS ซึ่งผู้ปฏิบัติงานจะต้องจัดทำคู่มือการ  
ปฏิบัติงานของตนเองตามที่ได้รับมอบหมายงาน

## 4. คำจำกัดความ

การขอใช้ที่ราชพัสดุ หมายถึง การขอใช้ที่ราชพัสดุ ตามกฎกระทรวง(พ.ศ. 2519)  
ออกตามความในพระราชที่ราชพัสดุ พ.ศ. 2518 หมวด 2 การใช้ที่ราชพัสดุของสถานศึกษาที่ขอใช้  
ที่ราชพัสดุในความดูแลครอบครองของกระทรวง ทบวง กรม และองค์กรปกครองส่วนท้องถิ่น

## 5. ขั้นตอนการปฏิบัติงาน

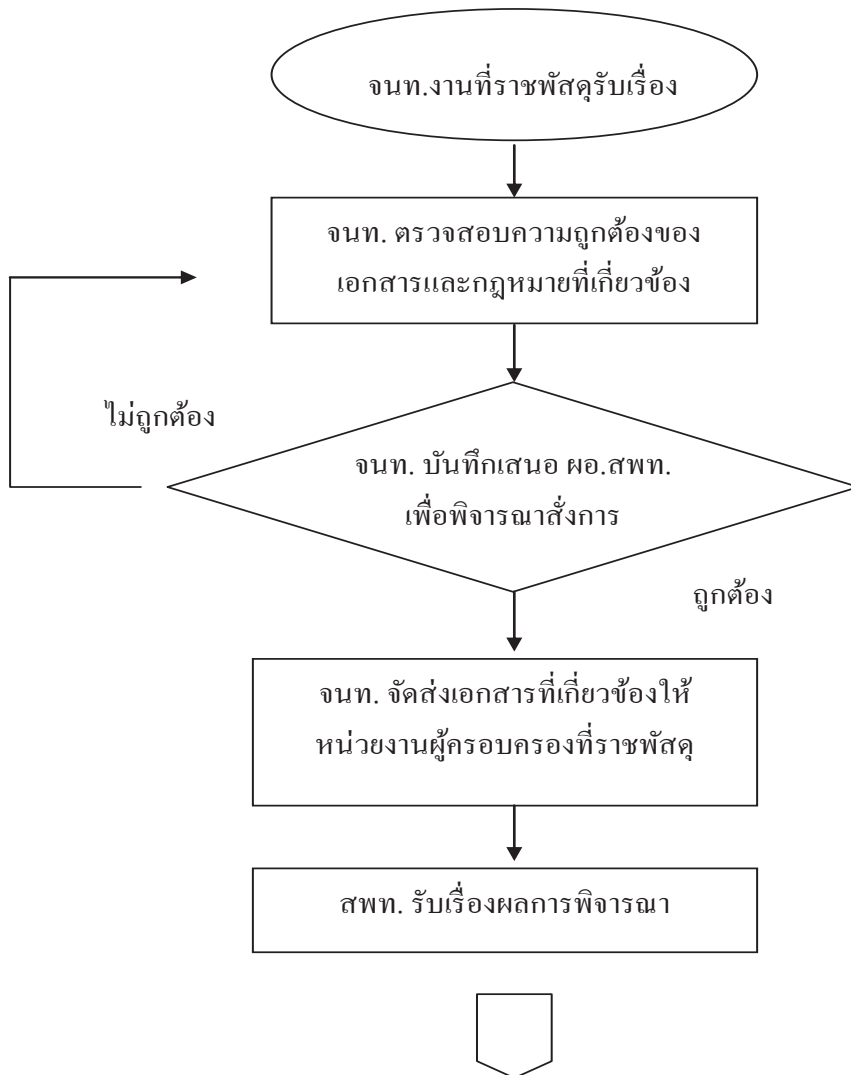
### การขอใช้ที่ราชพัสดุ

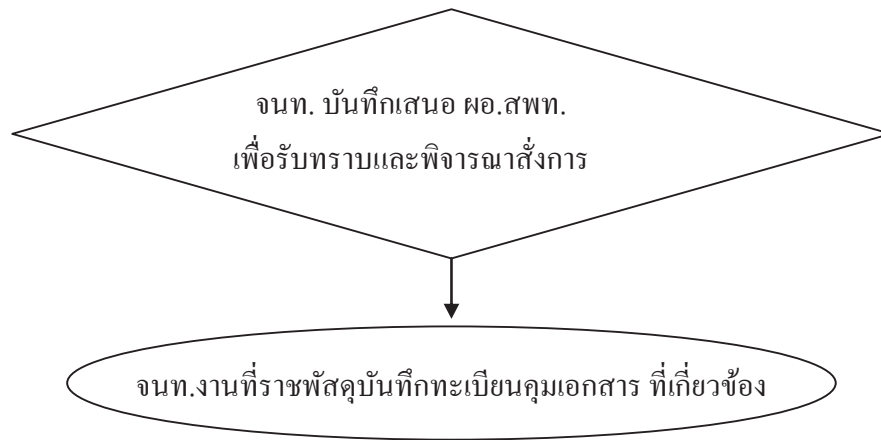
(การขอใช้ที่ราชพัสดุของสถานศึกษาที่ขอใช้ที่ราชพัสดุในความดูแลครอบครอง  
ของกระทรวง ทบวง กรม และองค์กรปกครองส่วนท้องถิ่น)

- 5.1 จนท.งานที่ราชพัสดุรับเรื่องคำขอใช้ที่ราชพัสดุ
- 5.2 จนท. ตรวจสอบความถูกต้องของเอกสารและกฎหมายที่เกี่ยวข้อง
- 5.3 จนท. บันทึกเสนอ ผอ.สพท. เพื่อพิจารณาสั่งการ
- 5.4 จนท. จัดส่งเอกสารที่เกี่ยวข้องให้หน่วยงานผู้ครอบครองที่ราชพัสดุ
- 5.5 สพท. รับเรื่องผลการพิจารณาการขอใช้ที่ราชพัสดุจากหน่วยงาน  
ผู้ครอบครองและกรมธนารักษ์และสำนักงานธนารักษ์พื้นที่
- 5.6 จนท. บันทึกเสนอ ผอ.สพท. เพื่อรับทราบและพิจารณาสั่งการ
- 5.7 จนท.งานที่ราชพัสดุนำบันทึกทะเบียนคุมเอกสารที่เกี่ยวข้อง

## 6. Flow Chart การปฏิบัติงาน

การขอใช้ที่ราชพัสดุ (การขอใช้ที่ราชพัสดุของสถานศึกษาที่ขอใช้ที่ราชพัสดุในความดูแล  
ครอบครองของกระทรวง ทบวง กรม และองค์กรปกครองส่วนท้องถิ่น)





## 7. แบบฟอร์มที่ใช้

- 7.1 แบบ ทบ.4
- 7.2 แบบบันทึกสินทรัพย์ถาวร
- 7.3 บันทึกข้อความ

## 8. เอกสาร/ หลักฐานอ้างอิง

- 8.1 กฎกระทรวง (พ.ศ. 2519) ออกตามความในพระราชบัญญัติราชพัสดุ พ.ศ. 2518

**9. สรุปมาตรฐานกระบวนการ**

ชื่องาน การขอใช้ที่ราชพัสดุ (การขอใช้ที่ราชพัสดุของสถานศึกษาที่ขอใช้ที่ราชพัสดุในความดูแลครอบครองของกระทรวง ทบวง กรมและองค์กรปกครองส่วนท้องถิ่น)		ส่วนราชการ	กลุ่มบริหารงานการเงินและสินทรัพย์	รหัสเอกสาร	
<p><b>มาตรฐานคุณภาพ :</b> การขอใช้ที่ราชพัสดุเป็นไปด้วยความเรียบร้อยถูกต้อง เป็นระบบ ตามขั้นตอนที่ระบุไว้บังคับกำหนด</p> <p><b>ตัวชี้วัดที่สำคัญของกระบวนการ :</b> ร้อยละการปฏิบัติที่ถูกต้องของขั้นตอนการขอใช้ที่ราชพัสดุ</p>					
ลำดับที่	ผังขั้นตอนการดำเนินงาน	รายละเอียดของงาน	เวลาดำเนินการ	ผู้รับผิดชอบ	หมายเหตุ
1		จนท.รับเรื่องคำขอใช้ที่ราชพัสดุ	10 นาที	เจ้าหน้าที่พัสดุ	ระยะเวลาอาจเปลี่ยนแปลง
2		จนท.ตรวจสอบความถูกต้องของเอกสารและกฎหมายที่เกี่ยวข้อง	30 นาที	เจ้าหน้าที่พัสดุ	ได้ตามความเหมาะสมและปริมาณงานที่ได้รับ
3		จนท.บันทึกเสนอ ผอ.สพท.เพื่อพิจารณาสั่งการ	30 นาที	ผอ.สพท.	
4		จนท.จัดส่งเอกสารที่เกี่ยวข้องให้หน่วยงานผู้ครอบครองพัสดุ	ภายใน 3 วัน	เจ้าหน้าที่พัสดุ	
5		สพท.รับเรื่องผลการพิจารณาขอใช้ที่ราชพัสดุจากหน่วยงานผู้ครอบครองและกรมธนารักษ์/สำนักงานธนารักษ์พื้นที่	ไม่เกิน 30 วัน	เจ้าหน้าที่พัสดุ	
6		จนท.บันทึกเสนอ ผอ.สพท.เพื่อรับทราบและพิจารณาสั่งการ	10 นาที	ผอ.สพท.	
7		จนท.บันทึกทะเบียนคุณสมบัติที่เกี่ยวข้อง	20-30 นาที	เจ้าหน้าที่พัสดุ	
8		จนท.มอบสำเนาเรื่องให้เจ้าหน้าที่พัสดุเพื่อบันทึกในระบบสินทรัพย์ (GEMIS)	20-30 นาที	เจ้าหน้าที่พัสดุ	
<p><b>เอกสารอ้างอิง</b></p> <ol style="list-style-type: none"> <li>กฎกระทรวง (พ.ศ. 2519) ออกตามความในพระราชบัญญัติที่ราชพัสดุ พ.ศ. 2518</li> <li>หนังสือกระทรวงการคลังว่าที่ที่สุดที่ กค 0407/7 90 ลงวันที่ 7 กุมภาพันธ์ 2538</li> </ol>					





ประเภทเอกสาร : คู่มือขั้นตอนการดำเนินงาน

ชื่อเอกสาร : การขอใช้ที่ราชพัสดุ

(การขอใช้ที่ราชพัสดุของกระทรวง ทบวง  
กรม และองค์กรปกครองส่วนท้องถิ่นที่ขอ  
ใช้ที่ราชพัสดุในความดูแลครอบครองของ  
สถานศึกษา สำนักงานเขตพื้นที่การศึกษา)

## 1. ชื่องาน

**การขอใช้ที่ราชพัสดุ** (การขอใช้ที่ราชพัสดุของกระทรวง ทบวง กรมและองค์กรปกครองส่วนท้องถิ่นที่ขอใช้ที่ราชพัสดุในความดูแลครอบครองของสถานศึกษา สำนักงานเขตพื้นที่การศึกษา)

## 2. วัตถุประสงค์

เพื่อให้การขอใช้ที่ราชพัสดุเป็นไปด้วยความเรียบร้อย ถูกต้อง เป็นระบบ ตามขั้นตอนที่ระเบียบกำหนด

## 3. ขอบเขตของงาน

งานการขอใช้ที่ราชพัสดุ ตามพระราชบัญญัติที่ราชพัสดุ พ.ศ. 2518 และกฎหมายที่เกี่ยวข้อง แต่ไม่รวมถึงการบริหารสินทรัพย์ในระบบ GFMIS ซึ่งผู้ปฏิบัติงานจะต้องจัดทำคู่มือการปฏิบัติงานของตนเองตามที่ได้รับมอบหมายงาน

## 4. คำจำกัดความ

การขอใช้ที่ราชพัสดุ หมายถึง การขอใช้ที่ราชพัสดุ ตามกฎกระทรวง(พ.ศ. 2519) ออกตามความในพระราชที่ราชพัสดุ พ.ศ. 2518 หมวด 2 การใช้ที่ราชพัสดุของกระทรวง ทบวง กรม และองค์กรปกครองส่วนท้องถิ่นมาขอใช้ที่ราชพัสดุในความครอบครองดูแลของสถานศึกษา สำนักงานเขตพื้นที่การศึกษา

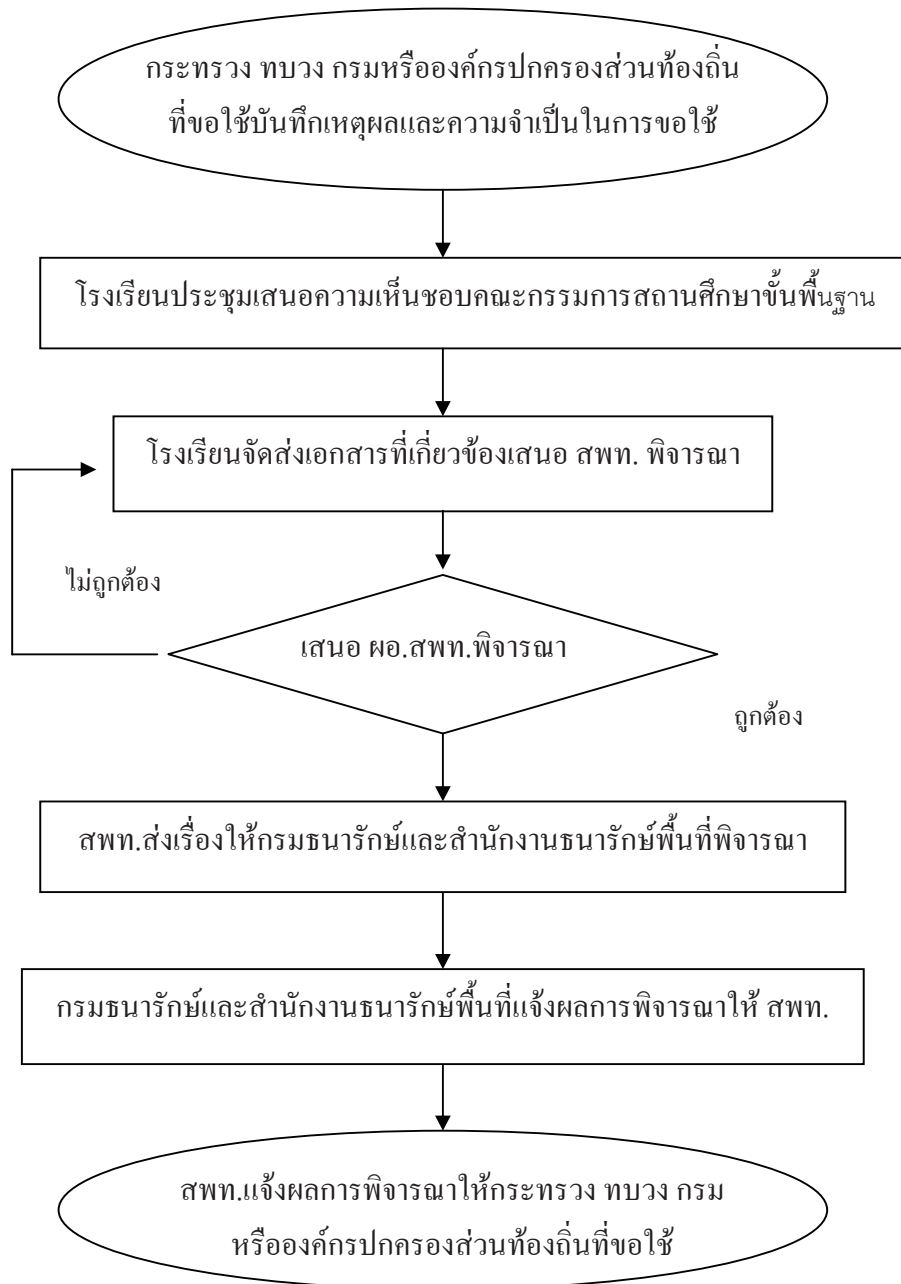
## 5. ขั้นตอนการปฏิบัติงาน

**การขอใช้ที่ราชพัสดุ** (การขอใช้ที่ราชพัสดุของกระทรวง ทบวง กรมและองค์กรปกครองส่วนท้องถิ่นที่ขอใช้ที่ราชพัสดุในความดูแลครอบครองของสถานศึกษา สำนักงานเขตพื้นที่การศึกษา)

- 5.1 กระทรวง ทบวง กรมหรือองค์กรปกครองส่วนท้องถิ่น ที่ขอใช้บันทึกเหตุผลและความจำเป็นในการขอใช้ มีงบประมาณสำหรับการขอใช้
- 5.2 โรงเรียนประชุมเสนอความเห็นชอบคณะกรรมการสถานศึกษาขั้นพื้นฐาน
- 5.3 โรงเรียนจัดส่งเอกสารที่เกี่ยวข้องเสนอ สพท.พิจารณา
- 5.4 เจ้าหน้าที่งานที่ราชพัสดุเสนอ ผอ. สพท.พิจารณา
- 5.5 สพท.ส่งเรื่องให้กรมธนารักษ์และสำนักงานธนารักษ์พื้นที่พิจารณา
- 5.6 กรมธนารักษ์และสำนักงานธนารักษ์พื้นที่แจ้งผลการพิจารณาให้ สพท.
- 5.7 สพท.แจ้งผลการพิจารณาให้กระทรวง ทบวง กรมหรือองค์กรปกครองส่วนท้องถิ่น ที่ขอใช้

## 6. Flow Chart การปฏิบัติงาน

การขอใช้ที่ราชพัสดุ (การขอใช้ที่ราชพัสดุของกระทรวง ทบวง กรมและองค์กรปกครองส่วนท้องถิ่นที่ขอใช้ที่ราชพัสดุในความดูแลครอบครองของสถานศึกษา สำนักงานเขตพื้นที่การศึกษา)



## 7. แบบพิมพ์ที่ใช้

7.1 แบบ ทบ.4

7.2 บันทึกข้อความ

## 8. เอกสาร/ หลักฐานอ้างอิง

8.1 กฎกระทรวง (พ.ศ. 2519) ออกตามความในพระราชบัญญัติราชพัสดุ พ.ศ. 2518

8.2 หนังสือกระทรวงการคลัง คำนวณที่สุด ที่ กค 0407/ว 90 ลงวันที่ 7 กุมภาพันธ์ 2538

### 9. แบบฟอร์มสรุบบัญชีงบประมาณ

ชื่องาน		ส่วนราชการ	รหัสเอกสาร		
การขอใช้ที่ราชพัสดุ (การขอใช้ที่ราชพัสดุของกระทรวง ทบวง กรมและองค์กรปกครองส่วนท้องถิ่นที่ขอใช้ที่ราชพัสดุในความดูแลของกรมการปกครองส่วนท้องถิ่นที่การศึกษา สำนักงานเขตพื้นที่การศึกษา)		กรมบริหารงานการเงินและสินทรัพย์			
<b>มาตรฐานคุณภาพ :</b> การขอใช้ที่ราชพัสดุเป็นไปด้วยความเรียบร้อยถูกต้อง เป็นระบบ ตามขั้นตอนที่ระเบียบกำหนด					
<b>ตัวชี้วัดที่ชี้วัดของกระบวนการ :</b> ร้อยละการปฏิบัติถูกต้องของขั้นตอนการขอใช้ที่ราชพัสดุ					
ลำดับที่	ผังขั้นตอนการดำเนินงาน	รายละเอียดของงาน	เวลาดำเนินการ	ผู้รับผิดชอบ	หมายเหตุ
1		กระทรวง ทบวง กรมหรือองค์กรปกครองส่วนท้องถิ่น ที่ขอใช้เป็นที่ราชพัสดุและความเป็นในการขอใช้ มีงบประมาณสำหรับการขอใช้		หน่วยงานที่ขอใช้	ระยะเวลาอาจเปลี่ยนแปลงได้ตามความเหมาะสมและปริมาณงานที่ได้รับ
2		โรงเรียนประชุมเสนอความเห็นขอกรมการศึกษานานาชาติขั้นพื้นฐาน	ภายใน 7 วัน	โรงเรียน	
3		โรงเรียนจัดส่งเอกสารที่เกี่ยวข้องเสนอ สพท.พิจารณา	ภายใน 3 วัน	โรงเรียน	
4		เจ้าหน้าที่งานที่ราชพัสดุเสนอ ผอ. สพท.พิจารณา	ภายใน 1 วัน	เจ้าหน้าที่พัสดุ	
5		สพท.ส่งเรื่องให้กรมธนารักษ์และสำนักงานธนารักษ์พื้นที่พิจารณา	ภายใน 1 วัน	ผอ. สพท.	
6		กรมธนารักษ์และสำนักงานธนารักษ์พื้นที่แจ้งผลการพิจารณาให้ สพท.		เจ้าหน้าที่พัสดุ	
7		สพท.แจ้งผลการพิจารณาให้กระทรวง ทบวง กรมหรือองค์กรปกครองส่วนท้องถิ่น ที่ขอใช้	ภายใน 3 วัน	เจ้าหน้าที่พัสดุ	
เอกสารอ้างอิง					
1. กฎกระทรวง (พ.ศ. 2519) ออกตามความในพระราชบัญญัติราชพัสดุ พ.ศ. 2518					
2. หนังสือกระทรวงการคลังด่วนที่สุดที่ กค 0407/ว 90 ลงวันที่ 7 กุมภาพันธ์ 2538					



ประเภทเอกสาร : คู่มือขั้นตอนการดำเนินงาน  
ชื่อเอกสาร : การขอหรือถอนอาคารและสิ่งปลูกสร้าง  
ที่ราชพัสดุ

## 1. ชื่องาน

### การขอรื้อถอนอาคารและสิ่งปลูกสร้างที่ราชพัสดุ

## 2. วัตถุประสงค์

เพื่อให้การขอรื้อถอนอาคารและสิ่งปลูกสร้างถูกต้องตามระเบียบ และแนวปฏิบัติของกระทรวงการคลังเกี่ยวกับรื้อถอนสิ่งปลูกสร้างที่เป็นที่ราชพัสดุ

## 3. ขอบเขตของงาน

งานการขอรื้อถอนอาคารและสิ่งปลูกสร้าง ตามพระราชบัญญัติที่ราชพัสดุ พ.ศ. 2518 แนวปฏิบัติของกระทรวงการคลังเกี่ยวกับรื้อถอนสิ่งปลูกสร้างที่เป็นที่ราชพัสดุ และแนวปฏิบัติของสำนักงานคณะกรรมการการศึกษาขั้นพื้นฐานเกี่ยวกับแนวปฏิบัติการรื้อถอนและจำหน่ายอาคารเรียนหรือสิ่งปลูกสร้าง วัสดุที่รื้อถอน ต้นไม้ ดิน หรือวัสดุอื่นที่ได้จากที่ราชพัสดุ

## 4. คำจำกัดความ

-

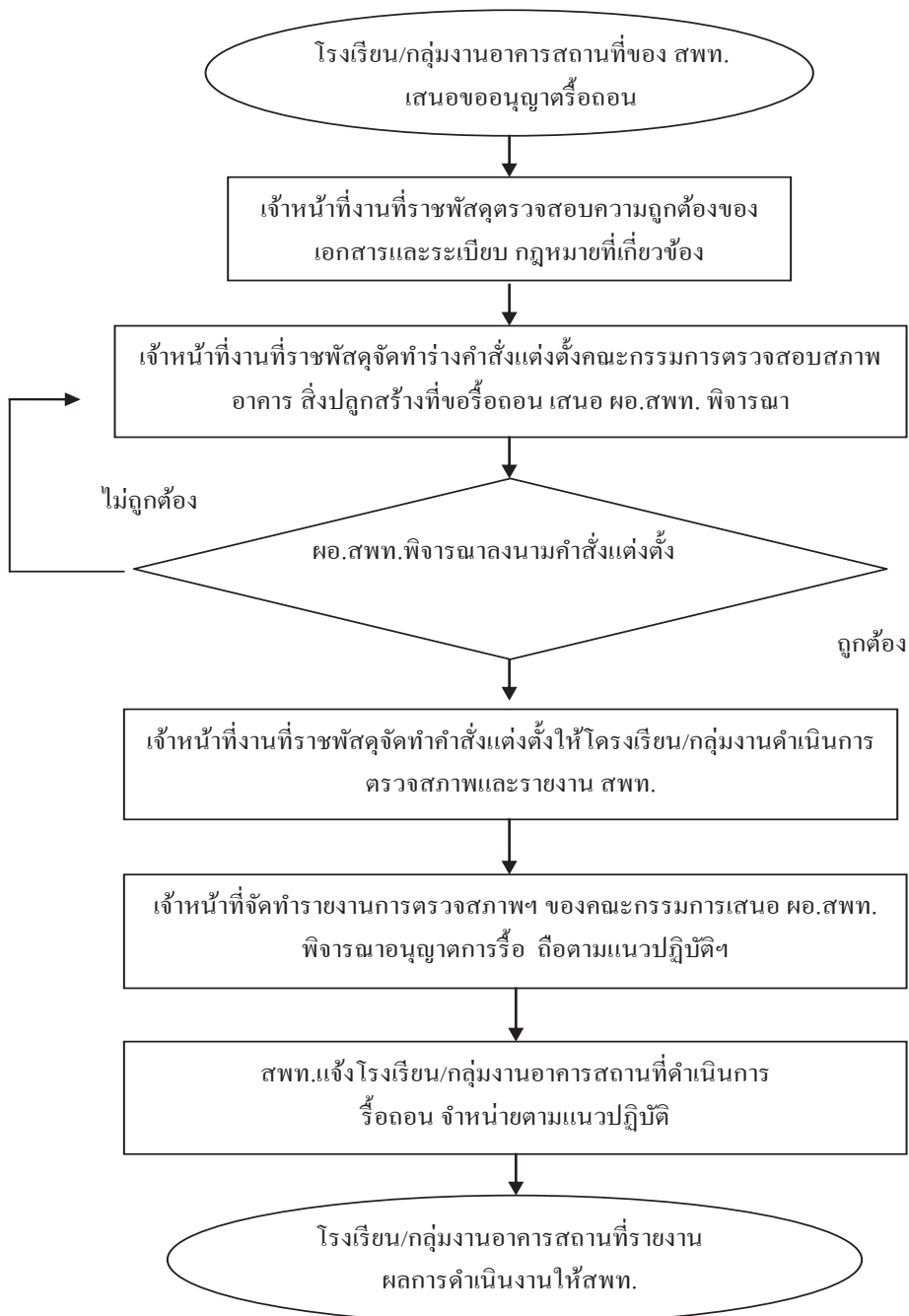
## 5. ขั้นตอนการปฏิบัติงาน

### การขอรื้อถอนอาคารและสิ่งปลูกสร้างที่ราชพัสดุ

- 5.1 โรงเรียน/กลุ่มงานอาคารสถานที่ของ สพท. เสนอขออนุญาตรื้อถอน
- 5.2 เจ้าหน้าที่งานที่ราชพัสดุตรวจสอบความถูกต้องของเอกสารและระเบียบกฎหมายที่เกี่ยวข้อง
- 5.3 เจ้าหน้าที่งานที่ราชพัสดุจัดทำร่างคำสั่งแต่งตั้งคณะกรรมการตรวจสอบสภาพอาคาร สิ่งปลูกสร้างที่ขอรื้อถอน เสนอ ผอ.สพท. พิจารณา
- 5.4 ผอ.สพท.พิจารณาลงนามคำสั่งแต่งตั้ง
- 5.5 เจ้าหน้าที่งานที่ราชพัสดุจัดทำคำสั่งแต่งตั้งให้โรงเรียน/กลุ่มงานดำเนินการตรวจสอบสภาพและรายงาน สพท.
- 5.6 เจ้าหน้าที่จัดทำรายงานการตรวจสอบสภาพฯ ของคณะกรรมการเสนอ ผอ.สพท. พิจารณาอนุญาตการรื้อถอนถือตามแนวปฏิบัติฯ
- 5.7 สพท. แจ้ง โรงเรียน/กลุ่มงานอาคารสถานที่ดำเนินการรื้อถอน จำหน่ายตามแนวปฏิบัติ
- 5.8 โรงเรียน/กลุ่มงานอาคารสถานที่รายงานผลการดำเนินงานให้ สพท.

## 6. Flow Chart การปฏิบัติงาน

### การขอขอรื้อถอนอาคารและสิ่งปลูกสร้างที่ราชพัสดุ





## 7. แบบพิมพ์ที่ใช้

- 7.1 แบบสำรวจอาคารเรียน
- 7.2 แบบสำรวจอาคารที่ขอรื้อถอน
- 7.3 แบบ ทบ.3
- 7.4 บันทึกข้อความ

## 8. เอกสาร/ หลักฐานอ้างอิง

- 8.1 พระราชบัญญัติที่ราชพัสดุ พ.ศ. 2518
- 8.2 กฎกระทรวงว่าด้วยหลักเกณฑ์ และวิธีการปกครองดูแล บำรุงรักษา ไร่ และจัดหาผลประโยชน์เกี่ยวกับที่ราชพัสดุ พ.ศ. 2545
- 8.3 หนังสือสำนักงานคณะกรรมการการศึกษาขั้นพื้นฐาน ที่ ศธ 04002/5307 ลงวันที่ 25 สิงหาคม 2549 เรื่อง แนวปฏิบัติการรื้อถอน และจำหน่ายอาคารเรียน หรือสิ่งปลูกสร้างวัสดุที่รื้อถอน ต้นไม้ ดิน หรือวัสดุอื่นที่ได้จากที่ราชพัสดุ

9. สรุปมาตรฐานกระบวนการ

ชื่องาน		ส่วนราชการ		วัตถุประสงค์	
การขอรับรองอาคารและสิ่งปลูกสร้างที่ราชพัสดุ		กลุ่มบริหารงานการเงินและสินทรัพย์		ราชพัสดุ	
มาตรฐานคุณภาพงาน : การขอรับรองอาคารและสิ่งปลูกสร้างถูกต้องตามระเบียบ และแนวปฏิบัติของกระทรวงการคลังเกี่ยวกับเรื่องสิ่งปลูกสร้างที่เป็นที่ราชพัสดุ					
ตัวชี้วัดที่สำคัญของกระบวนการ : ระยะเวลาการปฏิบัติที่ถูกต้องของขั้นตอนการแนวปฏิบัติของกระทรวงการคลังเกี่ยวกับเรื่องสิ่งปลูกสร้างที่เป็นที่ราชพัสดุ					
ลำดับที่	ผังขั้นตอนการดำเนินงาน	รายละเอียดงาน	เวลาดำเนินการ	ผู้รับผิดชอบ	หมายเหตุ
1	<pre> graph TD     Start([ ]) --&gt; Step1[ ]     Step1 --&gt; Step2[ ]     Step2 --&gt; Step3{ }     Step3 -- "ไม่ถูกต้อง" --&gt; Step2     Step3 --&gt; Step4[ ]     Step4 --&gt; Step5[ ]     Step5 --&gt; Step6[ ]     Step6 --&gt; Step7[ ]     Step7 --&gt; End([ ])             </pre>	โรงเรียน/กลุ่มงานอาคารสถานที่ของ สพท. เสนอขออนุญาตรื้อถอน		เจ้าหน้าที่พัสดุ	ระยะเวลาอาจเปลี่ยนแปลงได้ตามความเหมาะสมและปริมาณงานที่ได้รับ
2		เจ้าหน้าที่งานที่ราชพัสดุตรวจสอบความถูกต้องของเอกสารและระเบียบ กฎหมายที่เกี่ยวข้อง	30 นาที	เจ้าหน้าที่พัสดุ	
3		เจ้าหน้าที่งานที่ราชพัสดุจัดทำร่างคำสั่งแต่งตั้งคณะกรรมการตรวจสอบสภาพอาคาร สิ่งปลูกสร้างที่ขอรื้อถอน เสนอ สพท. พิจารณา	1 วัน	เจ้าหน้าที่พัสดุ	
4		ขอ. สพท. พิจารณาลงนามคำสั่งแต่งตั้ง	1 วัน	ขอ. สพท.	
5		เจ้าหน้าที่งานที่ราชพัสดุจัดทำคำสั่งแต่งตั้งให้โรงเรียน/กลุ่มงานดำเนินการตรวจสอบสภาพและรายงาน สพท.	1 วัน	เจ้าหน้าที่พัสดุ	
6		เจ้าหน้าที่จัดเตรียมรายงานการตรวจสอบสภาพฯ ของคณะกรรมการเสนอ ขอ. สพท. พิจารณาอนุญาตการรื้อถอนแล้วตามแนวปฏิบัติฯ	3 วัน	เจ้าหน้าที่พัสดุ	
7		สพท. แจ้งโรงเรียน/กลุ่มงานอาคารสถานที่ดำเนินการรื้อถอน เจ้าหน้าที่ตามแนวปฏิบัติ	1 วัน	เจ้าหน้าที่พัสดุ	
8		โรงเรียน/กลุ่มงานอาคารสถานที่รายงานผลการดำเนินงานให้ สพท.	1 วัน	เจ้าหน้าที่พัสดุ	
เอกสารอ้างอิง					
1. พระราชบัญญัติที่ราชพัสดุ พ.ศ. 2518 กฎกระทรวงว่าด้วยหลักเกณฑ์ และวิธีการปกครองดูแล บำรุงรักษา ใช้ และจัดหาผลประโยชน์เกี่ยวกับที่ราชพัสดุ พ.ศ. 2545					
2. หนังสือสำนักงานคณะกรรมการการศึกษาระดับขั้นพื้นฐาน ที่ ศษ 04002/5307 25 สิงหาคม 2549 เรื่อง แนวปฏิบัติกรรื้อถอน และจำหน่ายอาคารเรียนหรือสิ่งปลูกสร้าง วัสดุที่รื้อถอน ต้นไม้ ดิน หรือวัสดุอื่น ที่ได้จากที่ราชพัสดุ					