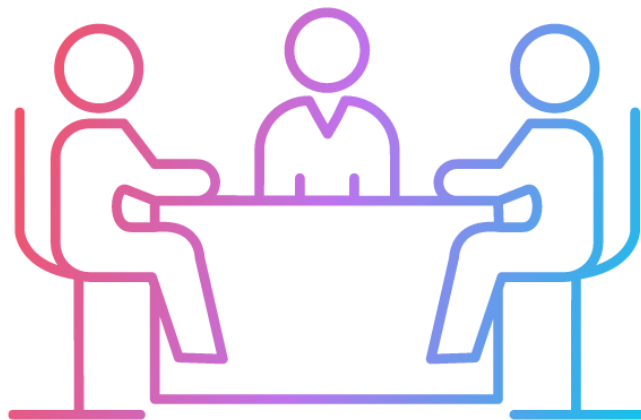


# คู่มือการปฏิบัติงาน งานนโยบายและแผน



นางอัจฉราภรณ์ คุ่มญาติ  
นักวิเคราะห์นโยบายและแผนชำนาญการ

กลุ่มนโยบายและแผน  
สำนักงานเขตพื้นที่การศึกษาประถมศึกษาตาก เขต 1

## คำนำ

สำนักงานเขตพื้นที่การศึกษาประถมศึกษาตาก เขต ๑ กลุ่มนโยบายและแผน ได้จัดทำคู่มือการปฏิบัติงาน เพื่อยกระดับคุณภาพและมาตรฐานการปฏิบัติงาน และเพื่อเป็นแนวทางในการปฏิบัติงาน และเป็นประโยชน์สำหรับบุคลากรที่ปฏิบัติงานในกลุ่มนโยบายและแผน และบุคลากรอื่น ๆ ตลอดจนสถานศึกษา เพื่อปฏิบัติงานให้บรรลุผลตามภารกิจ อำนาจหน้าที่ ที่ได้รับมอบหมายอย่างมีประสิทธิภาพ

สำหรับคู่มือเล่มนี้มีรายละเอียดของกระบวนการและขั้นตอนการปฏิบัติงานของงานนโยบายและแผน ซึ่งเป็นกลุ่มงานหนึ่งในกลุ่มนโยบายและแผน ในการจัดทำนโยบายและแผนพัฒนาการศึกษา ให้สอดคล้องกับนโยบาย มาตรฐานการศึกษา แผนการศึกษา แผนพัฒนาการศึกษาขั้นพื้นฐาน และความต้องการของท้องถิ่น ได้แก่ การจัดทำแผนพัฒนาการศึกษาขั้นพื้นฐาน และการจัดทำแผนปฏิบัติการประจำปี รวมทั้งดำเนินการวิเคราะห์และจัดทำข้อมูลเกี่ยวกับการจัดตั้ง ยุบ รวม เลิก และโอนสถานศึกษาขั้นพื้นฐาน

นางอัจฉราภรณ์ คุ่มญาติ  
นักวิเคราะห์นโยบายและแผนชำนาญการ  
กลุ่มนโยบายและแผน  
สำนักงานเขตพื้นที่การศึกษาประถมศึกษาตาก เขต ๑

## สารบัญ

	หน้า
ส่วนที่ ๑ บทนำ	๒
ส่วนที่ ๒ ขั้นตอนการปฏิบัติงาน	
- งานจัดทำแผนพัฒนาการศึกษาขั้นพื้นฐาน	๔
- งานจัดทำแผนปฏิบัติการประจำปี	๖
- งานจัดตั้ง ยุบรวม เลิก และโอนสถานศึกษาขั้นพื้นฐาน	๘

ส่วนที่ ๑

บทนำ

## บทนำ

ตามประกาศกระทรวงศึกษาธิการ เรื่อง การแบ่งส่วนราชการภายในสำนักงานเขตพื้นที่การศึกษา พ.ศ. ๒๕๖๐ ประกาศ ณ วันที่ ๒๒ พฤศจิกายน พ.ศ. ๒๕๖๐ ประกาศในราชกิจจานุเบกษา เล่ม ๑๓๔ ตอนพิเศษ ๒๕๙ ง วันที่ ๒๙ พฤศจิกายน ๒๕๖๐ ได้กำหนดอำนาจหน้าที่กลุ่มนโยบายและแผน ไว้ดังต่อไปนี้

(ก) จัดทำนโยบายและแผนพัฒนาการศึกษาให้สอดคล้องกับนโยบาย มาตรฐานการศึกษาแผนการศึกษา แผนพัฒนาการศึกษาขั้นพื้นฐาน และความต้องการของท้องถิ่น

(ข) วิเคราะห์การจัดตั้งงบประมาณเงินอุดหนุนทั่วไปของสถานศึกษาและแจ้งการจัดสรรงบประมาณ

(ค) ตรวจสอบ ติดตาม ประเมิน และรายงานผลการใช้จ่ายงบประมาณและผลการปฏิบัติตามนโยบายและแผน

(ง) ดำเนินการวิเคราะห์ และจัดทำข้อมูลเกี่ยวกับการจัดตั้ง ยุบ รวม เลิก และโอนสถานศึกษาขั้นพื้นฐาน

(จ) ปฏิบัติงานร่วมกับหรือสนับสนุนการปฏิบัติงานของหน่วยงานอื่นที่เกี่ยวข้องหรือที่ได้รับมอบหมาย

ดังนั้น ในการปฏิบัติงานตามหน้าที่ดังกล่าวข้างต้นให้เกิดประสิทธิภาพและประสิทธิผลสูงสุด บุคลากรผู้ปฏิบัติงานจึงจำเป็นต้องเข้าใจภารกิจและรายละเอียดในการปฏิบัติงาน มีเป้าหมายมีขั้นตอนกระบวนการปฏิบัติงานที่ชัดเจน จึงจะบรรลุวัตถุประสงค์ได้อย่างมีประสิทธิภาพ การจัดทำคู่มือการปฏิบัติงานกลุ่มนโยบายและแผน เพื่อใช้ในการพัฒนาศักยภาพบุคลากรให้ปฏิบัติงานได้อย่างถูกต้อง รวดเร็ว โปร่งใสเป็นธรรม เกิดความพึงพอใจและประโยชน์สุขแก่ประชาชน โดยคู่มือการปฏิบัติงานฉบับนี้ ประกอบด้วย กระบวนการวัตถุประสงค์ ขอบเขตของงาน คำจำกัดความ ขั้นตอนการปฏิบัติงาน แบบฟอร์มที่ใช้ เอกสาร/หลักฐานอ้างอิงประกอบการปฏิบัติงาน ใน ๓ งาน คือ งานจัดทำแผนพัฒนาการศึกษาขั้นพื้นฐาน งานจัดทำแผนปฏิบัติการประจำปี และงานจัดตั้ง ยุบรวม เลิก และโอนสถานศึกษาขั้นพื้นฐาน ซึ่งเป็นเอกสารที่มีประโยชน์อย่างยิ่งสำหรับบุคลากรที่ปฏิบัติงานในกลุ่มนโยบายและแผน และบุคลากรอื่น ๆ ตลอดจนสถานศึกษา เพื่อเป็นแนวทางในการบริหารงานและปฏิบัติงานให้บรรลุผลตามภารกิจ อำนาจหน้าที่ ที่ได้รับมอบหมายอย่างมีประสิทธิภาพ

## ส่วนที่ ๒

# ขั้นตอนการปฏิบัติงาน

## งานจัดทำแผนพัฒนาการศึกษาขั้นพื้นฐาน

### ๑. ชื่องาน

งานจัดทำแผนพัฒนาการศึกษาขั้นพื้นฐาน

### ๒. วัตถุประสงค์

เพื่อจัดทำแผนพัฒนาการศึกษาขั้นพื้นฐานของสำนักงานเขตพื้นที่การศึกษาที่สอดคล้องกับนโยบายของหน่วยงานที่เกี่ยวข้อง สภาพปัญหา ความต้องการ และศักยภาพของหน่วยงาน

### ๓. ขอบเขตของงาน

๓.๑ การทบทวนภารกิจจัดการศึกษาที่ผ่านมา

๓.๒ การจัดทำแผนพัฒนาการศึกษาขั้นพื้นฐาน

### ๔. คำจำกัดความ

แผนพัฒนาการศึกษาขั้นพื้นฐาน หมายถึง เอกสารที่แสดงแนวทางการพัฒนาที่ชัดเจนและมีลักษณะเฉพาะเจาะจงในการดำเนินงานด้านพัฒนาการศึกษาขั้นพื้นฐานของสำนักงานเขตพื้นที่การศึกษา โดยมีการรวบรวมข้อมูลสารสนเทศ มีการวิเคราะห์ปัจจัยสภาพแวดล้อม ประเมินสถานภาพของสำนักงานเขตพื้นที่การศึกษาแล้วจัดทำแผนพัฒนาการจัดการศึกษาขั้นพื้นฐานเพื่อกำหนดแนวทางการดำเนินงานและใช้ทรัพยากรการบริหารอย่างมีประสิทธิภาพให้เกิดประโยชน์สูงสุด

### ๕. ขั้นตอนการปฏิบัติงาน

๕.๑ ทบทวนภารกิจจัดการศึกษาของสำนักงานเขตพื้นที่การศึกษา

๕.๒ ศึกษารายงานข้อมูลสารสนเทศที่เกี่ยวข้องและผลการดำเนินงานที่ผ่านมา

๕.๓ วิเคราะห์ปัจจัยสภาพแวดล้อม ที่มีผลกระทบต่อการจัดการศึกษาของสำนักงานเขตพื้นที่การศึกษา และประเมินสถานภาพของเขตพื้นที่การศึกษา

๕.๔ กำหนดวิสัยทัศน์ พันธกิจ เป้าประสงค์ และค่านิยมองค์กร ของสำนักงานเขตพื้นที่การศึกษา

๕.๕ กำหนดกลยุทธ์จัดการศึกษาของเขตพื้นที่การศึกษา

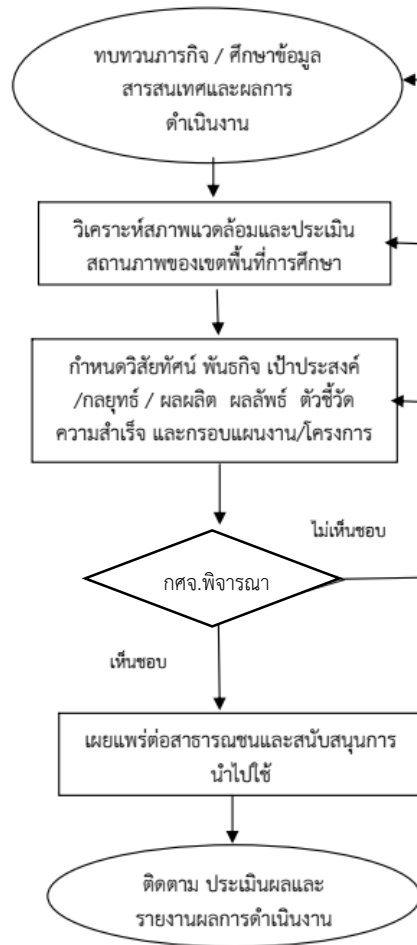
๕.๖ กำหนดผลผลิต ผลลัพธ์ และตัวชี้วัดความสำเร็จ เป้าหมายและกรอบแผนงาน/โครงการ

๕.๗ นำเสนอแผนพัฒนาการจัดการศึกษาขั้นพื้นฐานขอความเห็นชอบต่อคณะกรรมการศึกษาธิการจังหวัด

๕.๘ เผยแพร่ประกาศต่อสาธารณชน และผู้มีส่วนเกี่ยวข้องทราบอย่างทั่วถึง

๕.๙ ติดตาม ประเมิน และรายงานผลการดำเนินงาน

## ๖. Flow Chart การปฏิบัติงาน



## ๗. แบบฟอร์มที่ใช้

-

## ๘. เอกสาร/ หลักฐานอ้างอิง

- ๘.๑ รัฐธรรมนูญแห่งราชอาณาจักรไทย พุทธศักราช ๒๕๖๐
- ๘.๒ ยุทธศาสตร์ชาติ (พ.ศ. ๒๕๖๑ – ๒๕๘๐)
- ๘.๓ แผนพัฒนาเศรษฐกิจและสังคมแห่งชาติ
- ๘.๔ แผนการศึกษาแห่งชาติ พ.ศ. ๒๕๖๐ – ๒๕๗๙
- ๘.๕ นโยบายรัฐบาล
- ๘.๖ นโยบายของกระทรวงศึกษาธิการ
- ๘.๗ นโยบายสำนักงานคณะกรรมการการศึกษาขั้นพื้นฐาน
- ๘.๘ แผนปฏิบัติราชการของสำนักงานคณะกรรมการการศึกษาขั้นพื้นฐาน
- ๘.๙ แผนพัฒนาจังหวัดตาก
- ๘.๑๐ แผนยุทธศาสตร์การพัฒนาศึกษา ระดับภาค ของสำนักงานศึกษาธิการภาค



## งานจัดทำแผนปฏิบัติการประจำปี

### ๑. ชื่องาน

งานจัดทำแผนปฏิบัติการประจำปี

### ๒. วัตถุประสงค์

เพื่อจัดทำแผนปฏิบัติการประจำปีของสำนักงานเขตพื้นที่การศึกษาที่สอดคล้องกับนโยบายของหน่วยงานที่เกี่ยวข้อง สภาพปัญหา ความต้องการ และศักยภาพของหน่วยงาน

### ๓. ขอบเขตของงาน

๓.๑ การจัดทำแผนปฏิบัติการประจำปี

๓.๒ การนำแผนปฏิบัติการประจำปี ไปสู่การปฏิบัติ

### ๔. คำจำกัดความ

การจัดทำแผนปฏิบัติการประจำปี หมายถึง การศึกษา วิเคราะห์รายละเอียดนโยบายและงบประมาณ การทบทวนกลยุทธ์ตามแผนพัฒนาคุณภาพการศึกษาขั้นพื้นฐาน เพื่อกำหนดเป้าหมายการพัฒนา รวมทั้งการจัดทำรายละเอียดแผนปฏิบัติการประจำปีแล้ว เผยแพร่ประชาสัมพันธ์บริหารแผนไปสู่การปฏิบัติที่เป็นรูปธรรม

### ๕. ขั้นตอนการปฏิบัติงาน

๕.๑ ศึกษา วิเคราะห์รายละเอียดนโยบายและงบประมาณที่ได้รับจัดสรรจากสำนักงานคณะกรรมการการศึกษาขั้นพื้นฐาน และหน่วยงานที่เกี่ยวข้อง

๕.๒ ทบทวนกลยุทธ์ตามแผนพัฒนาคุณภาพการศึกษาขั้นพื้นฐาน เพื่อปรับแผนงาน/งาน/โครงการให้สอดคล้องกับเป้าหมายผลการปฏิบัติงานของสำนักงานเขตพื้นที่การศึกษา

๕.๓ กำหนดเป้าหมายการพัฒนาของสำนักงานเขตพื้นที่การศึกษา

๕.๔ แต่งตั้งคณะกรรมการจัดทำแผนปฏิบัติการประจำปี

๕.๕ จัดทำรายละเอียดแผนปฏิบัติการประจำปี

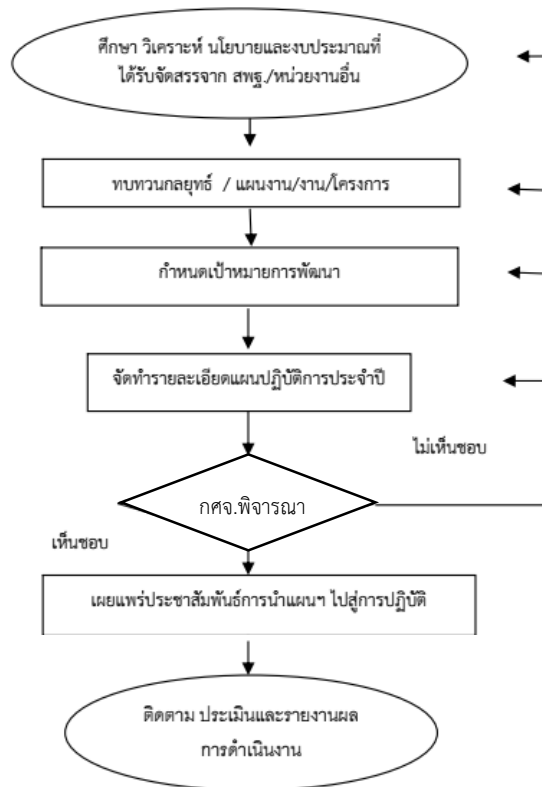
๕.๖ นำเสนอแผนปฏิบัติการประจำปี เพื่อขอความเห็นชอบต่อคณะกรรมการศึกษาธิการจังหวัด

๕.๗ เผยแพร่ประชาสัมพันธ์ให้สถานศึกษา และสาธารณชน

๕.๘ ดำเนินการบริหารแผนสู่การปฏิบัติ

๕.๙ ติดตาม ประเมินและรายงานผลการดำเนินงาน

## ๖. Flow Chart การปฏิบัติงาน



## ๗. แบบฟอร์มที่ใช้

แบบฟอร์มการเสนอโครงการ

## ๘. เอกสาร/ หลักฐานอ้างอิง

- ๘.๑ รัฐธรรมนูญแห่งราชอาณาจักรไทย พุทธศักราช ๒๕๖๐
- ๘.๒ ยุทธศาสตร์ชาติ (พ.ศ. ๒๕๖๑ – ๒๕๘๐)
- ๘.๓ แผนพัฒนาเศรษฐกิจและสังคมแห่งชาติ
- ๘.๔ แผนการศึกษาแห่งชาติ พ.ศ. ๒๕๖๐ – ๒๕๗๙
- ๘.๕ นโยบายรัฐบาล
- ๘.๖ นโยบายของกระทรวงศึกษาธิการ
- ๘.๗ นโยบายสำนักงานคณะกรรมการการศึกษาขั้นพื้นฐาน
- ๘.๘ แผนปฏิบัติราชการของสำนักงานคณะกรรมการการศึกษาขั้นพื้นฐาน
- ๘.๙ แผนพัฒนาจังหวัดตาก
- ๘.๑๐ แผนยุทธศาสตร์การพัฒนาศึกษา ระดับภาค ของสำนักงานศึกษาธิการภาค

## งานจัดตั้ง รวบรวม เลิก และโอนสถานศึกษาขั้นพื้นฐาน

### ๑. ชื่องาน

งานจัดตั้ง รวบรวม เลิก และโอนสถานศึกษาขั้นพื้นฐาน

### ๒. วัตถุประสงค์

เพื่อให้ประชากรวัยเรียนทุกคนสามารถเข้าถึงการจัดการศึกษาที่มีคุณภาพ ภายใต้การบริหารจัดการที่มีประสิทธิภาพ

### ๓. ขอบเขตของงาน

- ๓.๑ การจัดตั้งสถานศึกษาขั้นพื้นฐาน
- ๓.๒ การยุบรวม เลิก สถานศึกษาขั้นพื้นฐาน
- ๓.๓ การรับและโอนสถานศึกษาขั้นพื้นฐาน

### ๔. คำจำกัดความ

การจัดตั้ง ยุบ รวบรวม เลิกสถานศึกษา และโอนสถานศึกษาขั้นพื้นฐาน หมายถึง การจัดตั้ง รวบรวม หรือ เลิกสถานศึกษาตามระเบียบกระทรวงศึกษาธิการว่าด้วยการจัดตั้ง รวบรวม หรือเลิกสถานศึกษาขั้นพื้นฐาน พ.ศ. ๒๕๕๐ รวมถึงการดำเนินการขยายชั้นเรียน การรับและโอนสถานศึกษา

### ๕. ขั้นตอนการปฏิบัติงาน

๕.๑ ศึกษาระเบียบกระทรวงศึกษาธิการเกี่ยวกับการจัดตั้ง ยุบ รวบรวม เลิก สถานศึกษาขั้นพื้นฐาน การขยายชั้นเรียน การรับและโอนสถานศึกษา

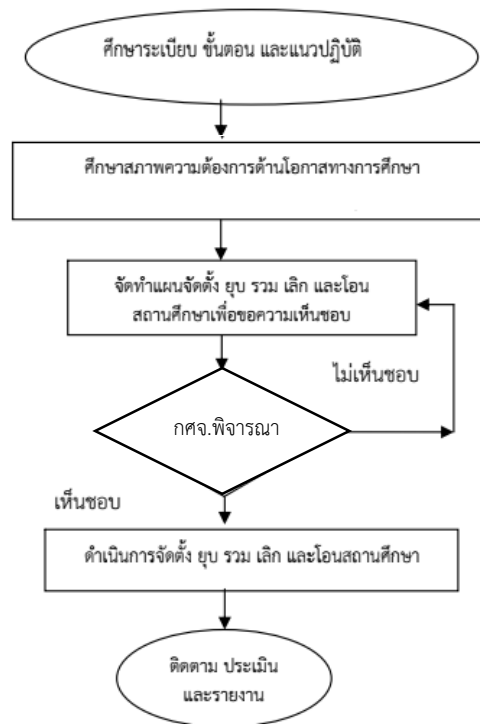
๕.๒ ศึกษาสภาพปัจจุบัน ปัญหาเกี่ยวกับสถานศึกษา และความต้องการด้านโอกาสการเข้าถึงบริการการศึกษาของประชากรวัยเรียนภายในเขตพื้นที่การศึกษาและจังหวัด

๕.๓ จัดทำแผนจัดตั้ง ยุบ รวบรวม เลิก การขยายชั้นเรียน การรับและโอนสถานศึกษาเสนอขอความเห็นชอบคณะกรรมการศึกษาธิการจังหวัด

๕.๔ ดำเนินการจัดตั้ง ยุบ รวบรวม เลิก การขยายชั้นเรียน การรับและโอนสถานศึกษา เสนอขอความเห็นชอบคณะกรรมการศึกษาธิการจังหวัด และโอนสถานศึกษาในสำนักงานเขตพื้นที่การศึกษาตามระเบียบกระทรวงศึกษาธิการ

๕.๕ ติดตาม ประเมิน และรายงานผลการดำเนินงาน

## ๖. Flow Chart การปฏิบัติงาน



## ๗. แบบฟอร์มที่ใช้

แบบฟอร์มการจัดตั้ง รวม หรือเลิกสถานศึกษาขั้นพื้นฐาน

## ๘. เอกสาร/ หลักฐานอ้างอิง

ระเบียบกระทรวงศึกษาธิการว่าด้วยการจัดตั้ง รวม หรือเลิกสถานศึกษาขั้นพื้นฐาน พ.ศ. ๒๕๕๐



**กลุ่มนโยบายและแผน  
สำนักงานเขตพื้นที่การศึกษาประถมศึกษาตาก เขต 1**