



ประเภทเอกสาร : คู่มือขั้นตอนการดำเนินงาน
ชื่อเอกสาร : การจัดซื้อ/จัดจ้าง และการบริหารงานพัสดุ
ผู้รับผิดชอบ : นางสาวชนมน ดิษสวรรณค์
นักวิชาการพัสดุชำนาญการพิเศษ

กลุ่มบริหารงานการเงินและสินทรัพย์
สำนักงานเขตพื้นที่การศึกษาประถมศึกษาตาก เขต 1

1. ชื่องาน

การจัดซื้อ/จัดจ้าง

2. วัตถุประสงค์

เพื่อให้การจัดหาพัสดุทันตามกำหนดเวลาที่ต้องการใช้และดำเนินการจัดซื้อ/จัดจ้าง ถูกต้องตามระเบียบ

3. ขอบเขตของงาน

งานจัดซื้อจัดจ้างตามระเบียบสำนักนายกรัฐมนตรี ว่าด้วยการพัสดุ พ.ศ. 2535 และ ระเบียบสำนักนายกรัฐมนตรีว่าด้วยการพัสดุด้วยวิธีการทางอิเล็กทรอนิกส์ พ.ศ. 2549 แต่ไม่รวมถึง การดำเนินการในระบบ GFMS ซึ่งผู้ปฏิบัติงานจะต้องจัดทำคู่มือการปฏิบัติงานของตนเองตามที่ได้รับมอบหมายงาน

4. คำจำกัดความ

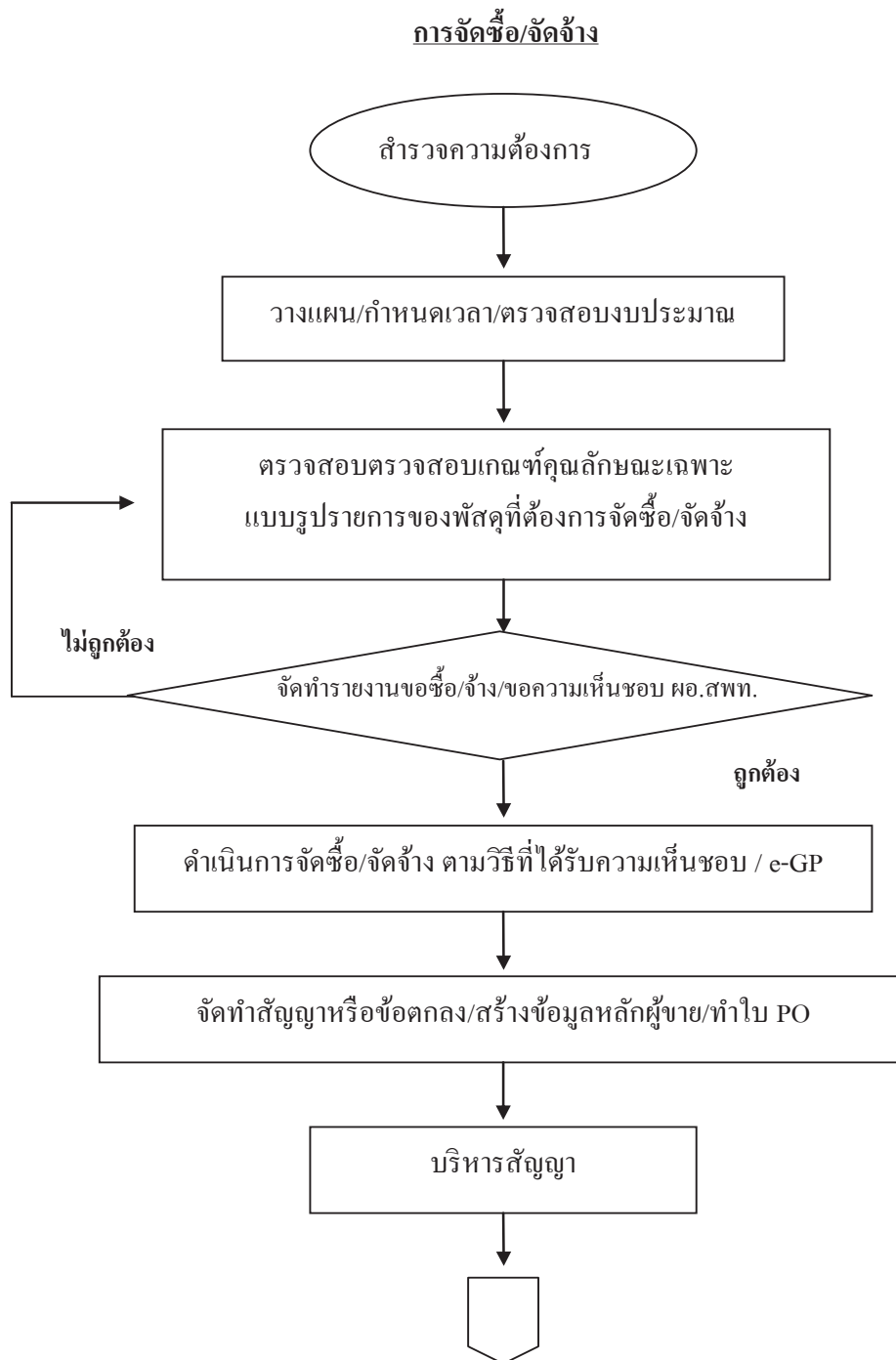
-

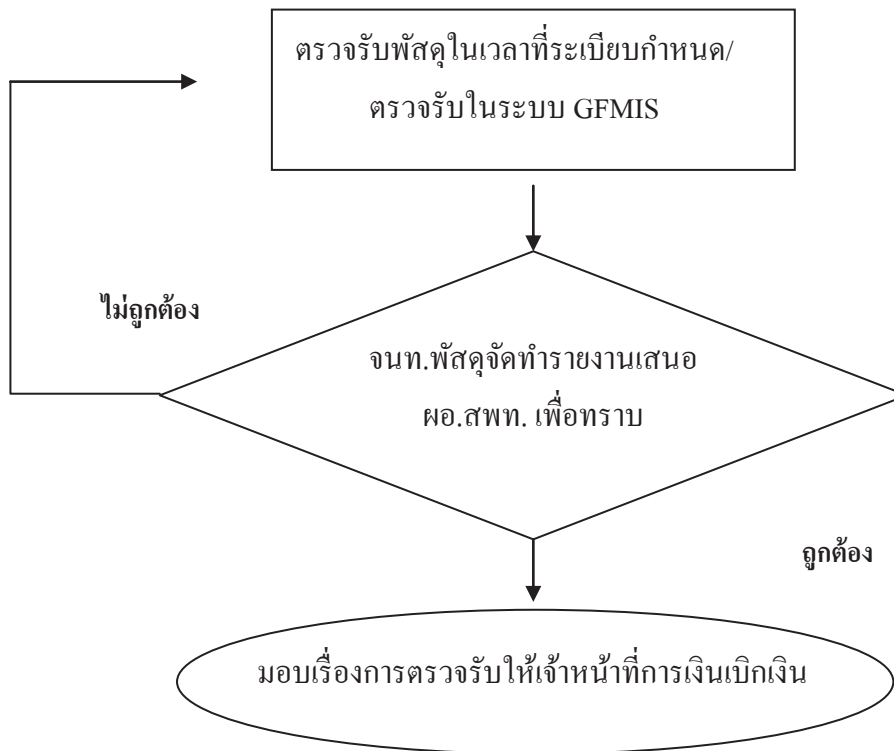
5. ขั้นตอนการปฏิบัติงาน

การจัดซื้อจัดจ้าง

- 5.1.1 สํารวจความต้องการใช้พัสดุของกลุ่มใน สพท.
- 5.1.2 วางแผน กำหนดเวลา ตรวจสอบงบประมาณที่จะใช้ดำเนินการ
- 5.1.3 ตรวจสอบเกณฑ์คุณลักษณะและแบบรูปรายการของพัสดุที่ต้องการจัดซื้อ/จัดจ้าง
- 5.1.4 จัดทำรายงานขอซื้อ/จ้าง เสนอขอความเห็นชอบ ผอ.สปท.
- 5.1.5 ดำเนินการจัดซื้อ/จัดจ้าง ตามวิธีการที่ได้รับความเห็นชอบ /จัดทำ e - GP
- 5.1.6 จัดทำสัญญาหรือข้อตกลง/สร้างข้อมูลหลักผู้ขาย/ทำใบ PO
- 5.1.7 บริหารสัญญา
- 5.1.8 ตรวจสอบพัสดุภายในเวลาที่ระเบียบฯ กำหนด / ตรวจสอบในระบบ GFMS
- 5.1.9 จัดทำรายงานเสนอ ผอ.สปท. เพื่อทราบผลการพิจารณา
- 5.1.10 มอบเรื่องการตรวจรับให้เจ้าหน้าที่การเงิน เบิกเงินเพื่อจ่ายผู้ขาย/ผู้รับจ้าง

6. Flow Chart การปฏิบัติงาน





7. แบบฟอร์มที่ใช้

- 7.1 แบบฟอร์มการจัดซื้อ/จัดจ้าง
- 7.2 เกณฑ์คุณลักษณะ/แบบรูปราชการ

8. เอกสาร/ หลักฐานอ้างอิง

- 8.1 ระเบียบการเบิกจ่ายเงินจากคลัง การเก็บรักษาเงินและการนำเงินส่งคลัง พ.ศ. 2551
- 8.2 ระเบียบสำนักนายกรัฐมนตรีว่าด้วยการพัสดุ พ.ศ. 2535
- 8.3 ระเบียบสำนักนายกรัฐมนตรีว่าด้วยการพัสดุด้วยวิธีการทางอิเล็กทรอนิกส์ พ.ศ. 2549
- 8.4 คู่มือปฏิบัติงานในระบบ GFMIS
- 8.5 มติคณะรัฐมนตรีที่เกี่ยวข้อง
- 8.6 คู่มือระบบจัดซื้อจัดจ้างภาครัฐด้วยระบบอิเล็กทรอนิกส์ (e-Government Procurement : e-GP)

9. วัตถุประสงค์ฐานกระบวนการ

ชื่องาน การจัดซื้อจัดจ้าง		ส่วนราชการ กลุ่มบริหารงานการเงินและสินทรัพย์		รหัสเอกสาร	
<p>มาตรฐานคุณภาพงาน : เพื่อให้การจัดหาพัสดุทันตามเวลาที่ต้องการใช้และดำเนินการจัดซื้อ จัดจ้าง ถูกต้องตามระเบียบ</p> <p>ตัวชี้วัดที่สำคัญของกระบวนการปฏิบัติที่ถูกต้องของขั้นตอนการจัดหาพัสดุและถูกต้องตามระเบียบ</p>					
ลำดับที่	ผังขั้นตอนการดำเนินงาน	รายละเอียดงาน	เวลาดำเนินการ	ผู้รับผิดชอบ	หมายเหตุ
1		สำรวจความต้องการใช้พัสดุของกลุ่มใน สพท.	5 วันทำการ	เจ้าหน้าที่พัสดุ	ระยะเวลาอาจเปลี่ยนแปลงได้ตามความเหมาะสมและปริมาณงานที่ได้รับ
2		วางแผน กำหนดเวลา ตรวจสอบงบประมาณที่จะใช้ดำเนินการ	10 นาที	เจ้าหน้าที่พัสดุ	
3		ตรวจสอบเกณฑ์คุณสมบัติและแบบรูปราชการ	30 นาที	เจ้าหน้าที่พัสดุ	
4		จัดทำรายงานขอซื้อจ้าง เสนอขอความเห็นชอบ คอ.สพท.	30 นาที	คอ.สพท.	
5		ดำเนินการจัดซื้อจัดจ้าง ตามวิธีการที่ได้รับความเห็นชอบเพื่อจัดทำ e - GP	ตามวิธีการซื้อ-จ้าง	เจ้าหน้าที่พัสดุ	
<p>เอกสารอ้างอิง</p> <p>ระเบียบสำนักงานข้าราชการพัสดุ พ.ศ. 2535 และที่แก้ไขเพิ่มเติม</p>					

9. สรุปมาตรฐานกระบวนการงบประมาณ

ชื่องาน การจัดทำข้อจัดจ้าง		ส่วนราชการ กลุ่มบริหารงานการเงินและสินทรัพย์		รหัสเอกสาร		
มาตรฐานคุณภาพงาน : เพื่อให้การจัดหาพัสดุทันตามเวลาที่ต้องการให้และดำเนินการจัดซื้อ จัดจ้าง ถูกต้องตามระเบียบ						
ตัวชี้วัดที่สำคัญของกระบวนการปฏิบัติงาน : ร้อยละการปฏิบัติตามที่ถูกต้องของงานพัสดุและถูกต้องตามระเบียบ						
ลำดับที่	ผังขั้นตอนการดำเนินงาน	รายละเอียดงาน	เวลาดำเนินการ	ผู้รับผิดชอบ	หมายเหตุ	
6	<pre> graph TD A[] --> B[] B --> C[] C --> D{ } D -- "ไม่ถูกต้อง" --> C D -- "ถูกต้อง" --> E([]) </pre>	จัดทำสัญญาหรือข้อตกลงสร้างข้อมูลหลักผู้ขาย/ทำใบ PO	ภายใน 7 วัน	เจ้าหน้าที่พัสดุ/ผู้ขาย-ผู้รับจ้าง	ระยะเวลาอาจเปลี่ยนแปลงได้ตามความเหมาะสมและปริมาณงานที่ได้รับ	
7		บริหารสัญญา		ตามข้อกำหนดในสัญญา	เจ้าหน้าที่พัสดุ/คณะกรรมการฯ	
8		ตรวจรับพัสดุภายในเวลาที่ระเบียบฯ กำหนด / ตรวจรับในระบบ GFMS		ตามข้อกำหนดในสัญญา	เจ้าหน้าที่พัสดุ/คณะกรรมการฯ	
9		จัดทำรายงานเสนอ ผอ.สพท. เพื่อทราบ		1 วัน	ผอ.สพท.	
10		มอบเอกสารการจัดซื้อจัดจ้างให้เจ้าหน้าที่การเงินเบิกเงินเพื่อจ่ายผู้ขายผู้รับจ้าง		1 วัน	เจ้าหน้าที่พัสดุ/เจ้าหน้าที่การเงิน	
เอกสารอ้างอิง						
ระเบียบสำนักนายกรัฐมนตรีว่าด้วยการพัสดุ พ.ศ. 2535 และที่แก้ไขเพิ่มเติม						



ประเภทเอกสาร : คู่มือขั้นตอนการดำเนินงาน
ชื่อเอกสาร : การควบคุมพัสดุ (การเก็บรักษาพัสดุ)

1. ชื่องาน

การควบคุมพัสดุ (การเก็บรักษาพัสดุ)

2. วัตถุประสงค์

เพื่อให้การควบคุมพัสดุ (การเก็บรักษาพัสดุ) ถูกต้องเป็นระบบตามขั้นตอนที่ระเบียบกำหนด

3. ขอบเขตของงาน

การควบคุมพัสดุ (การเก็บรักษาพัสดุ)ตามระเบียบสำนักนายกรัฐมนตรี ว่าด้วยการพัสดุ พ.ศ. 2535 แต่ไม่รวมถึงการดำเนินการในระบบ GFMS ซึ่งผู้ปฏิบัติงานจะต้องจัดทำคู่มือการปฏิบัติงานของตนเองตามที่ได้รับมอบหมายงาน

4. คำจำกัดความ

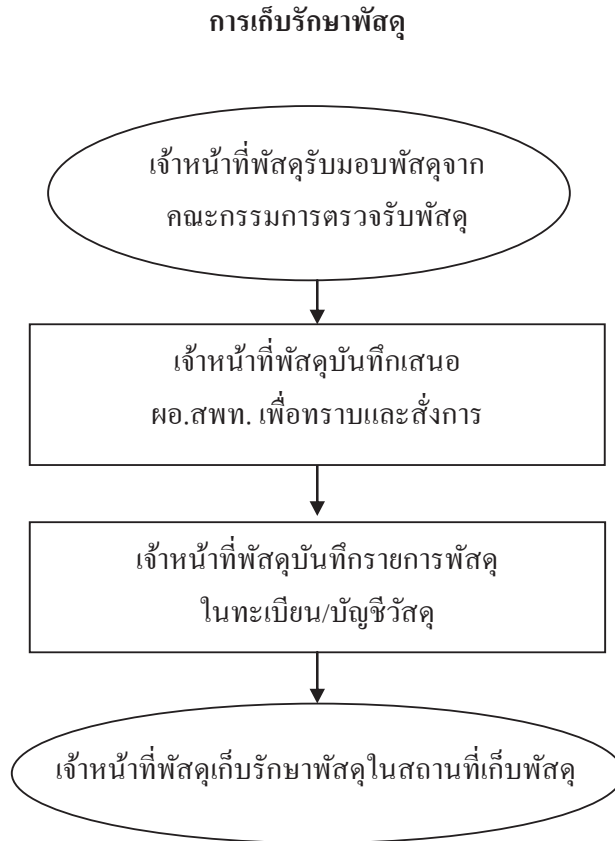
-

5. ขั้นตอนการปฏิบัติงาน

การเก็บรักษาพัสดุ

- 5.1 เจ้าหน้าที่พัสดุรับมอบพัสดุจากคณะกรรมการตรวจรับพัสดุ
- 5.2 เจ้าหน้าที่พัสดুবันทึกเสนอ ผอ.สพท. เพื่อทราบและสั่งการ
- 5.3 เจ้าหน้าที่พัสดুবันทึกรายการพัสดุในทะเบียน/บัญชีพัสดุ
- 5.4 เจ้าหน้าที่พัสดุเก็บรักษาพัสดุในสถานที่เก็บพัสดุให้ถูกต้องครบถ้วนตามบัญชีหรือทะเบียนคุม

6. Flow Chart การปฏิบัติงาน



7. แบบฟอร์มที่ใช้

7.1 ทะเบียน/บัญชีวัสดุ

8. เอกสาร/ หลักฐานอ้างอิง

8.1 ระเบียบสำนักนายกรัฐมนตรี ว่าด้วยการพัสดุ พ.ศ. 2535 หมวด 3 ส่วนที่ 2,3

9. สรุปมาตรฐานกระบวนการงาน

4 ชื่องาน การควบคุมพัสดุ (การเก็บรักษาพัสดุ)		ส่วนราชการ กลุ่มบริหารงานการเงินและสินทรัพย์		รหัสเอกสาร		
มาตรฐานคุณภาพงาน : การควบคุมพัสดุ (การเก็บรักษาพัสดุ) คือเป็นระบบตามขั้นตอนที่ระเบียบกำหนด						
ตัวชี้วัดที่สำคัญของกระบวนการงาน : ร้อยละการปฏิบัติตามกฎระเบียบพัสดุ (การเก็บรักษาพัสดุ) ตามที่ระเบียบกำหนด						
ลำดับที่	ผังขั้นตอนการดำเนินงาน	รายละเอียดงาน	เวลาดำเนินการ	ผู้รับผิดชอบ	หมายเหตุ	
1	<pre> graph LR A([1]) --> B[2] B --> C[3] C --> D([4]) </pre>	เจ้าหน้าที่พัสดุรับมอบพัสดุจากคณะกรรมการตรวจรับพัสดุ	15 นาที	เจ้าหน้าที่พัสดุ	ระยะเวลาอาจเปลี่ยนแปลง	
2		เจ้าหน้าที่พัสดุนับที่เอกสาร คอ.สพท. เพื่อทราบและสั่งการ	ภายใน 1 วัน	เจ้าหน้าที่พัสดุ	ได้ตามความเหมาะสมและปริมาณงานที่ได้รับ	
3		เจ้าหน้าที่พัสดุนับที่รายการพัสดุในทะเบียน/บัญชี/วัสดุ		ภายใน 1 วัน	เจ้าหน้าที่พัสดุ	
4		เจ้าหน้าที่พัสดุนับรักษาพัสดุในสถานที่เก็บพัสดุ		ภายใน 1 วัน	เจ้าหน้าที่พัสดุ	
<p>เอกสารอ้างอิง</p> <p>ระเบียบสำนักนายกรัฐมนตรี ว่าด้วยการพัสดุ พ.ศ. 2535 หมวด 3 ส่วนที่ 2, 3</p>						



ประเภทเอกสาร : คู่มือขั้นตอนการดำเนินงาน
ชื่อเอกสาร : การควบคุมพัสดุ (การเบิก - จ่ายพัสดุ)

1. ชื่องาน

การควบคุมพัสดุ (การเบิก - จ่ายพัสดุ)

2. วัตถุประสงค์

เพื่อให้การควบคุมพัสดุ (การเบิก - จ่ายพัสดุ) ถูกต้องเป็นระบบตามขั้นตอนที่ระเบียบกำหนด

3. ขอบเขตของงาน

การควบคุมพัสดุ (การเบิก - จ่ายพัสดุ) ตามระเบียบสำนักนายกรัฐมนตรีว่าด้วยการพัสดุ พ.ศ. 2535 แต่ไม่รวมถึงการดำเนินการในระบบ GFMS ซึ่งผู้ปฏิบัติงานจะต้องจัดทำคู่มือการปฏิบัติงานของตนเองตามที่ได้รับมอบหมายงาน

4. คำจำกัดความ

-

5. ขั้นตอนการปฏิบัติงาน

การเบิก – จ่ายพัสดุ

5.1 เจ้าหน้าที่พัสดุใน สพท. จัดทำใบเบิกพัสดุ

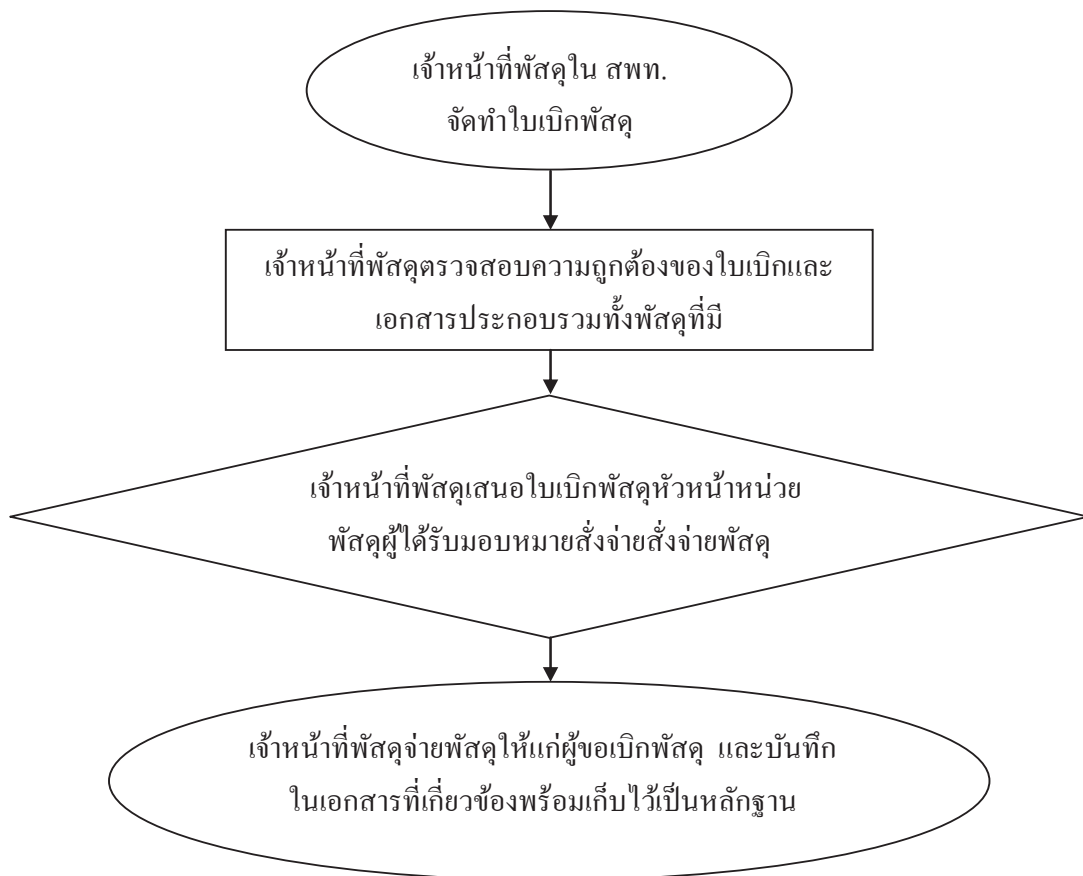
5.2 เจ้าหน้าที่พัสดุดตรวจสอบความถูกต้องของใบเบิกและเอกสารประกอบ
รวมทั้งพัสดุที่มี

5.3 เจ้าหน้าที่พัสดุเสนอใบเบิกพัสดุ หัวหน้าหน่วยพัสดุผู้ได้รับมอบหมาย
สั่งจ่ายพัสดุ

5.4 เจ้าหน้าที่พัสดุจ่ายพัสดุให้แก่ผู้ขอเบิกพัสดุและบันทึกในเอกสารที่เกี่ยวข้อง
พร้อมเก็บไว้เป็นหลักฐาน

6. Flow Chart การปฏิบัติงาน

การควบคุมพัสดุ (การเบิก - จ่ายพัสดุ)



7. แบบฟอร์มที่ใช้

7.1 ใบเบิกพัสดุ ทะเบียน/บัญชีวัสดุ

8. เอกสาร/ หลักฐานอ้างอิง

8.2 ระเบียบสำนักนายกรัฐมนตรี ว่าด้วยการพัสดุ พ.ศ. 2535 หมวด 3 ส่วนที่ 2

9. สรุปมาตรฐานกระบวนการงาน

ชื่องาน		ส่วนราชการ		รหัสเอกสาร	
การควบคุมพัสดุ (การเบิก - จ่ายพัสดุ)		ส่วนราชการ กลุ่มบริหารงานการเงินและสินทรัพย์			
มาตรฐานคุณภาพงาน : การควบคุมพัสดุ (การเบิก - จ่ายพัสดุ) ถือเป็นระบบตามขั้นตอนที่ระเบียบกำหนด					
ตัวชี้วัดที่สำคัญของกระบวนการงาน : ร้อยละการปฏิบัติที่ถูกต้องเป็นระบบของขั้นตอนที่ระเบียบกำหนด					
ลำดับที่	ผังขั้นตอนการดำเนินงาน	รายละเอียดงาน	เวลาดำเนินการ	ผู้รับผิดชอบ	หมายเหตุ
1	<pre> graph TD Start([Start]) --> Process[Process] Process --> Decision{Decision} Decision --> End([End]) </pre>	เจ้าหน้าที่พัสดุใน สพท. จัดทำใบเบิกพัสดุ	15 นาที	เจ้าหน้าที่พัสดุ	ระยะเวลาอาจเปลี่ยนแปลงได้ตามความ
2		เจ้าหน้าที่พัสดุดูตรวจสอบความถูกต้องของใบเบิกและเอกสารประกอบรวมทั้งพัสดุที่มี	15 นาที	เจ้าหน้าที่พัสดุ	เหมาะสมและปริมาณงานที่ได้รับ
3		เจ้าหน้าที่พัสดุเสนอใบเบิกพัสดุให้หัวหน้าหน่วยงานพัสดุผู้ได้รับมอบหมายสั่งจ่ายพัสดุ	20 นาที	หน. หน่วยงานพัสดุ	
4		เจ้าหน้าที่พัสดุดำเนินการจ่ายพัสดุให้แก่ผู้ขอเบิกพัสดุและบันทึกลงในเอกสารที่เกี่ยวข้องพร้อมเก็บไว้เป็นหลักฐาน	ภายใน 1 วัน	เจ้าหน้าที่พัสดุ	
เอกสารอ้างอิง ระเบียบสำนักงานกษัตริย์มนตรี ว่าด้วยการพัสดุ พ.ศ. 2535 หมวด 3 ส่วนที่ 2					



ประเภทเอกสาร : คู่มือขั้นตอนการดำเนินงาน
ชื่อเอกสาร : การควบคุมพัสดุ (การยืมพัสดุ)

1. ชื่องาน

การควบคุมพัสดุ (การยืมพัสดุ)

2. วัตถุประสงค์

เพื่อให้การยืมพัสดุ ถูกต้องเป็นระบบตามขั้นตอนที่ระเบียบกำหนด

3. ขอบเขตของงาน

การยืมพัสดุ ประกอบด้วย การยืมและการควบคุมแต่ไม่รวมถึงการดำเนินการในระบบ GFMS ซึ่งผู้ปฏิบัติงานจะต้องจัดทำคู่มือการปฏิบัติงานของตนเองตามที่ได้รับมอบหมายงาน

4. คำจำกัดความ

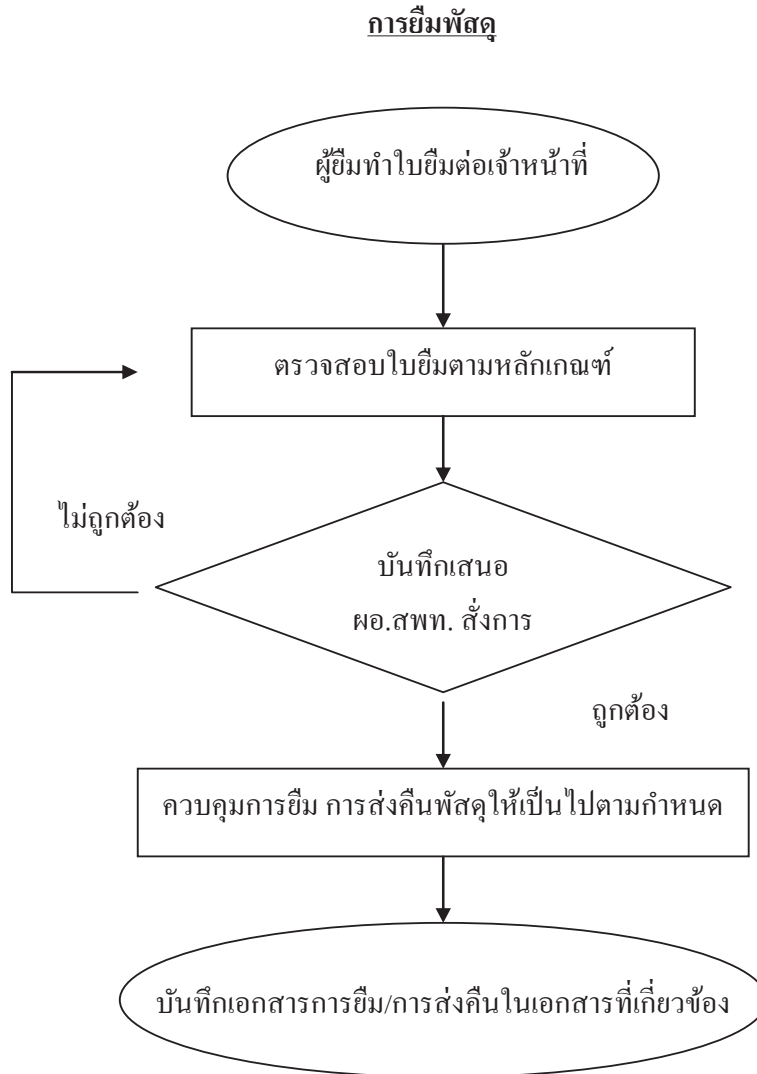
-

5. ขั้นตอนการปฏิบัติงาน

การยืมพัสดุ

- 5.1 ผู้ยืมทำใบยืมต่อเจ้าหน้าที่ผู้รับผิดชอบ
- 5.2 เจ้าหน้าที่ตรวจสอบใบยืมตามหลักเกณฑ์
- 5.3 บันทึกเสนอ ผอ.สพท. สั่งการ
- 5.4 เจ้าหน้าที่ควบคุมการยืม การส่งคืนพัสดุให้เป็นไปตามกำหนด
- 5.5 เจ้าหน้าที่บันทึกเอกสารการยืม/การส่งคืนในเอกสารที่เกี่ยวข้อง

6. Flow Chart การปฏิบัติงาน



7. แบบฟอร์มที่ใช้

7.1 ใบยืมพัสดุ

8. เอกสาร/ หลักฐานอ้างอิง

8.1 ระเบียบสำนักนายกรัฐมนตรี ว่าด้วยการพัสดุ พ.ศ. 2535 หมวด 3 ส่วนที่ 1

9. สรุปมาตรฐานกระบวนการงาน

ชื่องาน การควบคุมพัสดุ (การซื้อพัสดุ)		ส่วนราชการ กลุ่มบริหารงานการเงินและพัสดุ		รหัสเอกสาร	
มาตรฐานคุณภาพงาน : เพื่อให้การจัดหาพัสดุเป็นไปตามเกณฑ์ที่กำหนดเวลาที่ซื้อพัสดุใช้และดำเนินการจัดซื้อ จัดจ้าง ถูกต้องตามระเบียบ ตัวชี้วัดที่สำคัญของกระบวนการงาน : ร้อยละการปฏิบัติที่ถูกต้องของขั้นตอนการจัดหาพัสดุและถูกต้องตามระเบียบ					
ลำดับที่	ผังขั้นตอนการดำเนินงาน	รายละเอียดงาน	เวลาดำเนินการ	ผู้รับผิดชอบ	หมายเหตุ
1	<pre> graph TD Start([Start]) --> P1[] P1 --> D{ } D -- "ไม่ถูกต้อง" --> P1 D -- "ถูกต้อง" --> P2[] P2 --> End([End]) </pre>	ผู้ซื้อทำใบเสนอเจ้าหน้าที่	10 นาที	เจ้าหน้าที่พัสดุ	ระยะเวลาอาจเปลี่ยนแปลงได้ตามความต้องการ
2		เจ้าหน้าที่ตรวจสอบใบเสนอราคาหลักเกณฑ์	10 นาที	เจ้าหน้าที่พัสดุ	เหมาะสมและปริมาณงานที่ได้รับ
3		บันทึกเสนอ คอ.สพท. สั่งการ	30 นาที	คอ.สพท.	
4		เจ้าหน้าที่ควบคุมระยะเวลาการซื้อ การส่งคืนพัสดุให้เป็นไปตามกำหนด	ตามระยะเวลาใบเสนอพัสดุ	เจ้าหน้าที่พัสดุ	
5		บันทึกเอกสารการซื้อการส่งคืนในเอกสารที่เกี่ยวข้อง		15 นาที	เจ้าหน้าที่พัสดุ
เอกสารอ้างอิง ระเบียบสำนักนายกรัฐมนตรี ว่าด้วยการพัสดุ พ.ศ. 2535 หมวดที่ 3 ส่วนที่ 1					



ประเภทเอกสาร : คู่มือขั้นตอนการดำเนินงาน
ชื่อเอกสาร : การตรวจสอบพัสดุประจำปี

1. ชื่องาน

การตรวจสอบพัสดุประจำปี

2. วัตถุประสงค์

เพื่อให้การตรวจสอบพัสดุประจำปี ถูกต้องตามขั้นตอนที่ระเบียบกำหนด

3. ขอบเขตของงาน

การตรวจสอบพัสดุประจำปี ตามระเบียบสำนักนายกรัฐมนตรี ว่าด้วยการพัสดุ พ.ศ. 2535 แต่ไม่รวมถึงการดำเนินการในระบบ GFMIS ซึ่งผู้ปฏิบัติงานจะต้องจัดทำคู่มือการปฏิบัติงานของตนเองตามที่ได้รับมอบหมายงาน

4. คำจำกัดความ

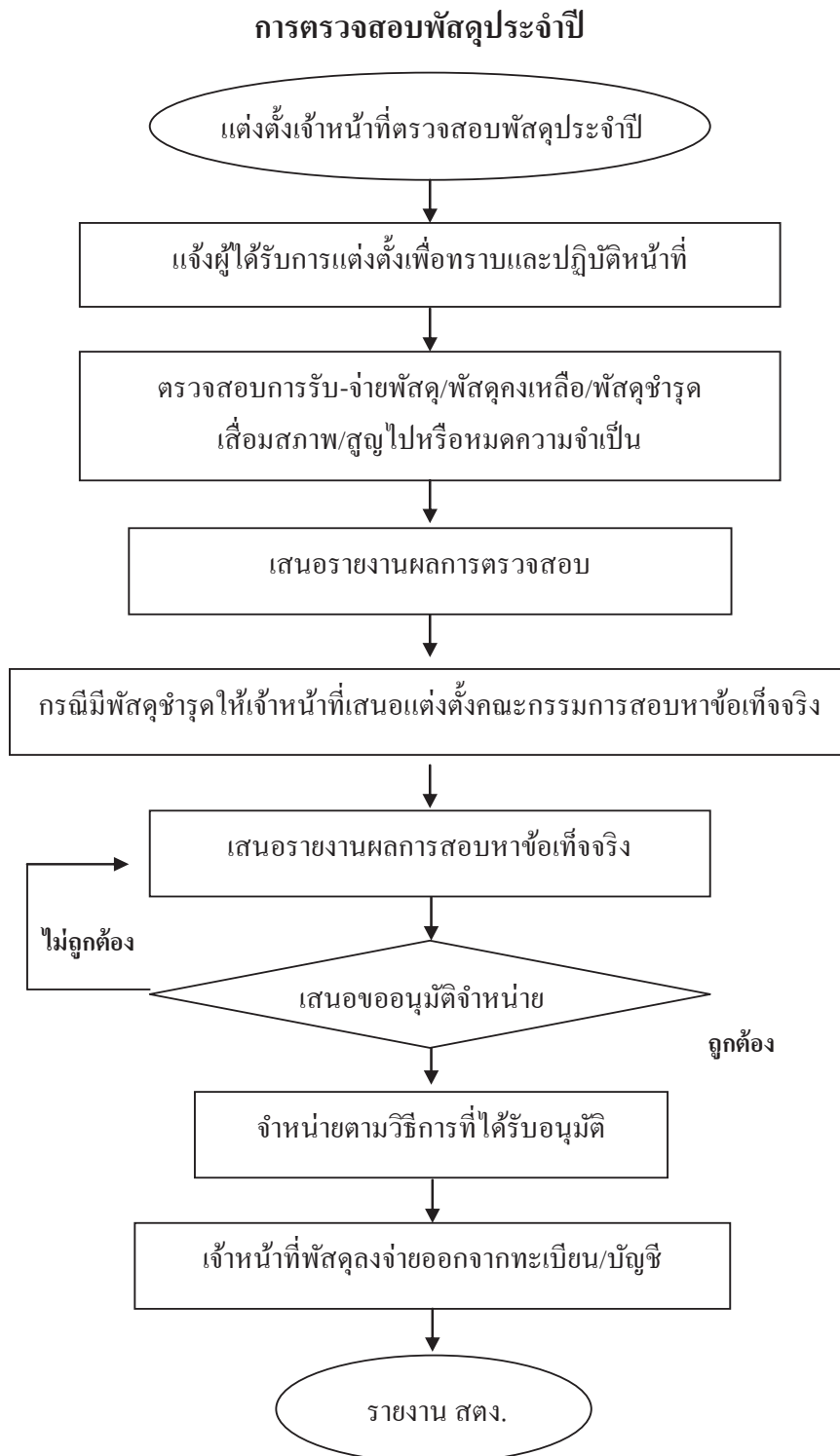
-

5. ขั้นตอนการปฏิบัติงาน

การตรวจสอบพัสดุประจำปี

- 5.1.1 เจ้าหน้าที่บันทึกเสนอแต่งตั้งเจ้าหน้าที่ตรวจสอบพัสดุประจำปี
- 5.1.2 เจ้าหน้าที่แจ้งผู้ได้รับการแต่งตั้งเพื่อทราบและปฏิบัติหน้าที่
- 5.1.3 เจ้าหน้าที่ที่ได้รับแต่งตั้งตรวจสอบการรับ-จ่ายพัสดุ/พัสดुकงเหลือ/พัสดุชำรุดเสื่อมสภาพ/สูญไปหรือหมดความจำเป็น
- 5.1.4 เจ้าหน้าที่เสนอรายงานผลการตรวจสอบต่อ ผอ.สพท. และรายงาน สดง.
- 5.1.5 กรณีมีพัสดุชำรุดให้เจ้าหน้าที่เสนอแต่งตั้งคณะกรรมการสอบหาข้อเท็จจริง
- 5.1.6 เจ้าหน้าที่เสนอรายงานผลการสอบหาข้อเท็จจริงเพื่อ ผอ.สพท.สั่งการ
- 5.1.7 เสนอขออนุมัติจำหน่าย
- 5.1.8 จำหน่ายตามวิธีการที่ได้รับอนุมัติ
- 5.1.9 เจ้าหน้าที่พัสดูลงจ่ายออกจากทะเบียน/บัญชี
- 5.1.10 รายงานต่อ สดง. ทราบ

6. Flow Chart การปฏิบัติงาน



7. แบบฟอร์มที่ใช้

- 7.1 แบบพิมพ์จัดซื้อจัดจ้าง
- 7.2 เกณฑ์คุณลักษณะของวัสดุ ครุภัณฑ์
- 7.3 บันทึกข้อความ

8. เอกสาร/ หลักฐานอ้างอิง

- 8.1 ระเบียบสำนักนายกรัฐมนตรี ว่าด้วยการพัสดุ พ.ศ. 2535 หมวด 2 ส่วนที่ 1
- 8.2 ระเบียบสำนักนายกรัฐมนตรี ว่าด้วยการพัสดุ พ.ศ. 2535 หมวด 3 ส่วนที่ 2

9. สรุปมาตรฐานกระบวนการ

ชื่องาน		ส่วนราชการ		รหัสเอกสาร		
การตรวจสอบพัสดุประจำปี		กลุ่มบริหารงานการเงินและสินทรัพย์				
มาตรฐานคุณภาพงาน : การตรวจสอบพัสดุประจำปี ถูกต้องเป็นระบบตามขั้นตอนที่ระบุที่กำหนด						
ตัวชี้วัดที่สำคัญของกระบวนการ : ร้อยละการปฏิบัติที่ถูกต้องของขั้นตอนการตรวจสอบพัสดุประจำปี ตามที่ระบุข้อกำหนด						
ลำดับที่	ผังขั้นตอนการดำเนินงาน	รายละเอียดงาน	เวลาดำเนินการ	ผู้รับผิดชอบ	หมายเหตุ	
1		เจ้าหน้าที่บันทึกเลขที่แจ้งเจ้าหน้าที่ตรวจสอบพัสดุประจำปี	1 วัน	เจ้าหน้าที่พัสดุ	ระยะเวลาอาจเปลี่ยนแปลงได้ตามความเหมาะสมและปริมาณงานที่ได้รับ	
2		เจ้าหน้าที่แจ้งผู้เกี่ยวข้องทราบเพื่อปฏิบัติหน้าที่	1 วัน	เจ้าหน้าที่พัสดุ		
3		เจ้าหน้าที่ที่ได้รับแจ้งเตรียมเอกสารรับ-จ่าย พัสดุ/พัสดุคงเหลือ/พัสดุขักรุดเสื่อมสภาพ/สูญไปหรือหมดความจำเป็น	30 วันทำการ	เจ้าหน้าที่พัสดุ		
4		เจ้าหน้าที่เสนอรายงานผลการตรวจสอบต่อ ผอ.สพท. และ สดง.	3 วัน	เจ้าหน้าที่พัสดุ		
5		กรณีพัสดุขักรุดให้เจ้าหน้าที่เสนอแต่งตั้งคณะกรรมการสอบหาซื้อพัสดุจริง	15 วัน	เจ้าหน้าที่พัสดุ		
6		เจ้าหน้าที่เสนอรายงานผลการสอบหาซื้อพัสดุจริงเพื่อ ผอ.สพท. สั่งการ	3 วัน	เจ้าหน้าที่พัสดุ		
7		เสนอขออนุมัติเจ้าหน้าที่			เจ้าหน้าที่พัสดุ	
8		เจ้าหน้าที่ตามวิธีการที่ได้รับอนุมัติ		60 วัน	ผอ.สพท.	
9		เจ้าหน้าที่พัสดุแจ้งข้อมูลจากทะเบียน/บัญชี		1 วัน	เจ้าหน้าที่พัสดุ	
10		รายงานสำนักงานตรวจเงินแผ่นดินทราบ		30 วัน	เจ้าหน้าที่พัสดุ	
เอกสารอ้างอิง ระเบียบสำนักงานเขตพื้นที่การศึกษาศรีวิชัย พ.ศ. 2535 ส่วนที่ 2, 3						



ประเภทเอกสาร : คู่มือขั้นตอนการดำเนินงาน
ชื่อเอกสาร : การจัดทำเอง

1. ชื่องาน

การจัดทำเอง

2. วัตถุประสงค์

เพื่อให้การจัดหาพัสดุ (การจัดทำเอง) ได้รับพัสดุทันตามกำหนดเวลาที่ต้องการใช้ และดำเนินการจัดซื้อ จัดจ้างและจัดหาพัสดุถูกต้องตามระเบียบ

3. ขอบเขตของงาน

การจัดหาพัสดุ (การจัดทำเอง) ตามระเบียบสำนักนายกรัฐมนตรี ว่าด้วยการพัสดุ พ.ศ. 2535 แต่ไม่รวมถึงการดำเนินการในระบบ GFMS ซึ่งผู้ปฏิบัติงานจะต้องจัดทำคู่มือ การปฏิบัติงานของตนเองตามที่ได้รับมอบหมายงาน

4. คำจำกัดความ

การจัดทำเองหมายถึง การจัดหาพัสดุของโรงเรียน/สพท. เพื่อให้ได้มาซึ่งการ ปรับปรุงซ่อมแซมพัสดุให้สามารถใช้งานได้ตามสภาพปกติ

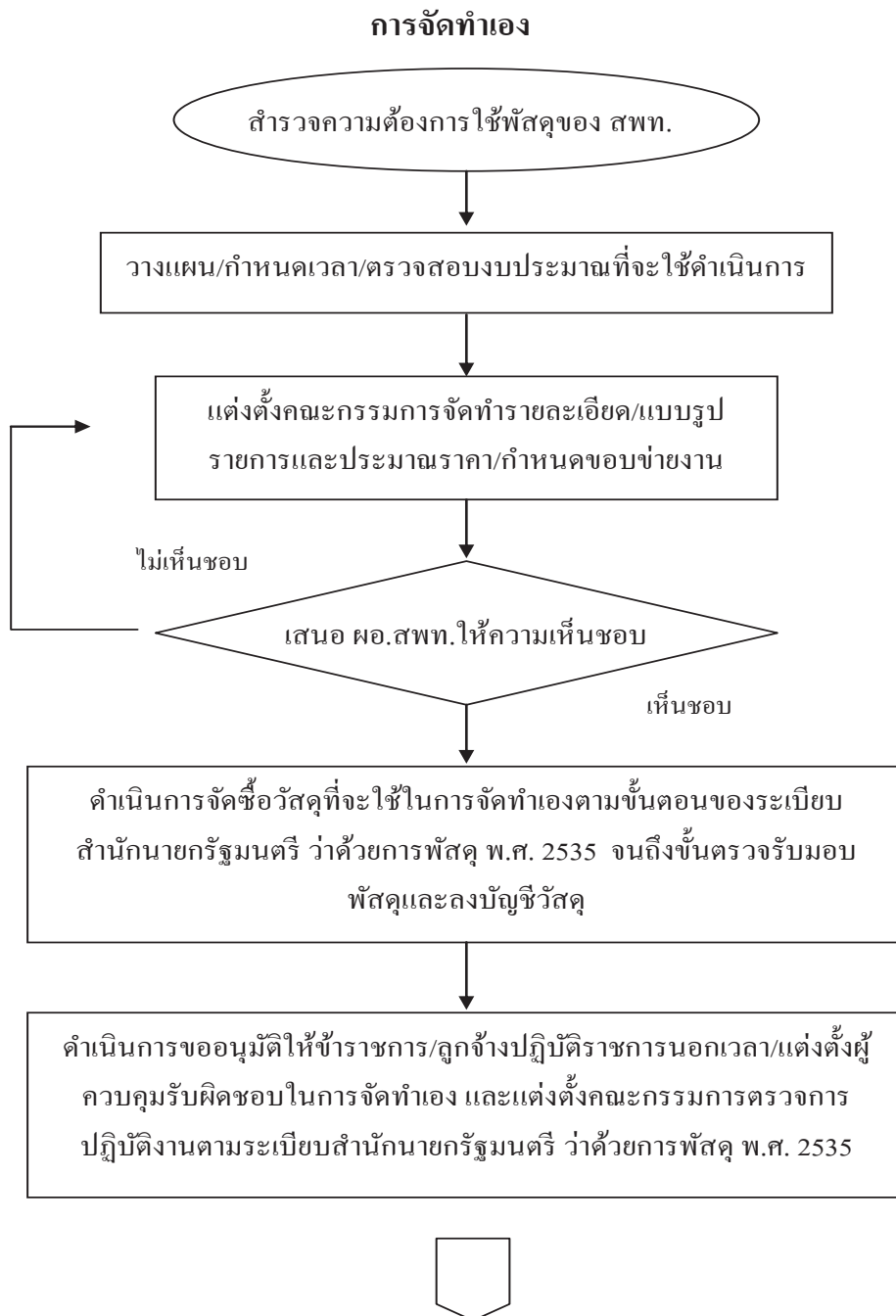
5. ขั้นตอนการปฏิบัติงาน

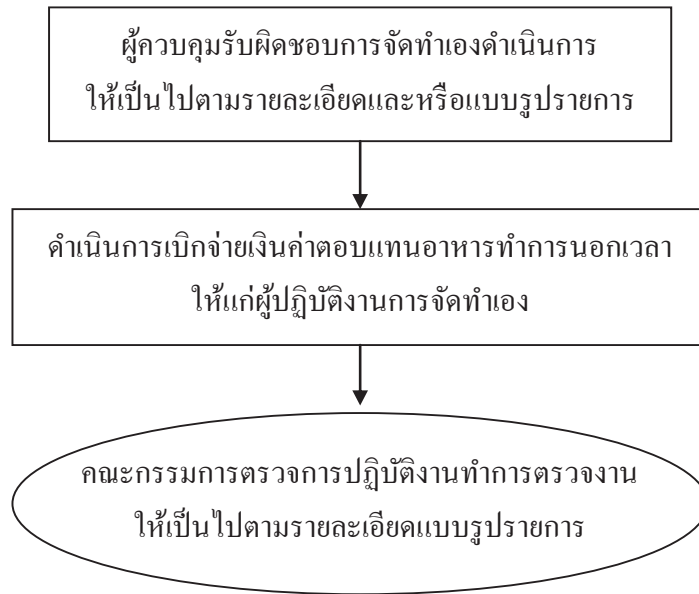
การจัดทำเอง

- 5.1 สํารวจความต้องการใช้พัสดุของ สพท.
- 5.2 วางแผน/กำหนดเวลา/ตรวจสอบงบประมาณที่จะใช้ดำเนินการ
- 5.3 แต่งตั้งคณะกรรมการจัดทำรายละเอียด/แบบรูปรายการและประมาณราคา/ กำหนดขอบข่ายงานที่จะทำ
- 5.4 เสนอ ผอ.สพท.ให้ความเห็นชอบ
- 5.5 ดำเนินการจัดซื้อวัสดุที่จะใช้ในการจัดทำเองตามขั้นตอนของระเบียบ สำนักนายกรัฐมนตรี ว่าด้วยการพัสดุ พ.ศ. 2535 จนถึงขั้นตรวจรับมอบพัสดุ และลงบัญชีวัสดุ
- 5.6 ดำเนินการขออนุมัติให้ข้าราชการ/ลูกจ้างปฏิบัติราชการนอกเวลา/แต่งตั้ง ผู้ควบคุมรับผิดชอบในการจัดทำเอง และแต่งตั้งคณะกรรมการตรวจการ ปฏิบัติงานตามระเบียบสำนักนายกรัฐมนตรี ว่าด้วยการพัสดุ พ.ศ. 2535
- 5.7 ผู้ควบคุมรับผิดชอบการจัดทำเองดำเนินการให้เป็นไปตามรายละเอียดและหรือ แบบรูปรายการ

- 5.8 ดำเนินการเบิกจ่ายเงินค่าตอบแทนอาหารทำการนอกเวลาให้แก่ผู้ปฏิบัติงาน
การจัดทำเอง
- 5.9 คณะกรรมการตรวจการปฏิบัติงานทำการตรวจงานให้เป็นไปตามรายละเอียด
แบบรูปรายการ

6. Flow Chart การปฏิบัติงาน





7. แบบฟอร์มที่ใช้

- 7.1 แบบพิมพ์จัดซื้อจัดจ้าง
- 7.2 เกณฑ์คุณลักษณะของวัสดุ ครุภัณฑ์
- 7.3 บันทึกข้อความ

8. เอกสาร/ หลักฐานอ้างอิง

- 8.1 ระเบียบสำนักนายกรัฐมนตรี ว่าด้วยการพัสดุ พ.ศ. 2535 หมวด 2 ส่วนที่ 1
- 8.2 ระเบียบสำนักนายกรัฐมนตรี ว่าด้วยการพัสดุ พ.ศ. 2535 หมวด 3 ส่วนที่ 2

9. **สรุปมาตรฐานกระบวนการงาน**

ชื่องาน		ส่วนราชการ		รหัสเอกสาร	
การจัดทำเอง		กลุ่มบริหารงานการเงินและสินทรัพย์			
<p>มาตรฐานคุณลักษณะ : การจัดหา (การจัดทำเอง) ให้นำตามกำหนดเวลาที่ต้องการใช้และดำเนินการจัดซื้อ จัดจ้างและจัดหาพัสดุถูกต้องตามระเบียบ</p> <p>ตัวชี้วัดที่สำคัญของกระบวนการ : ร้อยละการปฏิบัติตามขั้นตอนการจัดหาตามระเบียบที่กำหนด</p>					
ลำดับที่	ผังขั้นตอนการดำเนินงาน	รายละเอียดงาน	เวลาดำเนินการ	ผู้รับผิดชอบ	หมายเหตุ
1	<pre> graph TD Start([Start]) --> S1[] S1 --> S2[] S2 --> S3[] S3 --> D{ } D -- "ไม่เห็นชอบ" --> S3 D --> S4[] S4 --> S5[] S5 --> S6[] S6 --> S7[] S7 --> S8[] S8 --> End([End]) </pre>	สำรวจความต้องการใช้พัสดุของ สพท.	3 วัน	เจ้าหน้าที่พัสดุ	ระยะเวลาอาจเปลี่ยนแปลงได้ตามความเหมาะสมและปริมาณงานที่ได้รับ
2		วางแผนกำหนดเวลาตรวจสอบประเภทที่จะใช้ดำเนินการ	3 วัน	เจ้าหน้าที่พัสดุ	
3		แต่งตั้งคณะกรรมการจัดทำรายละเอียดแบบรูปราคาและประมาณราคา กำหนดขอบข่ายงานที่จะทำตรวจวัด	1 วัน	เจ้าหน้าที่พัสดุ	
4		เสนอ สอ. สพท. ให้ความเห็นชอบ	1 วัน	ศอ. สพท.	
5		ดำเนินการจัดซื้อพัสดุที่จะใช้ในการจัดทำตอนต้นตอนของระเบียบสำนักนายกรัฐมนตรี ว่าด้วยการพัสดุ พ.ศ. 2535 จนถึงขั้นตรวจรับมอบพัสดุและลงบัญชีพัสดุ	ตามที่ระเบียบกำหนด	เจ้าหน้าที่พัสดุ	
6		ดำเนินการขออนุมัติให้ข้าราชการ/ลูกจ้างมีผู้บริหารการนอกเวลาแต่งตั้งผู้ควบคุมรับผิดชอบในการจัดทำเอง และแต่งตั้งคณะกรรมการตรวจการปฏิบัติงานตามระเบียบสำนักนายกรัฐมนตรี ว่าด้วยการพัสดุ พ.ศ. 2535	ตามระยะเวลาที่กำหนด	เจ้าหน้าที่พัสดุ คณะกรรมการฯ	
7		ผู้ควบคุมรับผิดชอบการจัดทำเองดำเนินการให้เป็นไปตามรายละเอียดหรือแบบรูปราคา	ตามระยะเวลาที่กำหนด	คณะกรรมการฯ	
8		ดำเนินการเบิกจ่ายเงินค่าตอบแทนอาหารทำการนอกเวลาให้แก่ผู้ปฏิบัติงานการจัดทำเอง	7 วัน	เจ้าหน้าที่พัสดุ/เจ้าหน้าที่การเงิน	
9		คณะกรรมการตรวจการปฏิบัติงานทำการตรวจงานให้ขึ้นไปตามรายละเอียดแบบรูปราคา	1 วัน	คณะกรรมการฯ	
<p>เอกสารอ้างอิง 1. ระเบียบสำนักนายกรัฐมนตรี ว่าด้วยการพัสดุ พ.ศ. 2535 หมวด 2 ส่วนที่ 1</p> <p>2. ระเบียบสำนักนายกรัฐมนตรี ว่าด้วยการพัสดุ พ.ศ. 2535 หมวด 3 ส่วนที่ 2</p>					



ประเภทเอกสาร : คู่มือขั้นตอนการดำเนินงาน
ชื่อเอกสาร : การขอขึ้นทะเบียนที่ราชพัสดุ

1. ชื่องาน

การขอขึ้นทะเบียนที่ราชพัสดุ

2. วัตถุประสงค์

เพื่อให้การขอขึ้นทะเบียนที่ราชพัสดุถูกต้องตามขั้นตอนพระราชบัญญัติที่ราชพัสดุ พ.ศ. 2518 กฎกระทรวงว่าด้วยหลักเกณฑ์ และวิธีการปกครองดูแล บำรุงรักษา ไร่และจัดหาผลประโยชน์เกี่ยวกับที่ราชพัสดุ พ.ศ. 2546

3. ขอบเขตของงาน

การขอขึ้นทะเบียนที่ราชพัสดุ ตามพระราชบัญญัติที่ราชพัสดุ พ.ศ. 2518 กฎกระทรวงว่าด้วยหลักเกณฑ์ และวิธีการปกครองดูแล บำรุงรักษา ไร่และจัดหาผลประโยชน์เกี่ยวกับที่ราชพัสดุ พ.ศ. 2546 แต่ไม่รวมถึงการดำเนินการบริหารสินทรัพย์ในระบบ GFMS ซึ่งผู้ปฏิบัติงานจะต้องจัดทำคู่มือการปฏิบัติงานของตนเองตามที่ได้รับมอบหมายงาน

4. คำจำกัดความ

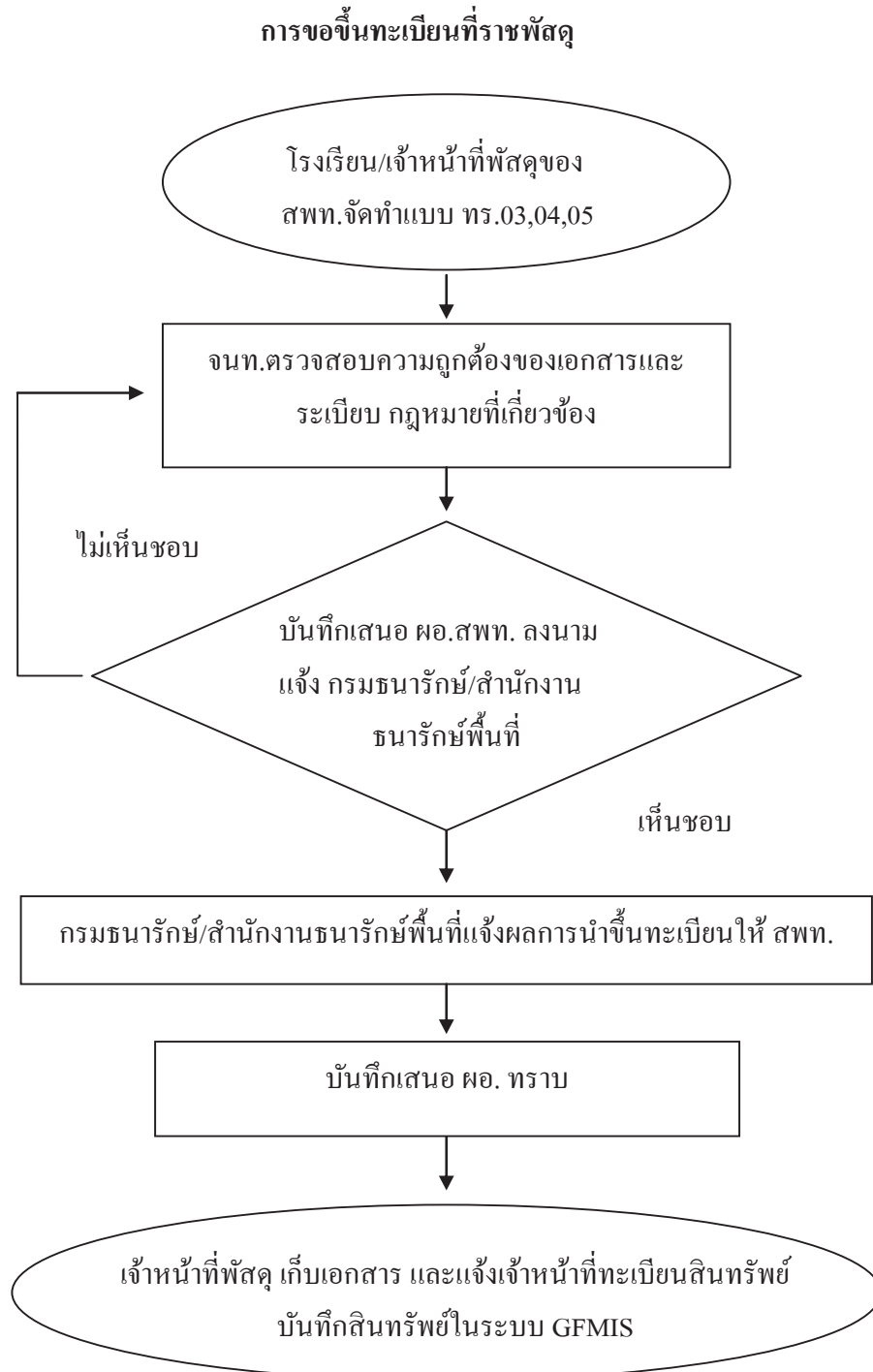
การขึ้นทะเบียนที่ราชพัสดุ หมายถึง การรับรายการที่ดินหรือสิ่งปลูกสร้างมาลงทะเบียนที่ราชพัสดุโดยให้รหัสและหมายเลขสำหรับที่ดินและสิ่งปลูกสร้างนั้น โดยผู้มีอำนาจจัดทำทะเบียนที่ราชพัสดูลงนามรับรองเป็นหลักฐาน

5. ขั้นตอนการปฏิบัติงาน

การขอขึ้นทะเบียนที่ราชพัสดุ

- 5.1 โรงเรียน/เจ้าหน้าที่พัสดุของ สพท.จัดทำแบบ ทร.03, 04, 05
- 5.2 เจ้าหน้าที่ตรวจสอบความถูกต้องของเอกสารและระเบียบ กฎหมายที่เกี่ยวข้อง
- 5.3 เจ้าหน้าที่บันทึกเสนอ ผอ.สปท.ลงนามแจ้งกรมธนารักษ์/สำนักงานธนารักษ์พื้นที่
- 5.4 กรมธนารักษ์/สำนักงานธนารักษ์พื้นที่แจ้งผลการนำขึ้นทะเบียนให้ สพท.
- 5.5 เจ้าหน้าที่บันทึกเสนอ ผอ.สปท. ทราบ
- 5.6 เจ้าหน้าที่พัสดุ เก็บเอกสาร แบบ ทร. 03, 04, 05 ที่กรมธนารักษ์/สำนักงานธนารักษ์พื้นที่ส่งกลับมาไว้เป็นหลักฐานและแจ้งเจ้าหน้าที่ทะเบียนสินทรัพย์บันทึกสินทรัพย์ในระบบ GFMS

6. Flow Chart การปฏิบัติงาน



7. แบบฟอร์มที่ใช้




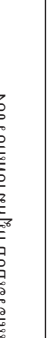

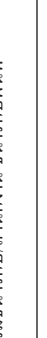
7.1 แบบ ทร.03, 04, 05

8. เอกสาร/ หลักฐานอ้างอิง

8.1 พระราชบัญญัติที่ราชพัสดุ พ.ศ. 2518

8.2 กฎกระทรวงว่าด้วยหลักเกณฑ์ และวิธีการปกครองดูแล บำรุงรักษา
ใช้ และจัดหาผลประโยชน์เกี่ยวกับที่ราชพัสดุ พ.ศ. 2546

9. สรุปมาตรฐานกระบวนการ

ชื่องาน	การขอขึ้นทะเบียนที่ราชพัสดุ	ส่วนราชการ	กลุ่มบริหารงานการเงินและสินทรัพย์	รหัสเอกสาร
<p>มาตรฐานคุณภาพงาน : การขอขึ้นทะเบียนที่ราชพัสดุถูกต้องตามขั้นตอนและระเบียบที่กำหนด</p>				
<p>ตัวชี้วัดที่สำคัญของกระบวนการ : ร้อยละการปฏิบัติที่ถูกต้องของขั้นตอนการขอขึ้นทะเบียนที่ราชพัสดุ</p>				
ลำดับที่	ผังขั้นตอนการดำเนินงาน	รายละเอียดงาน	เวลาดำเนินการ	ผู้รับผิดชอบ
1		โรงเรียน/กลุ่มงานอาคารสถานที่ของ สพท.จัดทำแบบ ทบ.03.04.05	3 วัน	เจ้าหน้าที่พัสดุ/จนท.การเงิน ร.ร.
2		เจ้าหน้าที่ตรวจสอบความถูกต้องของเอกสารและระเบียบ กฎหมายที่เกี่ยวข้อง	30 นาที	เจ้าหน้าที่พัสดุ
3		เจ้าหน้าที่บันทึกเสนอ ผอ.สพท.ลงนามแจ้งกรมธนารักษ์/สำนักงาน ธนารักษ์พื้นที่	30 นาที	ผอ.สพท.
4		กรมธนารักษ์/สำนักงานธนารักษ์พื้นที่ แจ้งผลการนำขึ้นทะเบียนให้ สพท.	15 วัน	ธนารักษ์
5		บันทึกเสนอ ผอ.สพท. ทราบ	30 นาที	เจ้าหน้าที่พัสดุ
6		เจ้าหน้าที่พัสดุ เก็บเอกสารและแจ้งเจ้าหน้าที่ทะเบียนสินทรัพย์ขึ้นทะเบียนระบบ	30 นาที	เจ้าหน้าที่พัสดุ
เอกสารอ้างอิง				
1. พระราชบัญญัติที่ราชพัสดุ พ.ศ. 2518				
2. กฎกระทรวงว่าด้วยหลักเกณฑ์ และวิธีการปกครองดูแล บำรุงรักษา ใช้ และจัดหาผลประโยชน์ที่ราชพัสดุ พ.ศ. 2546				



ประเภทเอกสาร : คู่มือขั้นตอนการดำเนินงาน
ชื่อเอกสาร : การขอใช้ที่ราชพัสดุ
(การขอใช้ที่ราชพัสดุของสถานศึกษา
ที่ขอใช้ที่ราชพัสดุในความดูแล
ครอบครองของกระทรวง ทบวง กรม
และองค์กรปกครองส่วนท้องถิ่น)

1. ชื่องาน

การขอใช้ที่ราชพัสดุ (การขอใช้ที่ราชพัสดุของสถานศึกษาที่ขอใช้ที่ราชพัสดุ
ในความดูแลครอบครองของกระทรวง ทบวง กรม
และองค์กรปกครองส่วนท้องถิ่น)

2. วัตถุประสงค์

เพื่อให้การขอใช้ที่ราชพัสดุเป็นไปด้วยความเรียบร้อย ถูกต้อง เป็นระบบ ตาม
ขั้นตอนที่ระเบียบกำหนด

3. ขอบเขตของงาน

งานการขอใช้ที่ราชพัสดุ ตามพระราชบัญญัติที่ราชพัสดุ พ.ศ. 2518 และกฎหมาย
ที่เกี่ยวข้อง แต่ไม่รวมถึงการบริหารสินทรัพย์ในระบบ GFMS ซึ่งผู้ปฏิบัติงานจะต้องจัดทำคู่มือการ
ปฏิบัติงานของตนเองตามที่ได้รับมอบหมายงาน

4. คำจำกัดความ

การขอใช้ที่ราชพัสดุ หมายถึง การขอใช้ที่ราชพัสดุ ตามกฎกระทรวง(พ.ศ. 2519)
ออกตามความในพระราชกฤษฎีกา พ.ศ. 2518 หมวด 2 การใช้ที่ราชพัสดุของสถานศึกษาที่ขอใช้
ที่ราชพัสดุในความดูแลครอบครองของกระทรวง ทบวง กรม และองค์กรปกครองส่วนท้องถิ่น

5. ขั้นตอนการปฏิบัติงาน

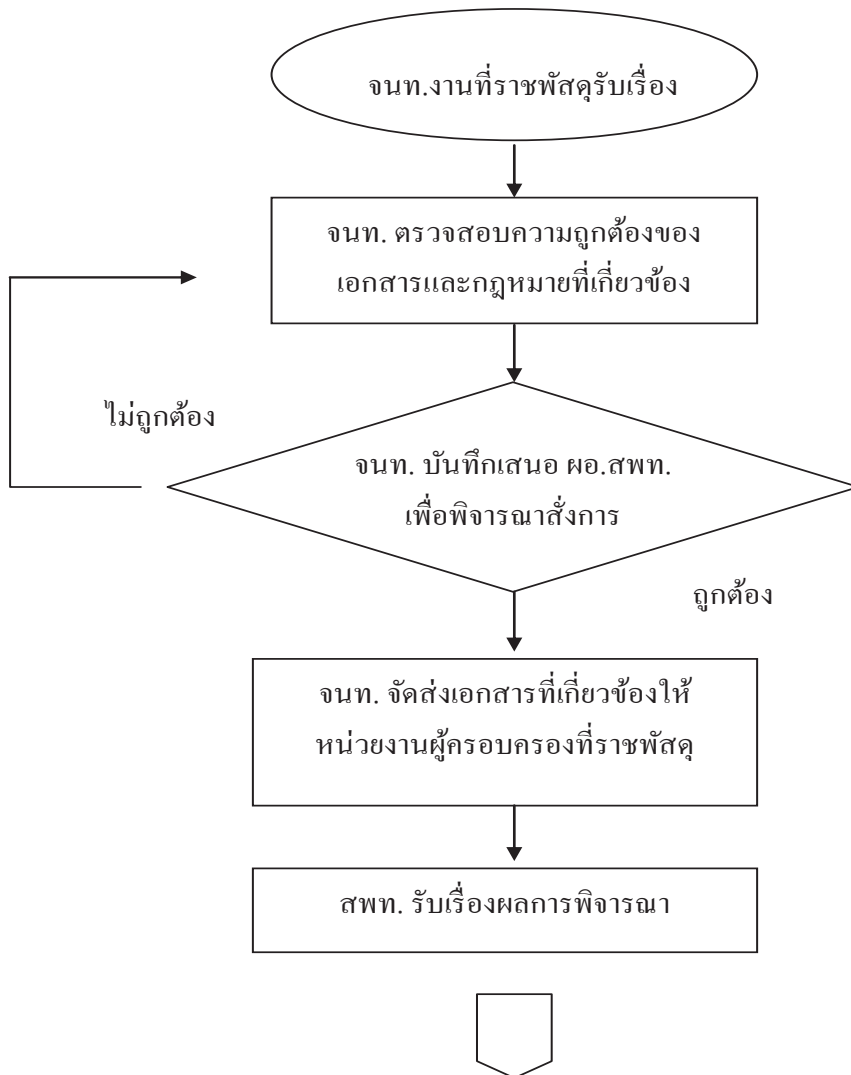
การขอใช้ที่ราชพัสดุ

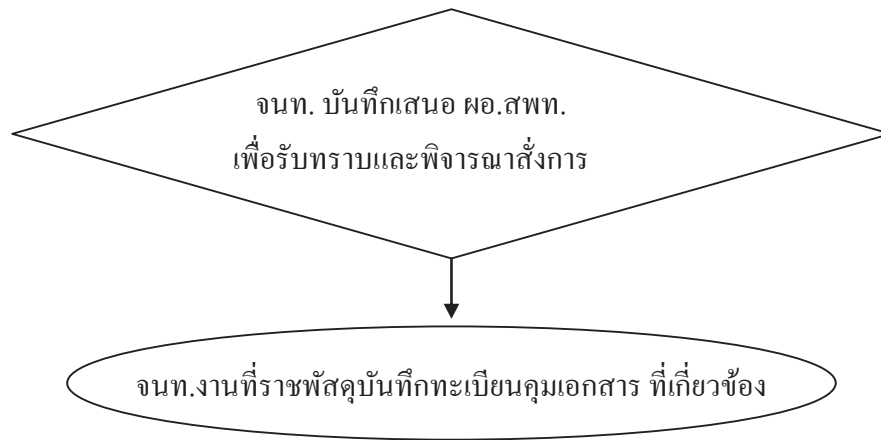
(การขอใช้ที่ราชพัสดุของสถานศึกษาที่ขอใช้ที่ราชพัสดุในความดูแลครอบครอง
ของกระทรวง ทบวง กรม และองค์กรปกครองส่วนท้องถิ่น)

- 5.1 จนท.งานที่ราชพัสดุรับเรื่องคำขอใช้ที่ราชพัสดุ
- 5.2 จนท. ตรวจสอบความถูกต้องของเอกสารและกฎหมายที่เกี่ยวข้อง
- 5.3 จนท. บันทึกเสนอ ผอ.สพท. เพื่อพิจารณาสั่งการ
- 5.4 จนท. จัดส่งเอกสารที่เกี่ยวข้องให้หน่วยงานผู้ครอบครองที่ราชพัสดุ
- 5.5 สพท. รับเรื่องผลการพิจารณาการขอใช้ที่ราชพัสดุจากหน่วยงาน
ผู้ครอบครองและกรมธนารักษ์และสำนักงานธนารักษ์พื้นที่
- 5.6 จนท. บันทึกเสนอ ผอ.สพท. เพื่อรับทราบและพิจารณาสั่งการ
- 5.7 จนท.งานที่ราชพัสดุนำบันทึกทะเบียนคุมเอกสารที่เกี่ยวข้อง

6. Flow Chart การปฏิบัติงาน

การขอใช้ที่ราชพัสดุ (การขอใช้ที่ราชพัสดุของสถานศึกษาที่ขอใช้ที่ราชพัสดุในความดูแล
ครอบครองของกระทรวง ทบวง กรม และองค์กรปกครองส่วนท้องถิ่น)





7. แบบฟอร์มที่ใช้

- 7.1 แบบ ทบ.4
- 7.2 แบบบันทึกสินทรัพย์ถาวร
- 7.3 บันทึกข้อความ

8. เอกสาร/ หลักฐานอ้างอิง

- 8.1 กฎกระทรวง (พ.ศ. 2519) ออกตามความในพระราชบัญญัติราชพัสดุ พ.ศ. 2518

9. สรุปมาตรฐานกระบวนการ

ชื่องาน การขอใช้ที่ราชพัสดุ (การขอใช้ที่ราชพัสดุของสถานศึกษาที่ขอใช้ที่ราชพัสดุในความดูแลครอบครองของกระทรวง ทบวง กรมและองค์กรปกครองส่วนท้องถิ่น)		ส่วนราชการ กลุ่มบริหารงานการเงินและสินทรัพย์	รหัสเอกสาร
<p>มาตรฐานคุณภาพ : การขอใช้ที่ราชพัสดุเป็นไปด้วยความเรียบร้อยถูกต้อง เป็นระบบ ตามขั้นตอนที่ระบุไว้บังคับกำหนด</p> <p>ตัวชี้วัดที่สำคัญของกระบวนการ : ร้อยละการปฏิบัติที่ถูกต้องของขั้นตอนการขอใช้ที่ราชพัสดุ</p>			
ลำดับที่	ผังขั้นตอนการดำเนินงาน	รายละเอียดของงาน	ผู้รับผิดชอบ
1		จนท.รับเรื่องคำขอใช้ที่ราชพัสดุ	เจ้าหน้าที่พัสดุ
2		จนท.ตรวจสอบความถูกต้องของเอกสารและกฎหมายที่เกี่ยวข้อง	เจ้าหน้าที่พัสดุ
3		จนท.บันทึกเสนอ ผอ.สพท.เพื่อพิจารณาสั่งการ	ผอ.สพท.
4		จนท.จัดส่งเอกสารที่เกี่ยวข้องให้หน่วยงานผู้ครอบครองพัสดุ	เจ้าหน้าที่พัสดุ
5		สพท.รับเรื่องผลการพิจารณาขอใช้ที่ราชพัสดุจากหน่วยงานผู้ครอบครองและกรมธนารักษ์/สำนักงานธนารักษ์พื้นที่	เจ้าหน้าที่พัสดุ
6		จนท.บันทึกเสนอ ผอ.สพท.เพื่อรับทราบและพิจารณาสั่งการ	ผอ.สพท.
7		จนท.บันทึกทะเบียนเอกสารที่เกี่ยวข้อง	เจ้าหน้าที่พัสดุ
8		จนท.มอบสำเนาเรื่องให้เจ้าหน้าที่พัสดุเพื่อบันทึกในระบบสินทรัพย์ (GEMIS)	เจ้าหน้าที่พัสดุ
<p>เอกสารอ้างอิง</p> <ol style="list-style-type: none"> กฎกระทรวง (พ.ศ. 2519) ออกตามความในพระราชบัญญัติที่ราชพัสดุ พ.ศ. 2518 หนังสือกระทรวงการคลังด้านที่สุดที่ กค 0407/ว 90 ลงวันที่ 7 กุมภาพันธ์ 2538 			



ประเภทเอกสาร : คู่มือขั้นตอนการดำเนินงาน

ชื่อเอกสาร : การขอใช้ที่ราชพัสดุ

(การขอใช้ที่ราชพัสดุของกระทรวง ทบวง
กรม และองค์กรปกครองส่วนท้องถิ่นที่ขอ
ใช้ที่ราชพัสดุในความดูแลครอบครองของ
สถานศึกษา สำนักงานเขตพื้นที่การศึกษา)

1. ชื่องาน

การขอใช้ที่ราชพัสดุ (การขอใช้ที่ราชพัสดุของกระทรวง ทบวง กรมและองค์กรปกครองส่วนท้องถิ่นที่ขอใช้ที่ราชพัสดุในความดูแลครอบครองของสถานศึกษา สำนักงานเขตพื้นที่การศึกษา)

2. วัตถุประสงค์

เพื่อให้การขอใช้ที่ราชพัสดุเป็นไปด้วยความเรียบร้อย ถูกต้อง เป็นระบบ ตามขั้นตอนที่ระเบียบกำหนด

3. ขอบเขตของงาน

งานการขอใช้ที่ราชพัสดุ ตามพระราชบัญญัติที่ราชพัสดุ พ.ศ. 2518 และกฎหมายที่เกี่ยวข้อง แต่ไม่รวมถึงการบริหารสินทรัพย์ในระบบ GFMIS ซึ่งผู้ปฏิบัติงานจะต้องจัดทำคู่มือการปฏิบัติงานของตนเองตามที่ได้รับมอบหมายงาน

4. คำจำกัดความ

การขอใช้ที่ราชพัสดุ หมายถึง การขอใช้ที่ราชพัสดุ ตามกฎกระทรวง(พ.ศ. 2519) ออกตามความในพระราชที่ราชพัสดุ พ.ศ. 2518 หมวด 2 การใช้ที่ราชพัสดุของกระทรวง ทบวง กรม และองค์กรปกครองส่วนท้องถิ่นมาขอใช้ที่ราชพัสดุในความครอบครองดูแลของสถานศึกษา สำนักงานเขตพื้นที่การศึกษา

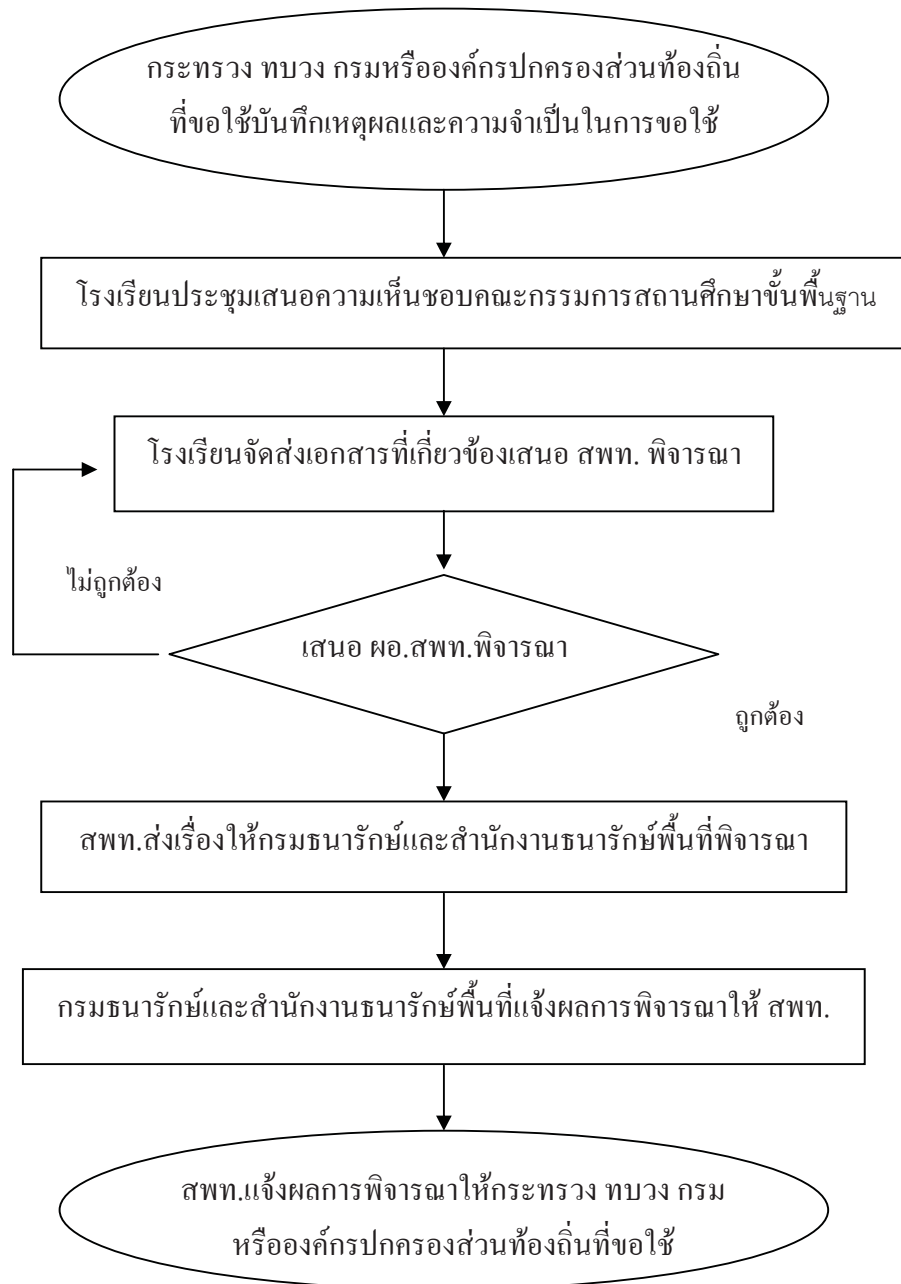
5. ขั้นตอนการปฏิบัติงาน

การขอใช้ที่ราชพัสดุ (การขอใช้ที่ราชพัสดุของกระทรวง ทบวง กรมและองค์กรปกครองส่วนท้องถิ่นที่ขอใช้ที่ราชพัสดุในความดูแลครอบครองของสถานศึกษา สำนักงานเขตพื้นที่การศึกษา)

- 5.1 กระทรวง ทบวง กรมหรือองค์กรปกครองส่วนท้องถิ่น ที่ขอใช้บันทึกเหตุผล และความจำเป็นในการขอใช้ มีงบประมาณสำหรับการขอใช้
- 5.2 โรงเรียนประชุมเสนอความเห็นขอคณะกรรมการสถานศึกษาขั้นพื้นฐาน
- 5.3 โรงเรียนจัดส่งเอกสารที่เกี่ยวข้องเสนอ สพท.พิจารณา
- 5.4 เจ้าหน้าที่งานที่ราชพัสดุเสนอ ผอ. สพท.พิจารณา
- 5.5 สพท.ส่งเรื่องให้กรมธนารักษ์และสำนักงานธนารักษ์พื้นที่พิจารณา
- 5.6 กรมธนารักษ์และสำนักงานธนารักษ์พื้นที่แจ้งผลการพิจารณาให้ สพท.
- 5.7 สพท.แจ้งผลการพิจารณาให้กระทรวง ทบวง กรมหรือองค์กรปกครองส่วนท้องถิ่น ที่ขอใช้

6. Flow Chart การปฏิบัติงาน

การขอใช้ที่ราชพัสดุ (การขอใช้ที่ราชพัสดุของกระทรวง ทบวง กรมและองค์กรปกครองส่วนท้องถิ่นที่ขอใช้ที่ราชพัสดุในความดูแลครอบครองของสถานศึกษา สำนักงานเขตพื้นที่การศึกษา)



7. แบบพิมพ์ที่ใช้

7.1 แบบ ทบ.4

7.2 บันทึกข้อความ

8. เอกสาร/ หลักฐานอ้างอิง

8.1 กฎกระทรวง (พ.ศ. 2519)ออกตามความในพระราชบัญญัติราชพัสดุ พ.ศ. 2518

8.2 หนังสือกระทรวงการคลัง คำนวณที่สุด ที่ กค 0407/ว 90 ลงวันที่ 7 กุมภาพันธ์ 2538

9. แบบฟอร์มสรุบบัญชีงบประมาณ

ชื่องาน การขอใช้ที่ราชพัสดุ (การขอใช้ที่ราชพัสดุของกระทรวง ทบวง กรมและองค์กรปกครองส่วนท้องถิ่นที่ขอใช้ที่ราชพัสดุในความดูแลของกรมการปกครองส่วนท้องถิ่นที่การศึกษา สำนักงานเขตพื้นที่การศึกษา)		ส่วนราชการ กลุ่มบริหารงานการเงินและสินทรัพย์		รหัสเอกสาร	
มาตรฐานคุณภาพ : การขอใช้ที่ราชพัสดุเป็นไปด้วยความเรียบร้อยถูกต้อง เป็นระบบ ตามขั้นตอนที่ระเบียบกำหนด					
ตัวชี้วัดที่สำคัญของกระบวนการ : ร้อยละการปฏิบัติที่ถูกต้องของขั้นตอนการขอใช้ที่ราชพัสดุ					
ลำดับที่	ผังขั้นตอนการดำเนินงาน	รายละเอียดของงาน	เวลาดำเนินการ	ผู้รับผิดชอบ	หมายเหตุ
1	<pre> graph TD Start([Start]) --> Step1[] Step1 --> Step2[] Step2 --> Step3[] Step3 --> Decision{ } Decision -- "ถูกต้อง" --> Step4[] Decision -- "ไม่ถูกต้อง" --> Step3 Step4 --> Step5[] Step5 --> Step6[] Step6 --> End([End]) </pre>	กระทรวง ทบวง กรมหรือองค์กรปกครองส่วนท้องถิ่น ที่ขอใช้เป็นที่ดินเพื่อพัฒนาโครงการขอใช้ มีงบประมาณสำหรับการขอใช้		หน่วยงานที่ขอใช้	ระยะเวลาอาจเปลี่ยนแปลงได้ตามความเหมาะสมและปริมาณงานที่ได้รับ
2		โรงเรียนประชุมเสนอความเห็นขอกรมการศึกษานานาชาติขั้นพื้นฐาน	ภายใน 7 วัน	โรงเรียน	
3		โรงเรียนจัดส่งเอกสารที่เกี่ยวข้องเสนอ สพท.พิจารณา	ภายใน 3 วัน	โรงเรียน	
4		เจ้าหน้าที่งานที่ราชพัสดุเสนอ ผอ. สพท.พิจารณา	ภายใน 1 วัน	เจ้าหน้าที่พัสดุ	
5		สพท.ส่งเรื่องให้กรมธนารักษ์และสำนักงานธนารักษ์พื้นที่พิจารณา	ภายใน 1 วัน	ผอ. สพท.	
6		กรมธนารักษ์และสำนักงานธนารักษ์พื้นที่แจ้งผลการพิจารณาให้ สพท.		เจ้าหน้าที่พัสดุ	
7		สพท.แจ้งผลการพิจารณาให้กระทรวง ทบวง กรมหรือองค์กรปกครองส่วนท้องถิ่น ที่ขอใช้	ภายใน 3 วัน	เจ้าหน้าที่พัสดุ	
เอกสารอ้างอิง					
1. กฎกระทรวง (พ.ศ. 2519) ออกตามความในพระราชบัญญัติราชพัสดุ พ.ศ. 2518					
2. หนังสือกระทรวงการคลังด่วนที่สุดที่ กค 0407/ว 90 ลงวันที่ 7 กุมภาพันธ์ 2538					



ประเภทเอกสาร : คู่มือขั้นตอนการดำเนินงาน
ชื่อเอกสาร : การขอหรือถอนอาคารและสิ่งปลูกสร้าง
ที่ราชพัสดุ

1. ชื่องาน

การขอรื้อถอนอาคารและสิ่งปลูกสร้างที่ราชพัสดุ

2. วัตถุประสงค์

เพื่อให้การขอรื้อถอนอาคารและสิ่งปลูกสร้างถูกต้องตามระเบียบ และแนวปฏิบัติของกระทรวงการคลังเกี่ยวกับรื้อถอนสิ่งปลูกสร้างที่เป็นที่ราชพัสดุ

3. ขอบเขตของงาน

งานการขอรื้อถอนอาคารและสิ่งปลูกสร้าง ตามพระราชบัญญัติที่ราชพัสดุ พ.ศ. 2518 แนวปฏิบัติของกระทรวงการคลังเกี่ยวกับรื้อถอนสิ่งปลูกสร้างที่เป็นที่ราชพัสดุ และแนวปฏิบัติของสำนักงานคณะกรรมการการศึกษาขั้นพื้นฐานเกี่ยวกับแนวปฏิบัติการรื้อถอนและจำหน่ายอาคารเรียนหรือสิ่งปลูกสร้าง วัสดุที่รื้อถอน ต้นไม้ ดิน หรือวัสดุอื่นที่ได้จากที่ราชพัสดุ

4. คำจำกัดความ

-

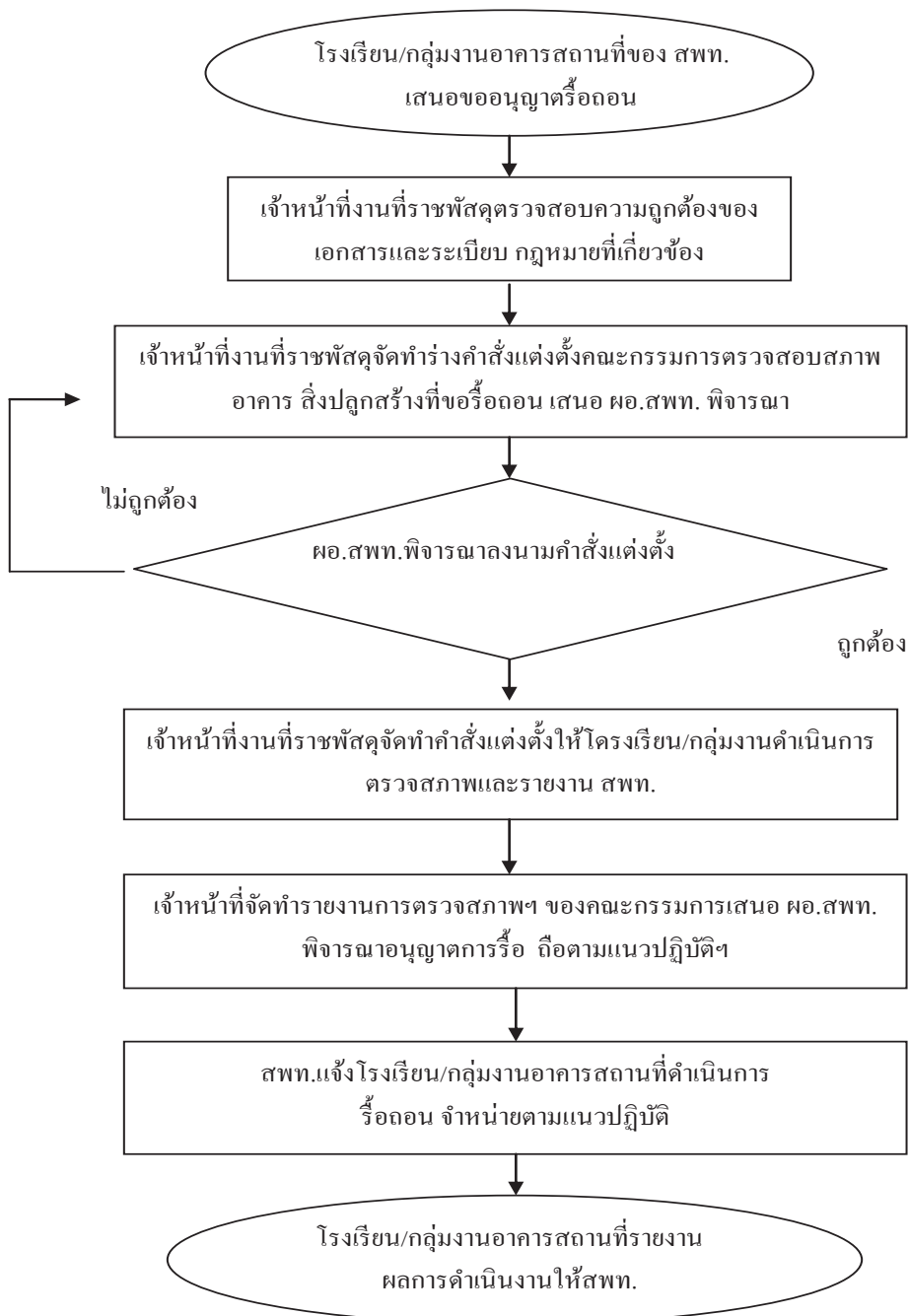
5. ขั้นตอนการปฏิบัติงาน

การขอรื้อถอนอาคารและสิ่งปลูกสร้างที่ราชพัสดุ

- 5.1 โรงเรียน/กลุ่มงานอาคารสถานที่ของ สพท. เสนอขออนุญาตรื้อถอน
- 5.2 เจ้าหน้าที่งานที่ราชพัสดุตรวจสอบความถูกต้องของเอกสารและระเบียบกฎหมายที่เกี่ยวข้อง
- 5.3 เจ้าหน้าที่งานที่ราชพัสดุจัดทำร่างคำสั่งแต่งตั้งคณะกรรมการตรวจสอบสภาพอาคาร สิ่งปลูกสร้างที่ขอรื้อถอน เสนอ ผอ.สพท. พิจารณา
- 5.4 ผอ.สพท.พิจารณาลงนามคำสั่งแต่งตั้ง
- 5.5 เจ้าหน้าที่งานที่ราชพัสดุจัดทำคำสั่งแต่งตั้งให้โรงเรียน/กลุ่มงานดำเนินการตรวจสอบสภาพและรายงาน สพท.
- 5.6 เจ้าหน้าที่จัดทำรายงานการตรวจสอบฯ ของคณะกรรมการเสนอ ผอ.สพท. พิจารณาอนุญาตการรื้อถอนถือตามแนวปฏิบัติฯ
- 5.7 สพท. แจ้งโรงเรียน/กลุ่มงานอาคารสถานที่ดำเนินการรื้อถอน จำหน่ายตามแนวปฏิบัติ
- 5.8 โรงเรียน/กลุ่มงานอาคารสถานที่รายงานผลการดำเนินงานให้ สพท.

6. Flow Chart การปฏิบัติงาน

การขอขอรื้อถอนอาคารและสิ่งปลูกสร้างที่ราชพัสดุ



7. แบบพิมพ์ที่ใช้

- 7.1 แบบสำรวจอาคารเรียน
- 7.2 แบบสำรวจอาคารที่ขอรื้อถอน
- 7.3 แบบ ทบ.3
- 7.4 บันทึกข้อความ

8. เอกสาร/ หลักฐานอ้างอิง

- 8.1 พระราชบัญญัติที่ราชพัสดุ พ.ศ. 2518
- 8.2 กฎกระทรวงว่าด้วยหลักเกณฑ์ และวิธีการปกครองดูแล บำรุงรักษา ไร่ และจัดหาผลประโยชน์เกี่ยวกับที่ราชพัสดุ พ.ศ. 2545
- 8.3 หนังสือสำนักงานคณะกรรมการการศึกษาขั้นพื้นฐาน ที่ ศธ 04002/5307 ลงวันที่ 25 สิงหาคม 2549 เรื่อง แนวปฏิบัติการรื้อถอน และจำหน่ายอาคารเรียน หรือสิ่งปลูกสร้างวัสดุที่รื้อถอน ต้นไม้ ดิน หรือวัสดุอื่นที่ได้จากที่ราชพัสดุ

9. สรุปมาตรฐานกระบวนการ

ชื่องาน		การขอซื้ออาคารและสิ่งปลูกสร้างที่ราชพัสดุ	ส่วนราชการ	กลุ่มบริหารงานการเงินและสินทรัพย์	รหัสเอกสาร
<p>มาตรฐานคุณภาพงาน : การขอซื้ออาคารและสิ่งปลูกสร้างถูกต้องตามระเบียบ และแบบปฏิบัติของกระทรวงการคลังเกี่ยวกับเรื่องสิ่งปลูกสร้างที่เป็นที่ราชพัสดุ</p>					
<p>ตัวชี้วัดที่สำคัญของกระบวนการ : ระยะเวลาการปฏิบัติที่ถูกต้องของขั้นตอนการแบบปฏิบัติของกระทรวงการคลังเกี่ยวกับเรื่องสิ่งปลูกสร้างที่เป็นที่ราชพัสดุ</p>					
ลำดับที่	ผังขั้นตอนการดำเนินงาน	รายละเอียดงาน	เวลาดำเนินการ	ผู้รับผิดชอบ	หมายเหตุ
1	<pre> graph TD Start([]) --> Step1[] Step1 --> Step2[] Step2 --> Step3{ } Step3 -- "ถูกต้อง" --> Step4[] Step3 -- "ไม่ถูกต้อง" --> Step2 Step4 --> End([]) </pre>	โรงเรียน/กลุ่มงานอาคารสถานที่ของ สพท. เสนอขออนุญาตซื้อ		เจ้าหน้าที่พัสดุ	ระยะเวลาอาจเปลี่ยนแปลงได้ตามความเหมาะสมและปริมาณงานที่ได้รับ
2		เจ้าหน้าที่งานที่ราชพัสดุตรวจสอบความถูกต้องของเอกสารและระเบียบ กฎหมายที่เกี่ยวข้อง	30 นาที	เจ้าหน้าที่พัสดุ	
3		เจ้าหน้าที่งานที่ราชพัสดุจัดทำร่างคำสั่งแต่งตั้งคณะกรรมการตรวจสอบสภาพอาคาร สิ่งปลูกสร้างที่ซื้อ	1 วัน	เจ้าหน้าที่พัสดุ	
4		ขอ. สพท. พิจารณาลงนามคำสั่งแต่งตั้ง	1 วัน	ขอ. สพท.	
5		เจ้าหน้าที่งานที่ราชพัสดุจัดทำคำสั่งแต่งตั้งให้โรงเรียน/กลุ่มงานดำเนินการตรวจสอบสภาพและรายงาน สพท.	1 วัน	เจ้าหน้าที่พัสดุ	
6		เจ้าหน้าที่จัดทำการรายงานการตรวจสอบสภาพฯ ของคณะกรรมการเสนอ ขอ. สพท. พิจารณาอนุญาตการซื้อ	3 วัน	เจ้าหน้าที่พัสดุ	
7		สพท. แจ้งโรงเรียน/กลุ่มงานอาคารสถานที่ดำเนินการซื้อ	1 วัน	เจ้าหน้าที่พัสดุ	
8		โรงเรียน/กลุ่มงานอาคารสถานที่รายงานผลการดำเนินงานให้ สพท.	1 วัน	เจ้าหน้าที่พัสดุ	
<p>เอกสารอ้างอิง</p> <ol style="list-style-type: none"> พระราชบัญญัติที่ราชพัสดุ พ.ศ. 2518 กฎกระทรวงว่าด้วยหลักเกณฑ์ และวิธีการปกครองดูแล บำรุงรักษา ใช้ และจัดหาผลประโยชน์เกี่ยวกับที่ราชพัสดุ พ.ศ. 2545 หนังสือสำนักงานคณะกรรมการการศึกษาระดับขั้นพื้นฐาน ที่ ศษ 0-4002/5307 25 สิงหาคม 2549 เรื่อง แนวปฏิบัติกรซื้อหรือเช่า และจำหน่ายอาคารเรียนหรือสิ่งปลูกสร้าง วัสดุหรือครุภัณฑ์ วัสดุหรือครุภัณฑ์ 					