

คู่มือ

ระบบการดูแลช่วยเหลือนักเรียน

ประจำปี 2565



นางนิตยา จันทิมา

กลุ่มส่งเสริมการจัดการศึกษา

สำนักงานเขตพื้นที่การศึกษาประถมศึกษาตาก เขต 1

สารบัญ

หน้า

ส่วนที่ ๑	ระบบการดูแลช่วยเหลือนักเรียน	
-	ความเป็นมา.....	๑
-	กฎหมาย นโยบาย และจุดเน้นที่เกี่ยวข้อง.....	๑
-	แนวทางการดำเนินงานระบบการดูแลช่วยเหลือนักเรียนของสำนักงานคณะกรรมการการศึกษาขั้นพื้นฐาน.....	๓
-	แนวทางการพัฒนาการดำเนินงานระบบการดูแลช่วยเหลือนักเรียนของสำนักงานเขตพื้นที่การศึกษา.....	๗
ส่วนที่ ๒	การคัดเลือกสถานศึกษาและสำนักงานเขตพื้นที่การศึกษาเพื่อรับรางวัลระบบการดูแลช่วยเหลือนักเรียน	
-	หลักการและเหตุผล.....	๙
-	วัตถุประสงค์การคัดเลือกสถานศึกษาและสำนักงานเขตพื้นที่การศึกษา.....	๙
-	ประเภทและรางวัล.....	๑๑
-	แนวทางการคัดเลือก.....	๑๒
-	แนวทางการคัดเลือกโรงเรียน.....	๑๔
-	แนวทางการคัดเลือกโรงเรียน/สถานศึกษา สังกัดสำนักบริการงานการศึกษาพิเศษ.....	๑๖
-	แนวทางการคัดเลือกสำนักงานเขตพื้นที่การศึกษา.....	๑๘
ส่วนที่ ๓	เกณฑ์การคัดเลือกโรงเรียน/สถานศึกษา	
-	เกณฑ์การคัดเลือกโรงเรียน/สถานศึกษา.....	๒๑
ส่วนที่ ๔	เกณฑ์การคัดเลือกสำนักงานเขตพื้นที่การศึกษา	
-	เกณฑ์การคัดเลือกสำนักงานเขตพื้นที่การศึกษา.....	๓๑
ภาคผนวก ก		
-	รายชื่อผู้ทรงคุณวุฒิ.....	๔๑
ภาคผนวก ข		
-	แบบรายงานการดำเนินงานระบบการดูแลช่วยเหลือของโรงเรียนสังกัดสำนักงานคณะกรรมการการศึกษาขั้นพื้นฐาน (รณ. ๑).....	๔๕
-	แบบประเมินตนเองของโรงเรียน/สถานศึกษาเพื่อรับรางวัลระบบดูแลช่วยเหลือนักเรียน	๔๗
-	แบบประเมินโรงเรียนเพื่อรับรางวัลระบบการดูแลช่วยเหลือนักเรียน (รณ. ๑/๑).....	๔๙
-	แบบสรุปผลการประเมินโรงเรียนเพื่อรับรางวัลระบบการดูแลช่วยเหลือนักเรียน (รณ. ๑/๒)	๕๐
-	แบบประเมินโรงเรียน/สถานศึกษาเพื่อรับรางวัลระบบการดูแลช่วยเหลือนักเรียน (รณ. ๑/๑ พิเศษ).....	๕๑
-	แบบสรุปผลการประเมินโรงเรียน/สถานศึกษาเพื่อรับรางวัลระบบการดูแลช่วยเหลือนักเรียน (รณ. ๑/๒ พิเศษ).....	๕๒

สารบัญ (ต่อ)

	หน้า
ภาคผนวก ค	
- แบบรายงานการดำเนินงานระบบการดูแลช่วยเหลือนักเรียนของสำนักงานเขตพื้นที่การศึกษา (รณ. ๒).....	๕๔
- แบบประเมินตนเองของสำนักงานเขตพื้นที่การศึกษาเพื่อรับรางวัลระบบดูแลช่วยเหลือนักเรียน.....	๕๖
- แบบประเมินของสำนักงานเขตพื้นที่การศึกษาเพื่อรับรางวัลระบบการดูแลช่วยเหลือนักเรียน (รณ. ๒/๑).....	๕๘
- แบบสรุปผลการประเมินสำนักงานเขตพื้นที่การศึกษาเพื่อรับรางวัลระบบการดูแลช่วยเหลือนักเรียน (รณ. ๒/๒).....	๕๙
ภาคผนวก ง	
- กำหนดการคัดเลือกโรงเรียนและสำนักงานเขตพื้นที่การศึกษาเพื่อรับรางวัลระบบการดูแลช่วยเหลือนักเรียน ประจำปี ๒๕๖๕.....	๖๑
- คณะผู้จัดทำและบรรณาธิการกิจเอกสารคู่มือการคัดเลือกสำนักงานเขตพื้นที่การศึกษาและสถานศึกษาเพื่อรับรางวัลระบบการดูแลช่วยเหลือนักเรียน ประจำปี ๒๕๖๕.....	๖๒

ส่วนที่ ๑ ระบบการดูแลช่วยเหลือนักเรียน

๑. ความเป็นมา

ระบบการดูแลช่วยเหลือนักเรียนเป็นกระบวนการหนึ่งในการบริหารจัดการศึกษาของสถานศึกษาที่จะดำเนินงานดูแลช่วยเหลือนักเรียนที่มีขั้นตอน วิธีการและเครื่องมือการทำงานที่ชัดเจน มีครูประจำชั้นหรือครูที่ปรึกษาเป็นบุคลากรหลักในการดำเนินงาน โดยการมีส่วนร่วมของบุคลากรและเครือข่ายที่เกี่ยวข้องทั้งภายในและภายนอกสถานศึกษา อาทิ คณะกรรมการสถานศึกษาขั้นพื้นฐาน ผู้ปกครอง ชุมชน ผู้บริหาร ครูทุกคน ฯลฯ สำนักงานคณะกรรมการการศึกษาขั้นพื้นฐาน (สพฐ.) จึงกำหนดนโยบายสำคัญให้สถานศึกษาในสังกัดทุกแห่งจัดให้มีระบบการดูแลช่วยเหลือนักเรียน และดำเนินการอย่างจริงจัง ต่อเนื่อง เพื่อให้เกิดความยั่งยืนนักเรียนทุกคนจะต้องได้รับการดูแล ช่วยเหลือ พิทักษ์ ปกป้อง ค้ำครองอย่างรอบด้าน ด้วยกระบวนการที่ถูกต้อง เหมาะสมและทันการณ์ ได้รับการพัฒนาในทุกมิติ เพื่อให้เป็นคนดี มีความสุข และปลอดภัยในสภาพสังคมปัจจุบัน

๒. กฎหมาย นโยบาย และจุดเน้นที่เกี่ยวข้อง

๒.๑ พระราชบัญญัติการศึกษาแห่งชาติ พ.ศ. ๒๕๔๒ แก้ไขเพิ่มเติม (ฉบับที่ ๒) พ.ศ. ๒๕๔๕ และ (ฉบับที่ ๓) พ.ศ. ๒๕๕๓

หมวด ๑ มาตรา ๖ การจัดการศึกษาต้องเป็นไปเพื่อพัฒนาคนไทยให้เป็นมนุษย์ที่สมบูรณ์แบบทั้งร่างกาย จิตใจ สติปัญญา ความรู้ และคุณธรรม มีจริยธรรมและวัฒนธรรมในการดำรงชีวิต สามารถอยู่ร่วมกับผู้อื่นได้อย่างมีความสุข

หมวด ๔ มาตรา ๒๒ การจัดการศึกษาต้องยึดหลักว่า นักเรียนทุกคนมีความสามารถเรียนรู้และพัฒนาตนเองได้ และถือว่านักเรียนมีความสำคัญที่สุด กระบวนการจัดการศึกษาต้องส่งเสริมให้นักเรียนสามารถพัฒนาตามธรรมชาติและเต็มตามศักยภาพ

มาตรา ๒๖ ให้โรงเรียนจัดการประเมินนักเรียน โดยพิจารณาจากพัฒนาการของนักเรียน ความประพฤติ การสังเกต พฤติกรรมการเรียน การร่วมกิจกรรม และการทดสอบควบคู่ไปกับกระบวนการเรียนการสอนตามความเหมาะสมของแต่ละระดับและรูปแบบการศึกษา

๒.๒ พระราชบัญญัติคุ้มครองเด็ก พ.ศ. ๒๕๔๖

พระราชบัญญัติฉบับนี้มีเป้าหมายในการดูแลช่วยเหลือเด็กและครอบครัวให้อยู่ในสภาพที่มีมาตรฐานในการดำรงชีวิตที่ดี ได้รับการดูแลให้มีพัฒนาการตามวัย และเด็กทุกคนต้องมีหลักประกันความปลอดภัย ได้รับความคุ้มครองจากผู้เกี่ยวข้อง ทั้งเด็กที่ประสบปัญหาและเด็กที่ไม่ประสบปัญหาซึ่งระบุไว้ ดังนี้

หมวด ๒ มาตรา ๒๒ การปฏิบัติต่อเด็กไม่ว่ากรณีใดให้คำนึงถึงประโยชน์สูงสุดของเด็กเป็นสำคัญ และไม่ให้มีการเลือกปฏิบัติโดยไม่เป็นธรรม

๒.๓ พระราชบัญญัติระเบียบข้าราชการครูและบุคลากรทางการศึกษา พ.ศ. ๒๕๔๗ แก้ไขเพิ่มเติม (ฉบับที่ ๒) พ.ศ. ๒๕๕๑ และ (ฉบับที่ ๓) พ.ศ. ๒๕๕๓

มาตรา ๔๒ กำหนดให้ ก.ค.ศ. กำหนดมาตรฐานตำแหน่งครู สายงานการสอน การปฏิบัติหน้าที่หลักเกี่ยวกับการจัดการเรียนการสอน การส่งเสริมการเรียนรู้ พัฒนานักเรียน ปฏิบัติงานทางวิชาการของโรงเรียน พัฒนาตนเอง และพัฒนาวิชาชีพ โดยกำหนดให้ลักษณะงานเกี่ยวกับการจัดระบบการดูแลช่วยเหลือนักเรียนเป็นภาระงานหนึ่งในมาตรฐานตำแหน่งครู

๒.๔ พระราชบัญญัติการป้องกันและแก้ไขปัญหาคอร์รัปชันในวัยรุ่น พ.ศ. ๒๕๕๙

การตั้งคอร์รัปชันในวัยรุ่นของประเทศมีจำนวนเพิ่มขึ้นอย่างต่อเนื่องซึ่งส่งผลกระทบต่อสุขภาพของบุคคล ครอบครัว ชุมชน สังคมและเศรษฐกิจในภาพรวม ปัญหาคอร์รัปชันในวัยรุ่นของประเทศมีความซับซ้อนและไม่สามารถแก้ไขได้ด้วยอำนาจหน้าที่ของหน่วยงานใดหน่วยงานหนึ่ง ดังนั้น สมควรสร้างกลไกในการกำหนดนโยบาย ยุทธศาสตร์และการดำเนินการร่วมกันของหน่วยงานที่เกี่ยวข้องทั้งหน่วยงานของรัฐ หน่วยงานของเอกชนและประชาสังคม เพื่อบูรณาการให้การป้องกันและแก้ไขปัญหาคอร์รัปชันในวัยรุ่นเป็นรูปธรรมมีความเป็นเอกภาพและมีประสิทธิภาพยิ่งขึ้น โดยมีมาตราที่เกี่ยวข้องกับสถานศึกษาระบุไว้ ดังนี้

มาตรา ๖ ให้โรงเรียนดำเนินการป้องกันและแก้ไขปัญหาคอร์รัปชันในวัยรุ่น ดังต่อไปนี้

(๑) จัดให้มีการเรียนการสอนเรื่องเพศวิถีศึกษาให้เหมาะสมกับช่วงวัยของนักเรียนหรือนักศึกษา

(๒) จัดหาและพัฒนาผู้สอนให้สามารถสอนเพศวิถีศึกษาและให้คำปรึกษาในเรื่องการป้องกันและแก้ไขปัญหาคอร์รัปชันในวัยรุ่นแก่นักเรียนหรือนักศึกษา

(๓) จัดให้มีระบบการดูแลช่วยเหลือและคุ้มครองนักเรียนหรือนักศึกษาซึ่งตั้งคอร์รัปชันได้รับการศึกษาด้วยรูปแบบที่เหมาะสมและต่อเนื่อง รวมทั้งจัดให้มีระบบการส่งต่อให้ได้รับบริการอนามัยการเจริญพันธุ์และการจัดสวัสดิการสังคมอย่างเหมาะสม

การกำหนดประเภทของโรงเรียนและการดำเนินการของโรงเรียนแต่ละประเภท ให้เป็นไปตามหลักเกณฑ์ วิธีการ และเงื่อนไขที่กำหนดในกฎกระทรวง

๒.๒ นโยบาย และจุดเน้นที่เกี่ยวข้อง

ประกาศกระทรวงศึกษาธิการ เรื่อง นโยบายและจุดเน้นของกระทรวงศึกษาธิการ ประจำปีงบประมาณ พ.ศ. ๒๕๖๕

นโยบายและจุดเน้นประจำปีงบประมาณ พ.ศ. ๒๕๖๕

- ด้านการจัดการศึกษาเพื่อความปลอดภัย

๑. เร่งสร้างสถานศึกษาปลอดภัยเพื่อเพิ่มความเชื่อมั่นของสังคม และป้องกันจากภัยคุกคามในชีวิตรูปแบบใหม่ และภัยอื่น ๆ โดยมีการวางมาตรการด้านความปลอดภัยให้แก่นักเรียน ครูและบุคลากรในสถานศึกษาในรูปแบบต่าง ๆ เช่น จัดโครงการโรงเรียน Sandbox : Safety zone in school (SSS) หรือการจัดกิจกรรม Safety School Success จัดให้มีการฉีดวัคซีนเพื่อป้องกันโรคติดต่อ การจัดการความรุนแรงเกี่ยวกับร่างกาย จิตใจ และเพศ เป็นต้น

๒. เร่งพัฒนาบรรจุก้าวชีวิตเรื่องความปลอดภัยให้อยู่ในเกณฑ์มาตรฐานของสถานศึกษาและหน่วยงานทุกระดับ

- ด้านการสร้างโอกาส ความเสมอภาค และความเท่าเทียมทางการศึกษาทุกช่วงวัย

๑. ดำเนินการสำรวจและติดตามเด็กตกหล่นและเด็กออกกลางคัน เพื่อนำเข้าสู่ระบบการศึกษา โดยเฉพาะการศึกษาภาคบังคับ

๒. ส่งเสริมสนับสนุนให้เด็กปฐมวัยที่มีอายุตั้งแต่ ๓ ปี ขึ้นไปทุกคน เข้าสู่ระบบการศึกษาเพื่อรับการพัฒนาอย่างรอบด้าน มีคุณภาพ ตามศักยภาพ ตามวัยและต่อเนื่อง อย่างเป็นระบบ โดยบูรณาการร่วมงานกับทุกหน่วยงานที่เกี่ยวข้อง

๓. มุ่งแก้ปัญหาคนพิการในวัยเรียนที่ไม่ได้รับการศึกษาเข้าสู่ระบบการศึกษา โดยกำหนดตำแหน่ง (ปักหมุด) บ้านเด็กพิการทั่วประเทศ

๔. ส่งเสริม และสนับสนุนความร่วมมือการจัดการศึกษาร่วมกับหน่วยงาน องค์กร ทั้งภาครัฐ เอกชน ชุมชน องค์กรปกครองส่วนท้องถิ่นและสถาบันสังคมอื่น

๓. แนวทางการดำเนินงานระบบการดูแลช่วยเหลือนักเรียนของสำนักงานคณะกรรมการการศึกษาขั้นพื้นฐาน
สำนักงานคณะกรรมการการศึกษาขั้นพื้นฐานกำหนดนโยบาย ยุทธศาสตร์ มาตรการ และจุดเน้น
ในการพัฒนาการดำเนินงานระบบการดูแลช่วยเหลือนักเรียน โดยมอบหมายให้ศูนย์เฉพาะกิจคุ้มครองและ
ช่วยเหลือเด็กนักเรียน ดำเนินการขับเคลื่อนการดำเนินงาน โดยคำนึงถึงสิทธิของนักเรียนให้ได้รับโอกาส
ทางการศึกษาด้วยรูปแบบที่เหมาะสม พัฒนาบุคลากรของสำนักงานเขตพื้นที่การศึกษาและสถานศึกษา
ให้มีความรู้ความสามารถในการดำเนินงานระบบการดูแลช่วยเหลือนักเรียน ซึ่งระบบการดูแลช่วยเหลือ
นักเรียนเป็นกระบวนการหนึ่งในเชิงการบริหารที่สำคัญ สถานศึกษาทุกแห่งต้องดำเนินงานอย่างเป็นระบบ
และต่อเนื่อง โดยมีขั้นตอนสำคัญ ๕ ขั้นตอน ดังนี้

- (๑) การรู้จักนักเรียนเป็นรายบุคคล
- (๒) การคัดกรอง
- (๓) การส่งเสริมและพัฒนา
- (๔) การป้องกันและแก้ไขปัญหา
- (๕) การส่งต่อ

สำนักงานคณะกรรมการการศึกษาขั้นพื้นฐานได้ดำเนินงานระบบการดูแลช่วยเหลือนักเรียนและกำหนดจุดเน้น
เพื่อการพัฒนาการดูแลช่วยเหลือนักเรียนอย่างต่อเนื่อง เพื่อเป็นแนวทางสู่การปฏิบัติ ดังนี้

- | | |
|---------------------|---|
| ปี พ.ศ. ๒๕๕๙ – ๒๕๖๑ | ปีแห่งการรักและเห็นคุณค่าในตนเองและผู้อื่น |
| ปี พ.ศ. ๒๕๖๒ | ปีแห่งการรู้จัก รัก เข้าใจ ห่วงใย ไม่ทิ้งใครไว้ข้างหลัง |
| ปี พ.ศ. ๒๕๖๓ | ปีแห่งการห่วงใย ไม่ทิ้งใครไว้ข้างหลัง ดูแลช่วยเหลือนักเรียน
และความปลอดภัยในโรงเรียน |
| ปี พ.ศ. ๒๕๖๔ | ปีแห่งการรัก เข้าใจ ห่วงใย ปลอดภัย และให้โอกาส |
| ปี พ.ศ. ๒๕๖๕ | ปีแห่งการดูแลช่วยเหลือและคุ้มครองนักเรียนให้ได้รับโอกาสทางการศึกษา
อย่างเท่าเทียมและมีคุณภาพ |

สำนักงานคณะกรรมการการศึกษาขั้นพื้นฐานดำเนินงานภายใต้กรอบแนวคิด

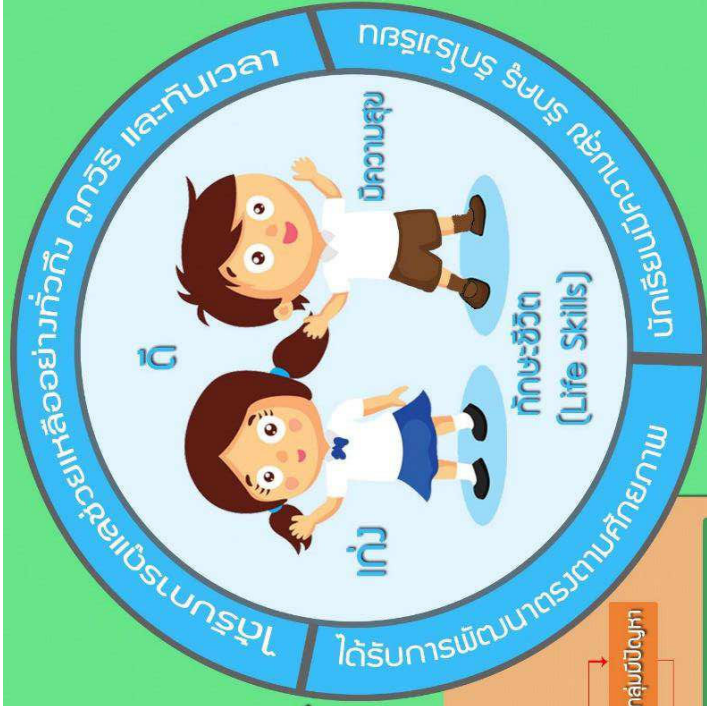
ระบบการดูแลช่วยเหลือผู้เรียน

ดูแลช่วยเหลือและคุ้มครองผู้เรียนให้ได้รับโอกาสทางการศึกษาอย่างเท่าเทียมและมีคุณภาพ

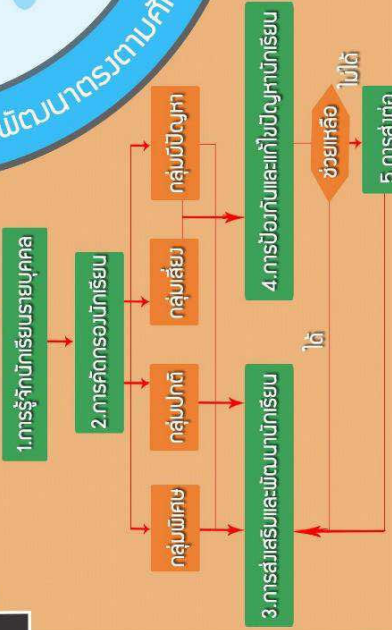
คุณลักษณะที่พึงประสงค์ 8 ประการ

กระบวนการเรียนรู้ 8 กลุ่มสาระ + กิจกรรมพัฒนานักเรียน

การพัฒนาสมรรถนะ 5 ด้าน



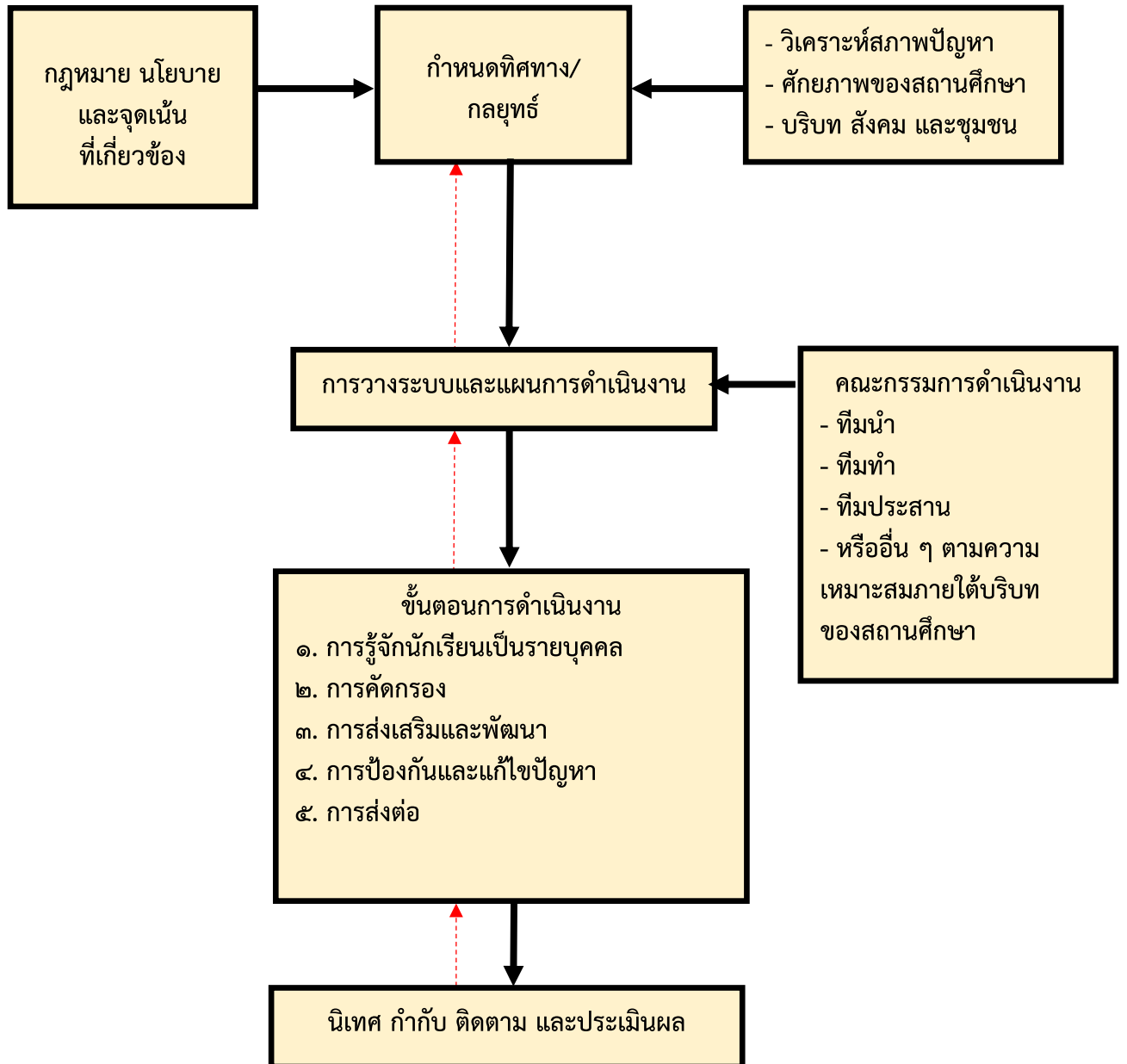
- บทบาทและหน้าที่ระบบการดูแลช่วยเหลือและคุ้มครองผู้เรียน
 - ดูแลช่วยเหลือผู้เรียนให้ประสบความสำเร็จทางการเรียน
 - พดุงรักษาผู้เรียนให้อยู่ในระบบการศึกษาโดยไม่ออกกลางคัน
 - สร้างโอกาสและความเท่าเทียมทางการศึกษาให้แก่ผู้เรียน
 - ป้องกันและแก้ไขปัญหาที่ส่งผลกระทบต่อคุณภาพการเรียนรู้ของผู้เรียน
 - ยุติการใช้ความรุนแรงทุกรูปแบบในโรงเรียน
 - ใช้ความรัก ความเข้าใจ เป็นเครื่องมือในการพัฒนาผู้เรียน
 - ปรับเปลี่ยนพฤติกรรมที่มีโทษ
 - สร้างและพัฒนาเครือข่ายในการดูแลช่วยเหลือผู้เรียน
 - เป็นหลักประกันที่ช่วยสร้างความปลอดภัยให้กับผู้ปกครอง ชุมชนและสังคม



ระบบการดูแลช่วยเหลือผู้เรียน หมายถึง กระบวนการดำเนินงานที่มีแบบแผน มีขั้นตอนอย่างชัดเจนในการส่งเสริม สนับสนุน และช่วยเหลือผู้เรียน ให้ประสบความสำเร็จทางการเรียน และให้ได้รับการพัฒนาศักยภาพอย่างรอบด้าน โดยอาศัยการมีส่วนร่วมจากผู้ที่เกี่ยวข้องทุกฝ่าย

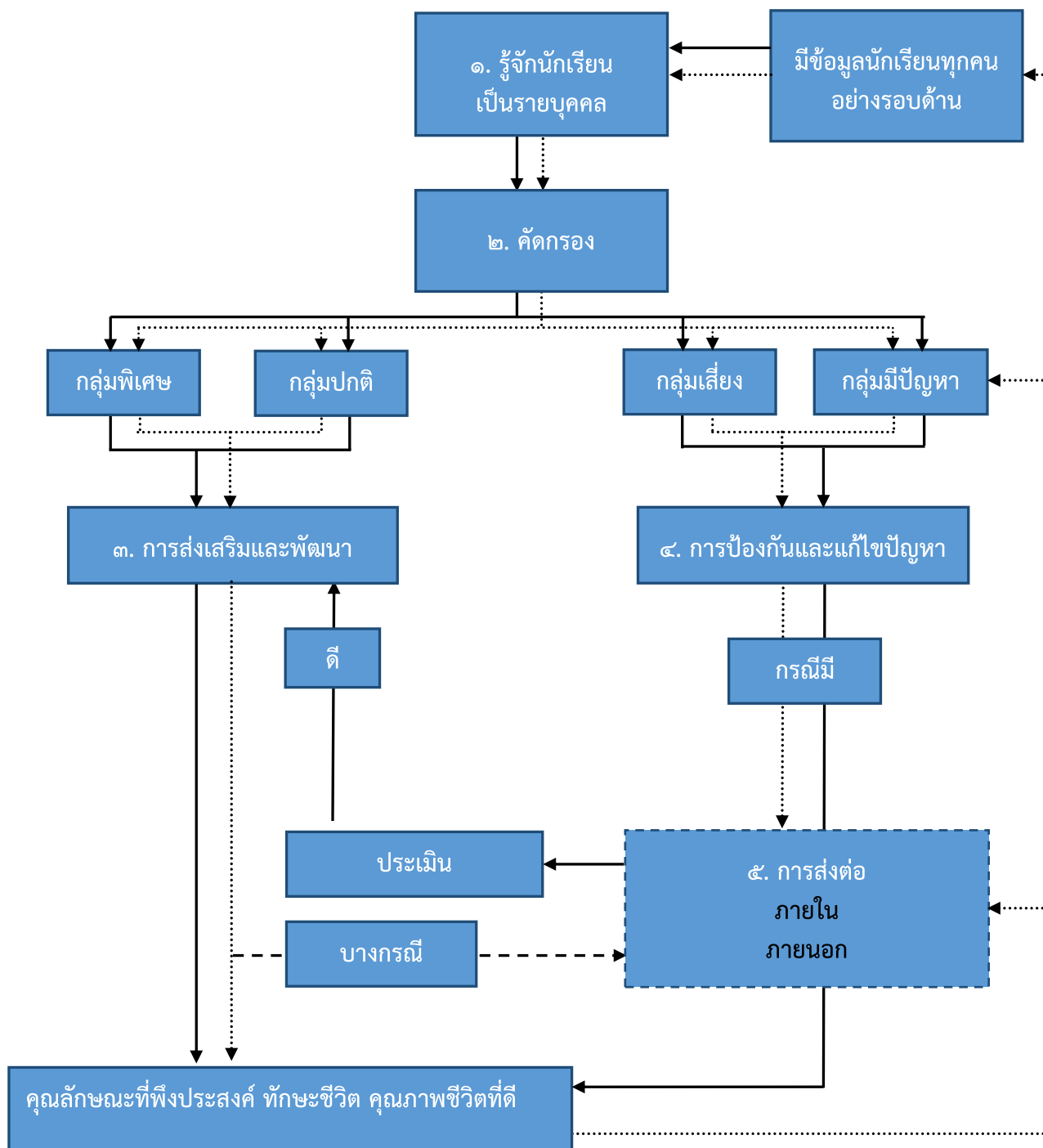


การบริหารจัดการดำเนินการตั้งแผนภูมิต่อไปนี้
 แผนภูมิที่ ๑ แสดงการบริหารจัดการระบบการดูแลช่วยเหลือนักเรียนในสถานศึกษา
 สังกัดสำนักงานคณะกรรมการการศึกษาขั้นพื้นฐาน



หมายเหตุ ๑. - - - - -> ข้อมูลป้อนกลับ

การดำเนินงานระบบการดูแลช่วยเหลือนักเรียน สำหรับสถานศึกษาทุกแห่ง ดังแผนภูมิต่อไปนี้
 แผนภูมิที่ ๒ แสดงกระบวนการและขั้นตอนการดำเนินการดูแลช่วยเหลือนักเรียน
 อย่างเป็นระบบครบวงจรของสถานศึกษา
 สังกัดสำนักงานคณะกรรมการการศึกษาขั้นพื้นฐาน



- หมายเหตุ
๑. ----- บางกรณีที่ต้องการผู้เชี่ยวชาญเฉพาะด้าน
 ๒. แก้ไขและพัฒนา
 ๓. นำผลการประเมินไปใช้ในการแก้ไขปรับปรุง และพัฒนาอย่างต่อเนื่อง

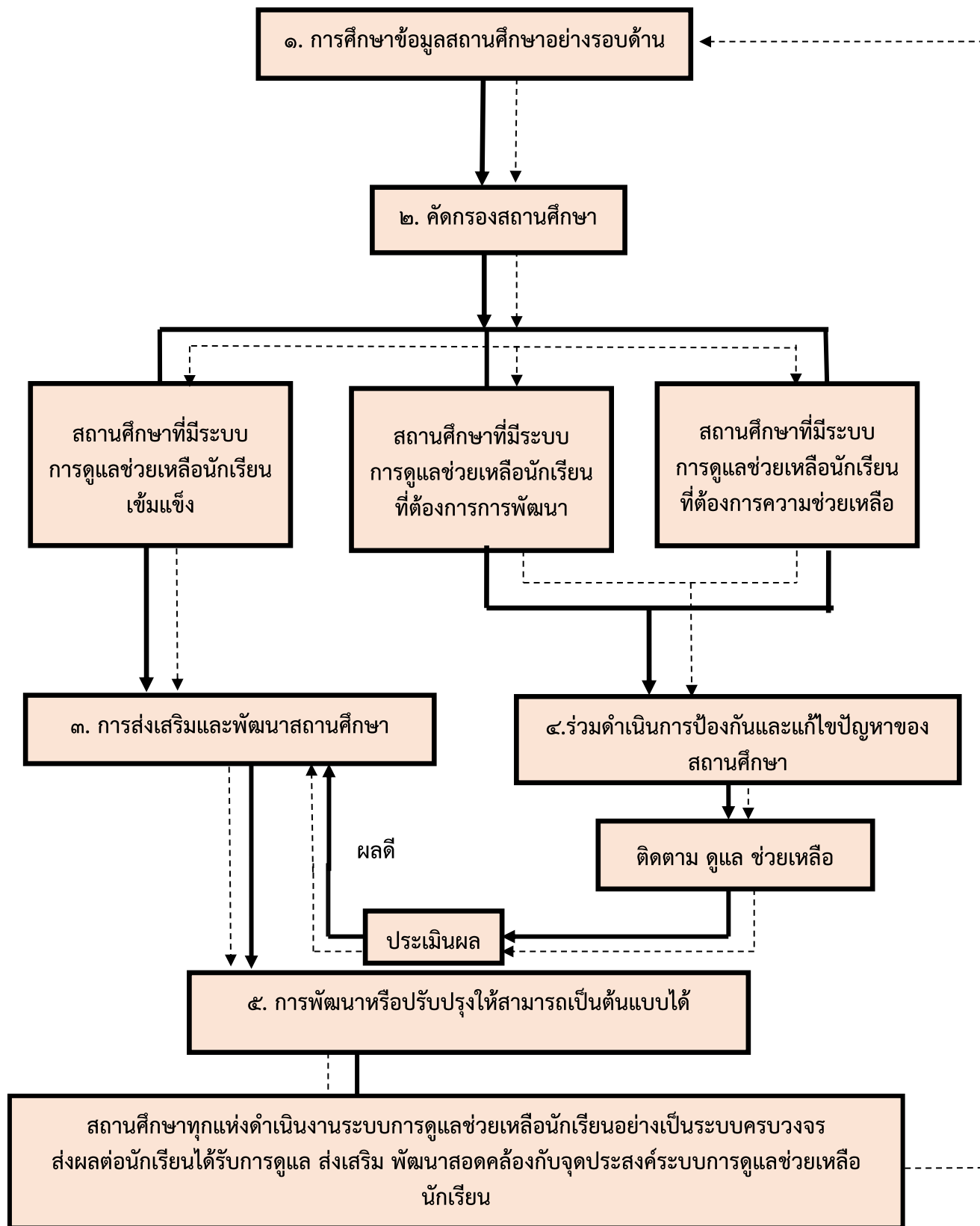
๔. แนวทางการพัฒนาการดำเนินงานระบบการดูแลช่วยเหลือนักเรียนของสำนักงานเขตพื้นที่การศึกษา

สำนักงานเขตพื้นที่การศึกษามีบทบาทสำคัญในการส่งเสริม สนับสนุนให้สถานศึกษาดำเนินงานตามระบบการดูแลช่วยเหลือนักเรียนอย่างมีประสิทธิภาพ ซึ่งมีกระบวนการและขั้นตอนการดำเนินงานเป็นระบบต่อเนื่อง และทั่วถึง มีกระบวนการและขั้นตอน ๕ ขั้นตอน ดังนี้

- (๑) ศึกษาข้อมูลสถานศึกษาอย่างรอบด้าน
- (๒) คัดกรองสถานศึกษา
- (๓) ส่งเสริมและพัฒนาสถานศึกษา
- (๔) ป้องกันและแก้ไขปัญหาของสถานศึกษา
- (๕) พัฒนาอย่างต่อเนื่อง

ดำเนินการดั่งแผนภูมิที่ ๓

แผนภูมิที่ ๓ แสดงการดำเนินงานระบบการดูแลช่วยเหลือนักเรียนอย่างเป็นระบบครบวงจร
ของสำนักงานเขตพื้นที่การศึกษา



หมายเหตุ นำผลการประเมินไปใช้ในการแก้ไขปรับปรุง และพัฒนาอย่างต่อเนื่อง -----

ส่วนที่ ๒ การคัดเลือกสถานศึกษาและสำนักงานเขตพื้นที่การศึกษา เพื่อรับรางวัลระบบการดูแลช่วยเหลือนักเรียน

๑. หลักการและเหตุผล

สำนักงานคณะกรรมการการศึกษาขั้นพื้นฐานมีภารกิจหลักในการส่งเสริมและพัฒนาการศึกษาขั้นพื้นฐาน โดยจัดทำข้อเสนอ นโยบาย แผนพัฒนาการศึกษา มาตรฐานการจัดการศึกษาและหลักสูตรแกนกลางการศึกษาขั้นพื้นฐาน พุทธศักราช ๒๕๕๑ ตลอดจนกำหนดหลักเกณฑ์ แนวทาง กำกับ ติดตาม ตรวจสอบ ประเมินผลการจัดการศึกษาขั้นพื้นฐาน และพัฒนานวัตกรรมทางการศึกษาเพื่อพัฒนาคุณภาพของการจัดการศึกษาแต่ละช่วงวัย ตามพระราชบัญญัติการศึกษาแห่งชาติ พ.ศ. ๒๕๔๒ แก้ไขเพิ่มเติม (ฉบับที่ ๒) พ.ศ. ๒๕๔๕ และ (ฉบับที่ ๓) พ.ศ. ๒๕๕๓ และยุทธศาสตร์ชาติ ๒๐ ปี (๒๕๖๑ - ๒๕๘๐) ด้านการพัฒนาและเสริมสร้างศักยภาพทรัพยากรมนุษย์ให้ได้รับการพัฒนาทุกมิติ ให้เป็นคนดี คนเก่ง มีคุณภาพ และมีศักยภาพในการแข่งขันกับประชาคมโลก

สำนักงานคณะกรรมการการศึกษาขั้นพื้นฐานจึงมอบนโยบายให้สำนักงานเขตพื้นที่การศึกษา และสถานศึกษาทุกระดับและทุกประเภทดำเนินงานระบบการดูแลช่วยเหลือนักเรียน รวมทั้งได้กำหนด ยุทธศาสตร์ ตลอดจนมาตรการ และจุดเน้นในการพัฒนาคุณภาพระบบการดูแลช่วยเหลือนักเรียนมาอย่างต่อเนื่อง สนับสนุนส่งเสริมให้สถานศึกษาและสำนักงานเขตพื้นที่การศึกษาจัดกิจกรรมต่าง ๆ อาทิ การเยี่ยมบ้านนักเรียน การจัดประชุมผู้ปกครองนักเรียน การเสริมสร้างทักษะชีวิต การพัฒนาวินัยเชิงบวก การเสริมสร้างคุณธรรมจริยธรรมนักเรียน โดยมุ่งพัฒนานักเรียนในทุกระดับให้มีสมรรถนะและคุณลักษณะอันพึงประสงค์ตามเจตนารมณ์และจุดมุ่งหมายของหลักสูตรแกนกลางการศึกษาขั้นพื้นฐาน พุทธศักราช ๒๕๕๑ กล่าวคือ การจัดการศึกษาต้องเป็นไปเพื่อพัฒนาคนไทยให้เป็นมนุษย์ที่สมดุลทั้งร่างกาย จิตใจ สติปัญญา ความรู้ และคุณธรรม จริยธรรม และวัฒนธรรมในการดำรงชีวิต สามารถอยู่ร่วมกับผู้อื่นได้อย่างมีความสุข นอกจากนี้ ผลการวิจัยเกี่ยวกับระบบการดูแลช่วยเหลือนักเรียนในสถานศึกษาที่ดำเนินงานมาตั้งแต่ปี ๒๕๔๒ พบว่า นักเรียนมีการพัฒนาตนเองได้อย่างเต็มตามศักยภาพ พร้อมทั้งยังได้รับการดูแลอย่างทั่วถึง ซึ่งส่งผลต่อคุณภาพชีวิตที่ดี สอดคล้องกับนโยบายการยกระดับคุณภาพการศึกษา จากยุทธศาสตร์ มาตรการ และจุดเน้นในการพัฒนาคุณภาพระบบการดูแลช่วยเหลือนักเรียนดังกล่าวแล้วนั้น โรงเรียนและสำนักงานเขตพื้นที่การศึกษาได้ขับเคลื่อนในการบริหารจัดการและดำเนินงานระบบการดูแลช่วยเหลือนักเรียนให้มีคุณภาพอย่างต่อเนื่อง ส่งผลต่อการพัฒนาคุณภาพนักเรียนตามความแตกต่างระหว่างบุคคล สำนักงานคณะกรรมการการศึกษาขั้นพื้นฐานจึงจัดทำโครงการยกระดับคุณภาพระบบการดูแลช่วยเหลือนักเรียน เพื่อยกย่องเชิดชูเกียรติสถานศึกษาและสำนักงานเขตพื้นที่การศึกษาที่เป็นต้นแบบการพัฒนาคุณภาพของระบบการดูแลช่วยเหลือนักเรียนต่อไป

๒. วัตถุประสงค์การคัดเลือกโรงเรียน/สถานศึกษาและสำนักงานเขตพื้นที่การศึกษา

๒.๑ เพื่อยกย่องเชิดชูเกียรติและเผยแพร่ผลงานโรงเรียน/สถานศึกษาที่มีการบริหารจัดการ และดำเนินงานระบบการดูแลช่วยเหลือนักเรียนที่สัมฤทธิ์ผลต่อการพัฒนานักเรียนอย่างเป็นองค์รวมทุกด้าน

๒.๒ เพื่อยกย่องเชิดชูเกียรติและเผยแพร่ผลงานสำนักงานเขตพื้นที่การศึกษาที่มีการบริหารจัดการ ส่งเสริม สนับสนุน กำกับ นิเทศ ติดตามและประเมินผลการดำเนินงานระบบการดูแลช่วยเหลือนักเรียนที่สัมฤทธิ์ผลต่อการพัฒนาโรงเรียนอย่างเป็นองค์รวมทุกด้าน

แผนผังแสดงขั้นตอนการคัดเลือกสถานศึกษาและสำนักงานเขตพื้นที่การศึกษา
เพื่อรับรางวัลระบบการดูแลช่วยเหลือนักเรียน ประจำปี ๒๕๖๕

สำนักงานเขตพื้นที่การศึกษา (สพท.)

สถานศึกษา

สำนักงานเขตพื้นที่การศึกษาประถมศึกษา
สำนักงานเขตพื้นที่การศึกษามัธยมศึกษา

โรงเรียนประถมศึกษา
โรงเรียนมัธยมศึกษา

สถานศึกษาศึกษาสังกัด สศศ.

- โรงเรียนการศึกษาสงเคราะห์
- โรงเรียนเฉพาะความพิการ
- ศูนย์การศึกษาพิเศษ

ระดับ สพฐ.
ประกาศผล
และมอบโล่
รางวัล

- สพพ.
ยอดเยี่ยม ๔ แห่ง ภูมิภาคละ ๑ แห่ง
- สพม.
ยอดเยี่ยม ๔ แห่ง ภูมิภาคละ ๑ แห่ง
เพื่อรับรางวัลระบบการดูแลช่วยเหลือ

- โรงเรียนระดับประถมศึกษา
ยอดเยี่ยม ๑๒ แห่ง (ใหญ่ - กลาง - เล็ก)
ภูมิภาคละ ๓ แห่ง
- โรงเรียนระดับมัธยมศึกษา
ยอดเยี่ยม ๑๒ แห่ง (ใหญ่ - กลาง - เล็ก)
ภูมิภาคละ ๓ แห่ง
เพื่อรับรางวัลระบบการดูแลช่วยเหลือ

- โรงเรียนการศึกษาสงเคราะห์
ยอดเยี่ยม ๔ แห่ง ภูมิภาคละ ๑ แห่ง
- โรงเรียนเฉพาะความพิการ
ยอดเยี่ยม ๔ แห่ง ภูมิภาคละ ๑ แห่ง
- ศูนย์การศึกษาพิเศษ
ยอดเยี่ยม ๔ แห่ง ภูมิภาคละ ๑ แห่ง
เพื่อรับรางวัลระบบการดูแลช่วยเหลือ

คัดเลือก สพท.
- ข้อมูลจากเอกสาร
- ข้อมูลผลงานเชิงประจักษ์

คัดเลือกโรงเรียน
- ข้อมูลจากเอกสาร
- ข้อมูลผลงานเชิงประจักษ์

คัดเลือกสถานศึกษา
- ข้อมูลจากเอกสาร
- ข้อมูลผลงานเชิงประจักษ์

ระดับ ภูมิภาค

- สพพ. ภูมิภาคละ ๕ แห่ง
เพื่อรับรางวัล
๑. ยอดเยี่ยม ๑ แห่ง
๒. ดีเด่น ๔ แห่ง
- สพม. ภูมิภาคละ ๕ แห่ง
เพื่อรับรางวัล
๑. ยอดเยี่ยม ๑ แห่ง
๒. ดีเด่น ๔ แห่ง

- โรงเรียนระดับประถมศึกษาละ ๑๕ แห่ง
เพื่อรับรางวัล
๑. ยอดเยี่ยม ๓ แห่ง (ใหญ่ - กลาง - เล็ก)
๒. ดีเด่น ๑๒ แห่ง (ใหญ่ - กลาง - เล็ก)
- โรงเรียนระดับมัธยมศึกษาละ ๑๕ แห่ง
เพื่อรับรางวัล
๑. ยอดเยี่ยม ๓ แห่ง (ใหญ่ - กลาง - เล็ก)
๒. ดีเด่น ๑๒ แห่ง (ใหญ่ - กลาง - เล็ก)

- สถานศึกษาภูมิภาคละ 6 แห่ง
- โรงเรียนการศึกษาสงเคราะห์
๑. ยอดเยี่ยม ๑ แห่ง
๒. ดีเด่น ๑ แห่ง
 - โรงเรียนเฉพาะความพิการ
๑. ยอดเยี่ยม ๑ แห่ง
๒. ดีเด่น ๑ แห่ง
 - ศูนย์การศึกษาพิเศษ
๑. ยอดเยี่ยม ๑ แห่ง
๒. ดีเด่น ๑ แห่ง

ระดับ สพท./
กลุ่มสถานศึกษา

สพพ. และ สพม.
ประเมินตนเอง

สพท.
คัดเลือกโรงเรียน

ระดับกลุ่มสถานศึกษา สังกัด สศศ.

- โรงเรียนการศึกษาสงเคราะห์
- โรงเรียนเฉพาะความพิการ
- ศูนย์การศึกษาพิเศษ
ประเภทละ ๑ แห่ง

โรงเรียนประถมศึกษา (ใหญ่ - กลาง - เล็ก)
โรงเรียนมัธยมศึกษา (ใหญ่ - กลาง - เล็ก)
ประเภทละ ๑ แห่ง

ระดับโรงเรียน

โรงเรียนประเมินตนเอง

โรงเรียน/สถานศึกษาประเมิน

๓. ประเภทและรางวัล

๓.๑ ประเภทการคัดเลือกมี ๑๑ ประเภท คือ

- (๑) สำนักงานเขตพื้นที่การศึกษาประถมศึกษา
- (๒) สำนักงานเขตพื้นที่การศึกษามัธยมศึกษา
- (๓) โรงเรียนระดับประถมศึกษาขนาดเล็ก หมายถึง โรงเรียนที่มีจำนวนนักเรียนตั้งแต่ ๑๑๙ คนลงมา
- (๔) โรงเรียนระดับประถมศึกษาขนาดกลาง หมายถึง โรงเรียนที่มีจำนวนนักเรียนตั้งแต่ ๑๒๐ - ๓๑๙ คน
- (๕) โรงเรียนระดับประถมศึกษาขนาดใหญ่ หมายถึง โรงเรียนที่มีจำนวนนักเรียนตั้งแต่ ๓๒๐ คนขึ้นไป
- (๖) โรงเรียนระดับมัธยมศึกษาขนาดเล็ก หมายถึง โรงเรียนที่มีจำนวนนักเรียนไม่เกิน ๑๑๙ คน
- (๗) โรงเรียนระดับมัธยมศึกษาขนาดกลาง หมายถึง โรงเรียนที่มีจำนวนนักเรียนตั้งแต่ ๑๒๐ - ๓๑๙ คน
- (๘) โรงเรียนระดับมัธยมศึกษาขนาดใหญ่ หมายถึง โรงเรียนที่มีจำนวนนักเรียนตั้งแต่ ๓๒๐ คนขึ้นไป
- (๙) โรงเรียนการศึกษาสงเคราะห์ สังกัดสำนักบริหารงานการศึกษาพิเศษ
- (๑๐) โรงเรียนเฉพาะความพิการ สังกัดสำนักบริหารงานการศึกษาพิเศษ
- (๑๑) ศูนย์การศึกษาพิเศษ สังกัดสำนักบริหารงานการศึกษาพิเศษ

* หมายเหตุ : ข้อมูลนักเรียน ๓๑ พฤษภาคม ๒๕๖๔

๓.๒ รางวัล

รางวัลระดับสำนักงานเขตพื้นที่การศึกษาและกลุ่มสถานศึกษา สังกัดสำนักบริหารงานการศึกษาพิเศษ
ดังนี้

เกียรติบัตร ได้แก่

- (๑) เกียรติบัตรยอดเยี่ยม ได้คะแนนตั้งแต่ ๙๑ คะแนนขึ้นไป
- (๒) เกียรติบัตรดีเด่น ได้คะแนนตั้งแต่ ๘๑ - ๙๐ คะแนน

รางวัลระดับภูมิภาค มี ๒ ประเภท ดังนี้

เกียรติบัตร ได้แก่

- (๑) เกียรติบัตรยอดเยี่ยม ได้คะแนนตั้งแต่ ๙๑ คะแนนขึ้นไป
- (๒) เกียรติบัตรดีเด่น ได้คะแนนตั้งแต่ ๘๑ - ๙๐ คะแนน

รางวัลระดับสำนักงานคณะกรรมการการศึกษาขั้นพื้นฐาน มีดังนี้

โล่รางวัลและเกียรติบัตรยอดเยี่ยม สำหรับสำนักงานเขตพื้นที่การศึกษาและสถานศึกษาแต่ละประเภทที่ผ่านการคัดเลือกสถานศึกษาและสำนักงานเขตพื้นที่การศึกษายอดเยี่ยมระดับ สพฐ. จำนวน ๔๔ รางวัล

๔. แนวทางการคัดเลือก

สำนักงานคณะกรรมการการศึกษาขั้นพื้นฐานกำหนดให้สำนักงานเขตพื้นที่การศึกษา ซึ่งทำหน้าที่คัดเลือกในระดับภูมิภาค ได้แก่

ภูมิภาคภาคเหนือ คือ สำนักงานเขตพื้นที่การศึกษามัธยมศึกษาลำปาง ลำพูน รับผิดชอบในการคัดเลือกโรงเรียน/สถานศึกษาและสำนักงานเขตพื้นที่การศึกษาใน ๑๘ จังหวัด ดังนี้

- (๑) จังหวัดเชียงราย
- (๒) จังหวัดเชียงใหม่
- (๓) จังหวัดน่าน
- (๔) จังหวัดพะเยา
- (๕) จังหวัดแพร่
- (๖) จังหวัดแม่ฮ่องสอน
- (๗) จังหวัดลำปาง
- (๘) จังหวัดลำพูน
- (๙) จังหวัดอุตรดิตถ์
- (๑๐) จังหวัดพิษณุโลก
- (๑๑) จังหวัดสุโขทัย
- (๑๒) จังหวัดตาก
- (๑๓) จังหวัดกำแพงเพชร
- (๑๔) จังหวัดนครสวรรค์
- (๑๕) จังหวัดพิจิตร
- (๑๖) จังหวัดอุทัยธานี
- (๑๗) จังหวัดเพชรบูรณ์
- (๑๘) จังหวัดชัยนาท

ภูมิภาคภาคกลาง ตะวันออก และตะวันตก คือ สำนักงานเขตพื้นที่การศึกษาประถมศึกษากรุงเทพมหานคร รับผิดชอบในการคัดเลือกโรงเรียน/สถานศึกษาและสำนักงานเขตพื้นที่การศึกษาใน ๒๕ จังหวัด ดังนี้

- (๑) จังหวัดสิงห์บุรี
- (๒) จังหวัดอ่างทอง
- (๓) จังหวัดพระนครศรีอยุธยา
- (๔) จังหวัดลพบุรี
- (๕) จังหวัดสระบุรี
- (๖) จังหวัดนครนายก
- (๗) จังหวัดปราจีนบุรี
- (๘) จังหวัดสระแก้ว
- (๙) จังหวัดฉะเชิงเทรา
- (๑๐) จังหวัดชลบุรี
- (๑๑) จังหวัดระยอง
- (๑๒) จังหวัดจันทบุรี
- (๑๓) จังหวัดตราด
- (๑๔) จังหวัดกรุงเทพมหานคร
- (๑๕) จังหวัดนนทบุรี

- (๑๖) จังหวัดปทุมธานี
- (๑๗) จังหวัดสมุทรปราการ
- (๑๘) จังหวัดสมุทรสาคร
- (๑๙) จังหวัดสมุทรสงคราม
- (๒๐) จังหวัดนครปฐม
- (๒๑) จังหวัดสุพรรณบุรี
- (๒๒) จังหวัดกาญจนบุรี
- (๒๓) จังหวัดราชบุรี
- (๒๔) จังหวัดเพชรบุรี
- (๒๕) จังหวัดประจวบคีรีขันธ์

ภูมิภาคภาคตะวันออกเฉียงเหนือ คือ สำนักงานเขตพื้นที่การศึกษาประถมศึกษาสกลนคร เขต ๑
รับผิดชอบในการคัดเลือกโรงเรียน/สถานศึกษาและสำนักงานเขตพื้นที่การศึกษาใน ๒๐ จังหวัด ดังนี้

- (๑) จังหวัดกาฬสินธุ์
- (๒) จังหวัดขอนแก่น
- (๓) จังหวัดชัยภูมิ
- (๔) จังหวัดนครพนม
- (๕) จังหวัดนครราชสีมา
- (๖) จังหวัดบึงกาฬ
- (๗) จังหวัดบุรีรัมย์
- (๘) จังหวัดมหาสารคาม
- (๙) จังหวัดมุกดาหาร
- (๑๐) จังหวัดยโสธร
- (๑๑) จังหวัดร้อยเอ็ด
- (๑๒) จังหวัดเลย
- (๑๓) จังหวัดศรีสะเกษ
- (๑๔) จังหวัดสกลนคร
- (๑๕) จังหวัดสุรินทร์
- (๑๖) จังหวัดหนองคาย
- (๑๗) จังหวัดหนองบัวลำภู
- (๑๘) จังหวัดอำนาจเจริญ
- (๑๙) จังหวัดอุดรธานี
- (๒๐) จังหวัดอุบลราชธานี

ภูมิภาคภาคใต้ คือ สำนักงานเขตพื้นที่ศึกษามัธยมศึกษาพังงา ภูเก็ต ระนอง รับผิดชอบในการ
คัดเลือกโรงเรียน/สถานศึกษาและสำนักงานเขตพื้นที่การศึกษาใน ๑๔ จังหวัด ดังนี้

- (๑) จังหวัดกระบี่
- (๒) จังหวัดชุมพร
- (๓) จังหวัดตรัง
- (๔) จังหวัดนครศรีธรรมราช
- (๕) จังหวัดนราธิวาส
- (๖) จังหวัดปัตตานี
- (๗) จังหวัดพังงา

- (๘) จังหวัดพัทลุง
- (๙) จังหวัดภูเก็ต
- (๑๐) จังหวัดยะลา
- (๑๑) จังหวัดระนอง
- (๑๒) จังหวัดสงขลา
- (๑๓) จังหวัดสตูล
- (๑๔) จังหวัดสุราษฎร์ธานี

๔.๑ แนวทางการคัดเลือกสถานศึกษา

๔.๑.๑ วิธีการคัดเลือกโรงเรียนประถมศึกษาและโรงเรียนมัธยมศึกษา

วิธีการคัดเลือกโรงเรียนประถมศึกษาและโรงเรียนมัธยมศึกษาเพื่อเข้ารับรางวัลระบบการดูแลช่วยเหลือ
นักเรียน ประกอบด้วย ๓ ระดับ ดังนี้

๑. ระดับสำนักงานเขตพื้นที่การศึกษา

วิธีการคัดเลือกโรงเรียนเพื่อรับรางวัลระบบการดูแลช่วยเหลือนักเรียน ระดับสำนักงานเขต
พื้นที่การศึกษา มีวิธีดำเนินการ ดังนี้

๑.๑ โรงเรียนประเมินตนเองและเขียนรายงานแบบบรรยายเล่าเรื่องครอบคลุมประเด็นหลักการ
ดำเนินงานระบบการดูแลช่วยเหลือนักเรียนของโรงเรียน (ร.น.๑) **ไม่เกิน ๑๒ หน้ากระดาษ A๔ (ตัวอักษร TH
Sarabun ขนาด ๑๖) ให้ครอบคลุมหลักเกณฑ์ ๕ ประเด็น และแนบหลักฐานประกอบในภาคผนวก ไม่เกิน
จำนวน ๒๐ หน้ากระดาษ A๔ (ไม่นับกระดาษค้นคำว่าภาคผนวก) โดยมีผู้อำนวยการโรงเรียนรับรองข้อมูล
ในแบบรายงานการดำเนินงานระบบการดูแลช่วยเหลือนักเรียนของโรงเรียน (ร.น. ๑) ส่งถึงสำนักงานเขตพื้นที่
การศึกษา ภายในวันที่ ๓๑ พฤษภาคม ๒๕๖๕ เวลา ๑๖.๓๐ น.**

คณะกรรมการจะไม่พิจารณาผลงาน

- (๑) ไม่มีลายมือชื่อผู้อำนวยการโรงเรียนรับรอง
- (๒) จำนวนหน้าของเอกสารเกินกว่าที่กำหนด
- (๓) ส่งถึงสำนักงานเขตพื้นที่การศึกษาเกินเวลาที่กำหนด

๑.๒ สำนักงานเขตพื้นที่การศึกษาแต่งตั้งคณะกรรมการคัดเลือกโรงเรียน ระดับสำนักงาน
เขตพื้นที่การศึกษา จำนวน ๕ คน ประกอบด้วย

- | | |
|---|---------|
| (๑) ผู้อำนวยการสำนักงานเขตพื้นที่การศึกษาหรือ
รองผู้อำนวยการสำนักงานเขตพื้นที่การศึกษาที่ได้รับมอบหมาย | ประธาน |
| (๒) ผู้ทรงคุณวุฒิด้านการศึกษา (เช่น กตปน. ข้าราชการบำนาญ ฯลฯ) | กรรมการ |
| (๓) ผู้แทนผู้อำนวยการโรงเรียนที่มีความรู้ความเข้าใจระบบการดูแล
ช่วยเหลือนักเรียน | กรรมการ |
| (๔) ผู้อำนวยการกลุ่มนิเทศ ติดตามและประเมินผลการจัดการศึกษา
หรือศึกษานิเทศก์ | กรรมการ |
| (๕) ผู้อำนวยการกลุ่มส่งเสริมการจัดการศึกษา หรือนักวิชาการศึกษา | กรรมการ |

และเลขานุการ

หมายเหตุ สำนักงานเขตพื้นที่การศึกษาสามารถแต่งตั้งคณะกรรมการได้มากกว่า ๑ คณะ
ตามประเภทรางวัล/ความเหมาะสม

๑.๓ คณะกรรมการตามข้อ ๑.๒ ดำเนินการคัดเลือกโรงเรียนตามเกณฑ์ที่สำนักงานคณะกรรมการการศึกษาขั้นพื้นฐานกำหนด โดยใช้ข้อมูลจากเอกสารตามแบบรายงานการดำเนินงานระบบการดูแลช่วยเหลือนักเรียนของโรงเรียน/สถานศึกษา (ร.น. ๑) และการประเมินเชิงประจักษ์ ตามแบบประเมินโรงเรียนเพื่อรับรางวัลระบบการดูแลช่วยเหลือนักเรียน (ร.น. ๑/๑)

๑.๔ สำนักงานเขตพื้นที่การศึกษาประกาศผลการคัดเลือกโรงเรียน ระดับสำนักงานเขตพื้นที่การศึกษา และนำผลการประเมินโรงเรียนเพื่อรับรางวัลระบบการดูแลช่วยเหลือนักเรียน (ร.น.๑/๑) เอกสารที่เกี่ยวข้อง และสรุปผลการประเมินโรงเรียนเพื่อรับรางวัลระบบการดูแลช่วยเหลือนักเรียน (ร.น.๑/๒) ของโรงเรียนที่ผ่านเกณฑ์ระดับยอดเยี่ยม ที่ได้คะแนนสูงสุด ๑ อันดับ และเสนอระดับภูมิภาค ตามประเภทโรงเรียน ประเภทละ ๑ แห่ง รวม ๖ แห่ง (ประถมศึกษานานาชาติใหญ่ ขนาดกลาง ขนาดเล็ก และมัธยมศึกษาขนาดใหญ่ ขนาดกลาง ขนาดเล็ก) ภายในวันที่ ๑ กรกฎาคม ๒๕๖๕ เวลา ๑๖.๓๐ น.

๑.๕ สำนักงานเขตพื้นที่การศึกษาพิจารณามอบรางวัลให้กับโรงเรียนที่ผ่านการคัดเลือก โดยวิธีการและโอกาสที่เหมาะสม

๒. ระดับภูมิภาค

วิธีการคัดเลือกโรงเรียนเพื่อเข้ารับรางวัลระบบการดูแลช่วยเหลือนักเรียน มีวิธีดำเนินการ ดังนี้

๒.๑ ให้สำนักงานเขตการศึกษาซึ่งทำหน้าที่คัดเลือกในระดับภูมิภาค (๔ ภูมิภาค) เสนอรายชื่อต่อ สพฐ. เพื่อแต่งตั้งคณะกรรมการคัดเลือกสำนักงานเขตพื้นที่การศึกษาและโรงเรียน/สถานศึกษา จำนวน ๑๕ - ๒๐ คน ประกอบด้วย

- | | |
|--|-----------|
| (๑) ผู้อำนวยการสำนักงานเขตพื้นที่การศึกษาซึ่งทำหน้าที่คัดเลือกในระดับภูมิภาค | ประธาน |
| (๒) รองผู้อำนวยการสำนักงานเขตพื้นที่การศึกษาซึ่งทำหน้าที่คัดเลือกในระดับภูมิภาค | รองประธาน |
| (๓) ผู้ทรงคุณวุฒิที่มีความรู้ความเข้าใจในระบบการดูแลช่วยเหลือนักเรียนในระดับภูมิภาค | กรรมการ |
| (๔) ผู้อำนวยการสำนักงานเขตพื้นที่การศึกษาที่ได้รับรางวัลระบบการดูแลช่วยเหลือนักเรียนยอดเยี่ยมหรือดีเด่นในปีที่ผ่านมา | กรรมการ |
| (๕) ผู้อำนวยการกลุ่มงบประมาณและการเงิน | กรรมการ |
| (๖) ผู้อำนวยการกลุ่มส่งเสริม และนักวิชาการศึกษา | กรรมการ |

และเลขานุการ

๒.๒ แต่งตั้งคณะกรรมการคัดเลือกโรงเรียน ระดับภูมิภาค จากผู้ทรงคุณวุฒิที่มีความรู้ความเข้าใจเรื่องระบบการดูแลช่วยเหลือนักเรียน จำนวน ๓ - ๕ คน ในแต่ละประเภทโรงเรียนของการคัดเลือก

- | | |
|--|---------|
| (๑) ผู้อำนวยการสำนักงานเขตพื้นที่การศึกษาซึ่งทำหน้าที่คัดเลือกในระดับภูมิภาค | ประธาน |
| (๒) ผู้ทรงคุณวุฒิที่มีความรู้ความเข้าใจระบบการดูแลช่วยเหลือนักเรียน | กรรมการ |
| (๓) ผู้ทรงคุณวุฒิที่สำนักงานคณะกรรมการการศึกษาขั้นพื้นฐานกำหนดตามภาคผนวก ก | กรรมการ |
| (๔) ผู้อำนวยการสำนักงานเขตพื้นที่การศึกษา/ผู้อำนวยการโรงเรียน | กรรมการ |
| (๕) ผู้อำนวยการกลุ่มส่งเสริมการจัดการศึกษา หรือนักวิชาการศึกษา | กรรมการ |

และเลขานุการ

หมายเหตุ สำนักงานเขตพื้นที่การศึกษาสามารถแต่งตั้งคณะกรรมการได้มากกว่า ๑ คณะตามประเภทรางวัล/ความเหมาะสม

๒.๓ คณะกรรมการตามข้อ ๒.๒ พิจารณาคัดเลือกโรงเรียนจากแบบรายงานการดำเนินงานระบบการดูแลช่วยเหลือนักเรียนของโรงเรียน/สถานศึกษา (ร.น. ๑) เอกสารที่เกี่ยวข้อง และแบบสรุปผลการประเมินโรงเรียนเพื่อรับรางวัลระบบการดูแลช่วยเหลือนักเรียน (ร.น. ๑/๒) โดยพิจารณาคัดเลือกโรงเรียนเพื่อรับรางวัลยอดเยี่ยมระดับ สพฐ. และรางวัลดีเด่นระดับภูมิภาค และติดตามการประเมินเชิงประจักษ์เฉพาะโรงเรียนที่ได้รับรางวัลยอดเยี่ยมระดับ สพฐ. ประเภทละ ๑ แห่ง ตามเกณฑ์และวิธีการที่สำนักงานคณะกรรมการการศึกษาขั้นพื้นฐานกำหนด ดังนี้

(๑) ประเมินจากเอกสารตามแบบรายงานการดำเนินงานระบบการดูแลช่วยเหลือนักเรียนของโรงเรียน/สถานศึกษา (ร.น. ๑) และเอกสารที่เกี่ยวข้อง

(๒) ประเมินเชิงประจักษ์

(๓) ตัดสินโรงเรียนประถมศึกษาและโรงเรียนมัธยมศึกษา ระดับภูมิภาค แต่ละประเภท และส่งผลการตัดสินโรงเรียนประถมศึกษาและโรงเรียนมัธยมศึกษา ยอดเยี่ยมอันดับ ๑ ของแต่ละประเภท ให้กับสำนักงานคณะกรรมการการศึกษาขั้นพื้นฐาน ภายในวันที่ ๒ กันยายน ๒๕๖๕

๒.๔ สำนักงานเขตพื้นที่การศึกษาที่ทำหน้าที่คัดเลือกในระดับภูมิภาคประกาศผลการคัดเลือกโรงเรียน ที่ได้รับรางวัลดีเด่นระดับภูมิภาค

๒.๕ สำนักงานเขตพื้นที่การศึกษาที่ทำหน้าที่คัดเลือกในระดับภูมิภาคพิจารณามอบรางวัลให้กับโรงเรียนที่ผ่านการคัดเลือกโดยวิธีการและโอกาสที่เหมาะสม

๓. ระดับสำนักงานคณะกรรมการการศึกษาขั้นพื้นฐาน

สำนักงานคณะกรรมการการศึกษาขั้นพื้นฐานประกาศผลการคัดเลือกโรงเรียนที่ได้รับรางวัลยอดเยี่ยมระดับ สพฐ. เพื่อรับโล่และเกียรติบัตรยอดเยี่ยมประเภทละ ๔ รางวัล ในที่ประชุมผู้อำนวยการสำนักงานเขตพื้นที่การศึกษาเดือนกันยายน

๔.๑.๒ วิธีการคัดเลือกโรงเรียน/สถานศึกษา สังกัดสำนักบริหารงานการศึกษาพิเศษ

วิธีการคัดเลือกโรงเรียน/สถานศึกษา สังกัดสำนักบริหารงานการศึกษาพิเศษ เพื่อรับรางวัลระบบการดูแลช่วยเหลือนักเรียน มี ๓ ประเภท คือ

(๑) โรงเรียนการศึกษาสงเคราะห์

(๒) โรงเรียนเฉพาะความพิการ

(๓) ศูนย์การศึกษาพิเศษ

วิธีการคัดเลือกโรงเรียน/สถานศึกษา สังกัดสำนักบริหารงานการศึกษาพิเศษ เพื่อรับรางวัลระบบการดูแลช่วยเหลือนักเรียนมีวิธีการ ดังนี้

๑. ระดับกลุ่มสถานศึกษา สังกัดสำนักบริหารงานการศึกษาพิเศษ

วิธีการคัดเลือกโรงเรียน/สถานศึกษาเพื่อเข้ารับรางวัลระบบการดูแลช่วยเหลือนักเรียนระดับกลุ่มสถานศึกษา สังกัดสำนักบริหารงานการศึกษาพิเศษ มีวิธีดำเนินการ ดังนี้

๑.๑ โรงเรียน/สถานศึกษาประเมินตนเองและเขียนบรรยายครอบคลุมประเด็นการดำเนินงานระบบการดูแลช่วยเหลือนักเรียนของโรงเรียน/สถานศึกษา (ร.น. ๑) **ไม่เกิน ๑๒ หน้ากระดาษ A๔ (ตัวอักษร TH Sarabun ขนาด ๑๖)** ให้ครอบคลุมหลักเกณฑ์ ๕ ประเด็น และแนบหลักฐานประกอบในภาคผนวก **ไม่เกินจำนวน ๒๐ หน้ากระดาษ A๔** (ไม่นับกระดาษคั่นหน้าคำว่าภาคผนวก) โดยมีผู้อำนวยการโรงเรียน/ผู้บริหารสถานศึกษารับรองข้อมูลในแบบรายงานการดำเนินงานระบบการดูแลช่วยเหลือนักเรียนของโรงเรียน/สถานศึกษา (ร.น. ๑) ส่งถึงกลุ่มสถานศึกษา สังกัดสำนักบริหารงานการศึกษาพิเศษ (จำนวน ๘ กลุ่ม) ภายในวันที่ ๓๑ พฤษภาคม ๒๕๖๕ เวลา ๑๖.๓๐ น.

คณะกรรมการจะไม่พิจารณาผลงาน

(๑) ไม่มีลายมือชื่อผู้อำนวยการโรงเรียน/ผู้บริหารสถานศึกษารับรอง

(๒) จำนวนหน้าของเอกสารเกินกว่าที่กำหนด

(๓) ส่งถึงกลุ่มสถานศึกษา สังกัดสำนักบริหารงานการศึกษาพิเศษเกินเวลาที่กำหนด

๑.๒ กลุ่มสถานศึกษา สังกัดสำนักบริหารงานการศึกษาพิเศษ แต่งตั้งคณะกรรมการคัดเลือกโรงเรียน/สถานศึกษา จำนวน ๕ คน ประกอบด้วย

(๑) ประธานกรรมการกลุ่มสถานศึกษา สังกัดสำนักบริหารงานการศึกษาพิเศษ ประธาน

(๒) ผู้ทรงคุณวุฒิที่มีความรู้ความเข้าใจระบบการดูแลช่วยเหลือนักเรียน กรรมการ

(๓) ผู้อำนวยการโรงเรียน/ผู้บริหารสถานศึกษา กรรมการ

(๔) เลขานุการกลุ่มสถานศึกษา สังกัดสำนักบริหารงานการศึกษาพิเศษ กรรมการ

และเลขานุการ

๑.๓ คณะกรรมการตามข้อ ๑.๒ ดำเนินการคัดเลือกโรงเรียน/สถานศึกษา ตามเกณฑ์ที่สำนักงานคณะกรรมการการศึกษาขั้นพื้นฐานกำหนด โดยใช้ข้อมูลจากเอกสารและการประเมินเชิงประจักษ์ตามแบบการประเมินโรงเรียน/สถานศึกษาเพื่อรับรางวัลระบบการดูแลช่วยเหลือนักเรียน (ร.น. ๑/๑ พิเศษ)

๑.๔ กลุ่มสถานศึกษา สังกัดสำนักบริหารงานการศึกษาพิเศษทั้ง ๘ กลุ่มสถานศึกษา ประกาศผลการคัดเลือกสถานศึกษา ระดับกลุ่มสถานศึกษา และนำเสนอโรงเรียน/สถานศึกษาที่ได้รับรางวัลยอดเยี่ยม ลำดับสูงสุด ๑ อันดับ พร้อมแบบประเมินโรงเรียน/สถานศึกษา (ร.น. ๑/๑ พิเศษ) แบบสรุปผลการประเมินโรงเรียน/สถานศึกษา (ร.น. ๑/๒ พิเศษ) และเอกสารที่เกี่ยวข้อง **ส่งสำนักงานเขตพื้นที่การศึกษาที่ทำหน้าที่คัดเลือกระดับภูมิภาค ภายในวันที่ ๑ กรกฎาคม ๒๕๖๕ เวลา ๑๖.๓๐ น.**

๑.๕ กลุ่มสถานศึกษา สังกัดสำนักบริหารงานการศึกษาพิเศษ ๘ กลุ่มสถานศึกษา พิจารณามอบรางวัลให้กับโรงเรียน/สถานศึกษาที่ผ่านการคัดเลือกโดยวิธีการและโอกาสที่เหมาะสม

๒. ระดับภูมิภาค

วิธีการคัดเลือกโรงเรียนเพื่อเข้ารับรางวัลระบบการดูแลช่วยเหลือนักเรียน มีวิธีดำเนินการ ดังนี้

๒.๑ การแต่งตั้งคณะทำงานอำนาจการคัดเลือกสำนักงานเขตพื้นที่การศึกษาและโรงเรียน/สถานศึกษาเป็นรายชื่อคณะทำงานชุดเดียวกันกับหน้า ๑๕ ในข้อ ๒.๑

๒.๒ แต่งตั้งคณะกรรมการคัดเลือกโรงเรียน ระดับภูมิภาค จากผู้ทรงคุณวุฒิที่มีความรู้ความเข้าใจเรื่องระบบการดูแลช่วยเหลือนักเรียน จำนวน ๓ - ๕ คน ในแต่ละประเภทโรงเรียนของการคัดเลือก

(๑) ผู้อำนวยการสำนักงานเขตพื้นที่การศึกษาซึ่งทำหน้าที่คัดเลือก

ในระดับภูมิภาค

ประธาน

(๒) ผู้ทรงคุณวุฒิที่มีความรู้ความเข้าใจระบบการดูแลช่วยเหลือนักเรียน กรรมการ

(๓) ผู้ทรงคุณวุฒิที่สำนักงานคณะกรรมการการศึกษาขั้นพื้นฐานกำหนด

ตามภาคผนวก ก

กรรมการ

(๔) ผู้อำนวยการสำนักงานเขตพื้นที่การศึกษา/ผู้อำนวยการโรงเรียน/

ผู้บริหารสถานศึกษา

กรรมการ

(๕) ผู้อำนวยการกลุ่มส่งเสริมการจัดการศึกษา หรือนักวิชาการการศึกษา

กรรมการ

และเลขานุการ

หมายเหตุ สำนักงานเขตพื้นที่การศึกษาสามารถแต่งตั้งคณะกรรมการได้มากกว่า ๑ คณะตามประเภทรางวัล/ความเหมาะสม

๒.๓ คณะกรรมการตามข้อ ๒.๒ พิจารณาคัดเลือกโรงเรียน/สถานศึกษาจากแบบรายงานการดำเนินงานระบบการดูแลช่วยเหลือนักเรียนของโรงเรียน/สถานศึกษา (ร.น. ๑) เอกสารที่เกี่ยวข้อง และแบบสรุปผลการประเมินโรงเรียน/สถานศึกษาเพื่อรับรางวัลระบบการดูแลช่วยเหลือนักเรียน (ร.น. ๑/๒) โดยพิจารณาคัดเลือกโรงเรียน/สถานศึกษาเพื่อรับรางวัลยอดเยี่ยมระดับ สพฐ. และรางวัลดีเด่นระดับภูมิภาค และติดตามการประเมินเชิงประจักษ์เฉพาะโรงเรียน/สถานศึกษาที่ได้รับรางวัลยอดเยี่ยมระดับ สพฐ. ประเภทละ ๑ แห่ง ตามเกณฑ์และวิธีการที่สำนักงานคณะกรรมการการศึกษาขั้นพื้นฐานกำหนด ดังนี้

(๑) ประเมินจากเอกสารตามแบบรายงานการดำเนินงานระบบการดูแลช่วยเหลือนักเรียนของโรงเรียน/สถานศึกษา (ร.น. ๑) และเอกสารที่เกี่ยวข้อง

(๒) ประเมินเชิงประจักษ์

(๓) ตัดสินโรงเรียนประถมศึกษาและโรงเรียนมัธยมศึกษา ระดับภูมิภาค แต่ละประเภท และส่งผลการตัดสินสถานศึกษายอดเยี่ยมอันดับ ๑ ของแต่ละประเภท ให้กับสำนักงานคณะกรรมการการศึกษาขั้นพื้นฐาน ภายในวันที่ ๒ กันยายน ๒๕๖๕

๒.๔ สำนักงานเขตพื้นที่การศึกษาที่ทำหน้าที่คัดเลือกในระดับภูมิภาคประกาศผลการคัดเลือกโรงเรียน ที่ได้รับรางวัลดีเด่นระดับภูมิภาค

๒.๕ สำนักงานเขตพื้นที่การศึกษาที่ทำหน้าที่คัดเลือกในระดับภูมิภาคพิจารณามอบรางวัลให้กับโรงเรียนที่ผ่านการคัดเลือกโดยวิธีการและโอกาสที่เหมาะสม

๓. ระดับสำนักงานคณะกรรมการการศึกษาขั้นพื้นฐาน

สำนักงานคณะกรรมการการศึกษาขั้นพื้นฐานประกาศผลการคัดเลือกโรงเรียนที่ได้รับรางวัลยอดเยี่ยมระดับ สพฐ. เพื่อรับโล่และเกียรติบัตรยอดเยี่ยมประเภทละ ๔ รางวัล ในที่ประชุมผู้อำนวยการสำนักงานเขตพื้นที่การศึกษาเดือนกันยายน

๔.๒ แนวทางการคัดเลือกสำนักงานเขตพื้นที่การศึกษา

๔.๒.๑ วิธีการคัดเลือกสำนักงานเขตพื้นที่การศึกษา

วิธีการคัดเลือกสำนักงานเขตพื้นที่การศึกษาเพื่อรับรางวัลระบบการดูแลช่วยเหลือนักเรียน ประกอบด้วย ๓ ระดับ ดังนี้

๑. ระดับสำนักงานเขตพื้นที่การศึกษา

วิธีการคัดเลือกสำนักงานเขตพื้นที่การศึกษา เพื่อรับรางวัลระบบการดูแลช่วยเหลือนักเรียน มีวิธีดำเนินการ ดังนี้

๑.๑ สำนักงานเขตพื้นที่การศึกษาแต่งตั้งคณะกรรมการประเมินตนเองตามเกณฑ์และวิธีการที่สำนักงานคณะกรรมการการศึกษาขั้นพื้นฐานกำหนด จำนวน ๕ คน ประกอบด้วย

- | | |
|--|---------------------|
| (๑) ผู้อำนวยการสำนักงานเขตพื้นที่การศึกษา | ประธาน |
| (๒) รองผู้อำนวยการสำนักงานเขตพื้นที่การศึกษา | กรรมการ |
| (๓) ผู้อำนวยการกลุ่มนิเทศ ติดตาม และประเมินผลการจัดการศึกษา หรือศึกษานิเทศก์ | กรรมการ |
| (๔) ผู้ทรงคุณวุฒิที่มีความรู้ความเข้าใจระบบการดูแลช่วยเหลือนักเรียน | กรรมการ |
| (๕) ผู้อำนวยการกลุ่มส่งเสริมการจัดการศึกษา | กรรมการและเลขานุการ |

๑.๒ จัดทำเอกสารตามแบบรายงานการดำเนินงานระบบการดูแลช่วยเหลือนักเรียนของสำนักงานเขตพื้นที่การศึกษา (ร.น. ๒) **ไม่เกิน ๑๒ หน้ากระดาษ A๔ (ตัวอักษร TH Sarabun ขนาด ๑๖)** ให้ครอบคลุมหลักเกณฑ์ ๔ ประเด็น และแนบหลักฐานประกอบในภาคผนวก **ไม่เกิน ๒๐ หน้ากระดาษ A๔ (ไม่นับกระดาษค้นคำว่าภาคผนวก)** โดยมีผู้อำนวยการสำนักงานเขตพื้นที่การศึกษารับรองข้อมูลในแบบรายงาน (ร.น. ๒)

คณะกรรมการจะไม่พิจารณา

(๑) ไม่มีลายมือชื่อผู้อำนวยการสำนักงานเขตพื้นที่การศึกษารับรอง

(๒) จำนวนหน้าของเอกสารเกินกว่าที่กำหนด

(๓) ส่งถึงสำนักงานเขตพื้นที่การศึกษาซึ่งทำหน้าที่คัดเลือกในระดับภูมิภาคเกินเวลาที่กำหนด

๑.๓ คณะกรรมการตามข้อ ๑.๑ ดำเนินการตรวจสอบแบบรายงานการดำเนินงานระบบการดูแลช่วยเหลือนักเรียนของสำนักงานเขตพื้นที่การศึกษา (ร.น. ๒) และแบบประเมินตนเองตามเกณฑ์และวิธีการที่สำนักงานคณะกรรมการการศึกษาขั้นพื้นฐานกำหนด ตามแบบการประเมินสำนักงานเขตพื้นที่การศึกษา (ร.น. ๒/๑) พร้อมหลักฐานที่เกี่ยวข้องส่งสำนักงานเขตพื้นที่การศึกษาที่ทำหน้าที่คัดเลือกในระดับภูมิภาคภายในวันที่ ๑ กรกฎาคม ๒๕๖๕ เวลา ๑๖.๓๐ น.

๒. ระดับภูมิภาค

วิธีการคัดเลือกโรงเรียนเพื่อเข้ารับรางวัลระบบการดูแลช่วยเหลือนักเรียน มีวิธีดำเนินการ ดังนี้

๒.๑ การแต่งตั้งคณะทำงานอำนวยการคัดเลือกสำนักงานเขตพื้นที่การศึกษาและโรงเรียน/สถานศึกษาเป็นรายชื่อคณะทำงานชุดเดียวกันกับหน้า ๑๕ ในข้อ ๒.๑

๒.๒ แต่งตั้งคณะกรรมการคัดเลือกโรงเรียน ระดับภูมิภาค จากผู้ทรงคุณวุฒิที่มีความรู้ความเข้าใจเรื่องระบบการดูแลช่วยเหลือนักเรียน จำนวน ๓ - ๕ คน ในแต่ละประเภทโรงเรียนของการคัดเลือก

(๑) ผู้อำนวยการสำนักงานเขตพื้นที่การศึกษาซึ่งทำหน้าที่คัดเลือก

ในระดับภูมิภาค

ประธาน

(๒) ผู้ทรงคุณวุฒิที่มีความรู้ความเข้าใจระบบการดูแลช่วยเหลือนักเรียน

กรรมการ

(๓) ผู้ทรงคุณวุฒิที่สำนักงานคณะกรรมการการศึกษาขั้นพื้นฐานกำหนด

ตามภาคผนวก ก

กรรมการ

(๔) ผู้อำนวยการสำนักงานเขตพื้นที่การศึกษา/ผู้อำนวยการโรงเรียน

กรรมการ

(๕) ผู้อำนวยการกลุ่มส่งเสริมการจัดการศึกษา หรือนักวิชาการศึกษา

กรรมการ

และเลขานุการ

หมายเหตุ สำนักงานเขตพื้นที่การศึกษาสามารถแต่งตั้งคณะกรรมการได้มากกว่า ๑ คณะตามประเภทรางวัล/ความเหมาะสม

๒.๓ คณะกรรมการตามข้อ ๒.๒ พิจารณาคัดเลือกสำนักงานเขตพื้นที่การศึกษาจากแบบรายงานการดำเนินงานระบบการดูแลช่วยเหลือนักเรียนของสำนักงานเขตพื้นที่การศึกษา (ร.น. ๒) เอกสารที่เกี่ยวข้อง และแบบสรุปผลการประเมินสำนักงานเขตพื้นที่การศึกษาเพื่อรับรางวัลระบบการดูแลช่วยเหลือนักเรียน (ร.น. ๒/๒) โดยพิจารณาคัดเลือกสำนักงานเขตพื้นที่การศึกษาเพื่อรับรางวัลยอดเยี่ยมระดับ สพฐ. และรางวัลดีเด่นระดับภูมิภาค และติดตามการประเมินเชิงประจักษ์เฉพาะสำนักงานเขตพื้นที่การศึกษาที่ได้รับรางวัลยอดเยี่ยมระดับ สพฐ. ประเภทละ ๑ แห่ง ตามเกณฑ์และวิธีการที่สำนักงานคณะกรรมการการศึกษาขั้นพื้นฐานกำหนด ดังนี้

(๑) ประเมินจากเอกสารตามแบบรายงานการดำเนินงานระบบการดูแลช่วยเหลือนักเรียนของสำนักงานเขตพื้นที่การศึกษา/สถานศึกษา (รณ. ๑) และเอกสารที่เกี่ยวข้อง

(๒) ประเมินเชิงประจักษ์

(๓) ตัดสินสำนักงานเขตพื้นที่การศึกษาระดับภูมิภาค แต่ละประเภท และส่งผลการตัดสินสำนักงานเขตพื้นที่การศึกษายอดเยี่ยมอันดับ ๑ ของแต่ละประเภท ให้กับสำนักงานคณะกรรมการการศึกษาขั้นพื้นฐาน ภายในวันที่ ๒ กันยายน ๒๕๖๕

๒.๔ สำนักงานเขตพื้นที่การศึกษาที่ทำหน้าที่คัดเลือกในระดับภูมิภาค ประกาศผลการคัดเลือกสำนักงานเขตพื้นที่การศึกษา ที่ได้รับรางวัลดีเด่นระดับภูมิภาค

๒.๕ สำนักงานเขตพื้นที่การศึกษาที่ทำหน้าที่คัดเลือกในระดับภูมิภาคพิจารณามอบรางวัลให้กับสำนักงานเขตพื้นที่การศึกษาที่ผ่านการคัดเลือกโดยวิธีการและโอกาสที่เหมาะสม

๓. ระดับสำนักงานคณะกรรมการการศึกษาขั้นพื้นฐาน

สำนักงานคณะกรรมการการศึกษาขั้นพื้นฐานประกาศผลการคัดเลือกโรงเรียนที่ได้รับรางวัลยอดเยี่ยมระดับ สพฐ. เพื่อรับโล่และเกียรติบัตรยอดเยี่ยมประเภทละ ๔ รางวัล ในที่ประชุมผู้อำนวยการสำนักงานเขตพื้นที่การศึกษาเดือนกันยายน

ส่วนที่ ๓ เกณฑ์การคัดเลือกโรงเรียน/สถานศึกษา

เกณฑ์การคัดเลือกโรงเรียน/สถานศึกษา

เกณฑ์การคัดเลือกโรงเรียน/สถานศึกษา เพื่อรับรางวัลระบบการดูแลช่วยเหลือนักเรียนกำหนดเป็น ๒ ระดับ คือ

- ระดับสำนักงานเขตพื้นที่การศึกษา
- ระดับภูมิภาค

โดยกำหนดคุณสมบัติและเกณฑ์การคัดเลือกโรงเรียน/สถานศึกษา ดังนี้

คุณสมบัติ

๑. สถานภาพเป็นโรงเรียน/สถานศึกษาในสังกัดสำนักงานคณะกรรมการการศึกษาขั้นพื้นฐาน
๒. โรงเรียน/สถานศึกษาตามคุณสมบัติข้อ ๑. มีผลการดำเนินงานระบบการดูแลช่วยเหลือนักเรียนย้อนหลังไม่น้อยกว่า ๓ ปี (พ.ศ. ๒๕๖๒ - ๒๕๖๔)
๓. โรงเรียน/สถานศึกษาต้องไม่เคยได้รับรางวัลระบบการดูแลช่วยเหลือนักเรียนระดับยอดเยี่ยมในระยะเวลาย้อนหลัง ๓ ปี (พ.ศ. ๒๕๖๒ - ๒๕๖๔)

เกณฑ์การพิจารณาคัดเลือก มี ๕ ประเด็น ดังนี้

๑. การบริหารจัดการระบบการดูแลช่วยเหลือนักเรียน ที่สะท้อนการดำเนินงานอย่างต่อเนื่อง ๓ ปี การศึกษา (ปี ๒๕๖๒ - ๒๕๖๔) ให้เห็นถึงแนวคิดและวิธีการที่สอดคล้องกับสภาพปัญหาและบริบทของโรงเรียน/สถานศึกษา พิจารณาจากประเด็นต่อไปนี้ (๑๕ คะแนน)

- ๑.๑ นโยบายการดำเนินงานระบบการดูแลช่วยเหลือนักเรียนและความปลอดภัยในโรงเรียน/สถานศึกษา (๕ คะแนน)
- ๑.๒ ข้อมูลสารสนเทศระบบการดูแลช่วยเหลือนักเรียนและความปลอดภัยในโรงเรียน/สถานศึกษา (๓ คะแนน)
- ๑.๓ ข้อมูลสารสนเทศของโรงเรียน/สถานศึกษาที่เกี่ยวข้องกับระบบการดูแลช่วยเหลือนักเรียน (๔ คะแนน)
- ๑.๔ ข้อมูลสารสนเทศเกี่ยวกับความปลอดภัยในโรงเรียน/สถานศึกษา เช่น ข้อมูลอุบัติเหตุ - ความเสี่ยง (๓ คะแนน)

๒. การดำเนินงานระบบการดูแลช่วยเหลือนักเรียนและความปลอดภัยในโรงเรียน/สถานศึกษาอย่างมีประสิทธิภาพ พิจารณาจากประเด็นต่อไปนี้ (๒๕ คะแนน)

- ๒.๑ วิธีการดำเนินงานระบบการดูแลช่วยเหลือนักเรียน ในโรงเรียน/สถานศึกษา ครบทั้ง ๕ ขั้นตอน โดยดำเนินงานสอดคล้องอย่างเป็นระบบครบวงจร (๑๐ คะแนน)
- ๒.๒ การดำเนินการเสริมสร้าง พัฒนาทักษะชีวิตอย่างเป็นรูปธรรม (๕ คะแนน)
- ๒.๓ การดำเนินงานด้านการสร้างความปลอดภัยในโรงเรียน/สถานศึกษาและการคุ้มครองนักเรียนอย่างเป็นรูปธรรม (๕ คะแนน)
- ๒.๔ การดำเนินการเพื่อนำนักเรียนที่หลุดออกจากระบบเข้าสู่การเรียนรู้ในระบบอย่างเป็นรูปธรรม (๕ คะแนน)

๓. การมีส่วนร่วมของภาคีเครือข่ายทุกภาคส่วนที่เกี่ยวข้องในการดูแลช่วยเหลือนักเรียน และส่งเสริมความปลอดภัยของโรงเรียน/สถานศึกษา พิจารณาจากประเด็นต่อไปนี้ (๑๕ คะแนน)

๓.๑ ข้อมูลภาคีเครือข่าย และวิธีการสร้างเครือข่ายอย่างมีประสิทธิภาพ (๕ คะแนน)

๓.๒ การมีส่วนร่วมของภาคีเครือข่ายในการส่งเสริม สนับสนุน ป้องกัน ช่วยเหลือ และคุ้มครองนักเรียนร่วมกับสถานศึกษาอย่างมีประสิทธิภาพ (๕ คะแนน)

๓.๓ การมีส่วนร่วมของภาคีเครือข่ายในการส่งเสริมความปลอดภัยในโรงเรียน/สถานศึกษา (๕ คะแนน)

๔. การส่งเสริม สนับสนุน นิเทศ ติดตาม และประเมินผลการดำเนินงานส่งผลกระทบต่อประสิทธิภาพระบบการดูแลช่วยเหลือนักเรียนและความปลอดภัยในโรงเรียน/สถานศึกษา พิจารณาจากประเด็นต่อไปนี้ (๒๐ คะแนน)

๔.๑ การพัฒนาครูและบุคลากรทางการศึกษาให้มีความตระหนักรู้ มีความรู้ ความเข้าใจระบบการดูแลช่วยเหลือนักเรียน การเสริมสร้าง พัฒนาทักษะชีวิต การเสริมสร้างความปลอดภัย การคุ้มครองนักเรียน และการนำนักเรียนที่หลุดออกจากระบบกลับเข้าสู่การเรียนในระบบ (๑๐ คะแนน)

๔.๒ การนิเทศ ติดตาม ส่งเสริม สนับสนุนและให้ขวัญกำลังใจแก่ครูและบุคลากรทางการศึกษาในการดำเนินงานการดูแลช่วยเหลือนักเรียน การเสริมสร้างทักษะชีวิต การเสริมสร้างความปลอดภัย การคุ้มครองนักเรียน และการนำนักเรียนที่หลุดออกจากระบบกลับเข้าสู่การเรียนในระบบอย่างต่อเนื่อง (๕ คะแนน)

๔.๓ การประเมินผลการดำเนินงานระบบการดูแลช่วยเหลือนักเรียน การเสริมสร้าง พัฒนาทักษะชีวิต การเสริมสร้างความปลอดภัย การคุ้มครองนักเรียน และการนำนักเรียนที่หลุดออกจากระบบกลับเข้าสู่การเรียนในระบบ เพื่อปรับปรุงพัฒนาการดำเนินงานอย่างต่อเนื่องและยั่งยืน (๕ คะแนน)

๕. ความสำเร็จของการดำเนินงานระบบการดูแลช่วยเหลือนักเรียน และความปลอดภัยในโรงเรียน/สถานศึกษา พิจารณาจากประเด็นต่อไปนี้ (๒๕ คะแนน)

๕.๑ ระบบการดูแลช่วยเหลือนักเรียน การเสริมสร้างพัฒนาทักษะชีวิต การคุ้มครองนักเรียน และการนำนักเรียนที่หลุดออกจากระบบกลับเข้าสู่การเรียนในระบบ มีผลต่อคุณภาพของนักเรียน (๑๐ คะแนน)

๕.๒ นักเรียนสามารถดูแลช่วยเหลือตนเองได้ตามวัย (๕ คะแนน)

๕.๓ นักเรียนมีความปลอดภัยครอบคลุมทุกด้าน (๕ คะแนน)

๕.๔ ระบบการดูแลช่วยเหลือนักเรียน การเสริมสร้าง พัฒนาทักษะชีวิตการคุ้มครองนักเรียน และการนำนักเรียนที่หลุดออกจากระบบกลับเข้าสู่การเรียนในระบบ ส่งผลกระทบต่อคุณภาพนักเรียน ประสิทธิภาพของโรงเรียน/สถานศึกษาและชุมชนท้องถิ่น สะท้อนความพึงพอใจต่อโรงเรียนในการดูแลช่วยเหลือนักเรียน (๕ คะแนน)

เกณฑ์และคะแนนการพิจารณาโรงเรียน/สถานศึกษาเพื่อรับรางวัลระบบการดูแลช่วยเหลือนักเรียน

ประเด็น	รายการพิจารณา	น้ำหนัก คะแนน	คะแนน
๑. การบริหารจัดการระบบการดูแลช่วยเหลือนักเรียนที่สะท้อนการดำเนินงานอย่างต่อเนื่อง ๓ ปีการศึกษา (ปี ๒๕๖๒ - ๒๕๖๔) ให้เห็นถึงแนวคิดและวิธีการที่สอดคล้องกับสภาพปัญหาและบริบทของโรงเรียน/สถานศึกษา พิจารณาจากประเด็นต่อไปนี้	๑.๑ นโยบายการดำเนินงานระบบการดูแลช่วยเหลือนักเรียนและความปลอดภัยในโรงเรียน/สถานศึกษา	๕	๑๕
	๑.๒ ข้อมูลสารสนเทศระบบการดูแลช่วยเหลือนักเรียนและความปลอดภัยในโรงเรียน/สถานศึกษา	๓	
	๑.๓ ข้อมูลสารสนเทศของโรงเรียน/สถานศึกษาที่เกี่ยวข้องกับระบบการดูแลช่วยเหลือนักเรียน	๔	
	๑.๔ ข้อมูลสารสนเทศเกี่ยวกับความปลอดภัยในโรงเรียน/สถานศึกษา เช่น ข้อมูลอุบัติเหตุ - ความเสี่ยง	๓	
๒. การดำเนินงานระบบการดูแลช่วยเหลือนักเรียนและความปลอดภัยในโรงเรียน/สถานศึกษาอย่างมีประสิทธิภาพ พิจารณาจากประเด็นต่อไปนี้	๒.๑ วิธีการดำเนินงานระบบการดูแลช่วยเหลือนักเรียนในโรงเรียน/สถานศึกษาครบทั้ง ๕ ขั้นตอน โดยดำเนินงานสอดคล้องกันอย่างเป็นระบบครบวงจร	๑๐	๒๕
	๒.๒ การดำเนินการเสริมสร้าง พัฒนาทักษะชีวิตอย่างเป็นรูปธรรม	๕	
	๒.๓ การดำเนินงานด้านการสร้างความปลอดภัยในโรงเรียน/สถานศึกษาและการคุ้มครองนักเรียนอย่างเป็นรูปธรรม	๕	
	๒.๔ การดำเนินการเพื่อนำนักเรียนที่หลุดออกจากระบบเข้าสู่การเรียนรู้ในระบบอย่างเป็นรูปธรรม	๕	
๓. การมีส่วนร่วมของภาคีเครือข่ายทุกภาคส่วนที่เกี่ยวข้องในการดูแลช่วยเหลือนักเรียน และส่งเสริมความปลอดภัยของโรงเรียน/สถานศึกษา พิจารณาจากประเด็นต่อไปนี้	๓.๑ ข้อมูลภาคีเครือข่าย และวิธีการสร้างเครือข่ายที่มีประสิทธิภาพ	๕	๑๕
	๓.๒ การมีส่วนร่วมของภาคีเครือข่ายในการส่งเสริม สนับสนุน ป้องกัน ช่วยเหลือ และคุ้มครองนักเรียนร่วมกับสถานศึกษาอย่างมีประสิทธิภาพ	๕	
	๓.๓ การมีส่วนร่วมของภาคีเครือข่ายในการส่งเสริมความปลอดภัยในโรงเรียน/สถานศึกษา	๕	
๔. การส่งเสริม สนับสนุน นิเทศ ติดตาม และประเมินผลการดำเนินงานส่งผลต่อประสิทธิภาพระบบการดูแลช่วยเหลือนักเรียนและความปลอดภัยในโรงเรียน/สถานศึกษา พิจารณาจากประเด็นต่อไปนี้	๔.๑ การพัฒนาครูและบุคลากรทางการศึกษาให้มีความตระหนัก มีความรู้ ความเข้าใจระบบการดูแลช่วยเหลือนักเรียน การเสริมสร้าง พัฒนาทักษะชีวิต การเสริมสร้างความปลอดภัย การคุ้มครองนักเรียน และการนำนักเรียนที่หลุดออกจากระบบกลับเข้าสู่การเรียนรู้ในระบบ	๑๐	๒๐
	๔.๒ การนิเทศ ติดตาม ส่งเสริม สนับสนุนและให้ขวัญกำลังใจแก่ครูและบุคลากรทางการศึกษาในการดำเนินงานการดูแลช่วยเหลือนักเรียน การเสริมสร้างทักษะชีวิต การเสริมสร้างความปลอดภัย การคุ้มครองนักเรียน และการนำนักเรียนที่หลุดออกจากระบบกลับเข้าสู่การเรียนรู้ในระบบอย่างต่อเนื่อง	๕	

ประเด็น	รายการพิจารณา	น้ำหนัก คะแนน	คะแนน
	๔.๓ การประเมินผลการดำเนินงานระบบการดูแลช่วยเหลือนักเรียน การเสริมสร้าง พัฒนาทักษะชีวิต การเสริมสร้างความปลอดภัย การคุ้มครองนักเรียน และการนำนักเรียนที่หลุดออกจากระบบ กลับเข้าสู่การเรียนในระบบ เพื่อปรับปรุงพัฒนาการดำเนินงานอย่างต่อเนื่องและยั่งยืน	๕	
๕. ความสำเร็จของการดำเนินงานระบบการดูแลช่วยเหลือนักเรียน และความปลอดภัยในโรงเรียน/สถานศึกษา พิจารณาจากประเด็นต่อไปนี้	๕.๑ ระบบการดูแลช่วยเหลือนักเรียน การเสริมสร้างพัฒนาทักษะชีวิต การคุ้มครองนักเรียน และการนำนักเรียนที่หลุดออกจากระบบกลับเข้าสู่การเรียนในระบบ มีผลต่อคุณภาพของนักเรียน	๑๐	๒๕
	๕.๒ นักเรียนสามารถดูแลช่วยเหลือตนเองได้ตามวัย	๕	
	๕.๓ นักเรียนมีความปลอดภัยครอบคลุมทุกด้าน	๕	
	๕.๔ ระบบการดูแลช่วยเหลือนักเรียน การเสริมสร้าง พัฒนาทักษะชีวิตการคุ้มครองนักเรียน และการนำนักเรียนที่หลุดออกจากระบบกลับเข้าสู่การเรียนในระบบ ส่งผลต่อคุณภาพนักเรียน ประสิทธิภาพของโรงเรียน/สถานศึกษาและชุมชนท้องถิ่น สะท้อนความพึงพอใจต่อโรงเรียนในการดูแลช่วยเหลือนักเรียน	๕	
รวม		๑๐๐	๑๐๐

ประเด็นหลัก รายการ ประเด็นการพิจารณา
เพื่อรับรางวัลระบบการดูแลช่วยเหลือนักเรียนกรณีโรงเรียน/สถานศึกษา

ประเด็นหลัก	รายการพิจารณา	ประเด็นพิจารณา
<p>๑. การบริหารจัดการระบบการดูแลช่วยเหลือนักเรียนที่สะท้อนการดำเนินงานอย่างต่อเนื่อง ๓ ปี การศึกษา (ปี ๒๕๖๒ - ๒๕๖๔) ให้เห็นถึงแนวคิดและวิธีการที่สอดคล้องกับสภาพปัญหาและบริบทของโรงเรียน/สถานศึกษา พิจารณาจากประเด็นต่อไปนี้ (๑๕ คะแนน)</p>	<p>๑.๑ นโยบายการดำเนินงานระบบการดูแลช่วยเหลือนักเรียนและความปลอดภัยในโรงเรียน/สถานศึกษา (๕ คะแนน)</p>	<p>๑.๑.๑ วิสัยทัศน์ของโรงเรียน/สถานศึกษาสะท้อนให้เห็นถึงความสำคัญของ ระบบการดูแลช่วยเหลือนักเรียนโดยการกำหนดนโยบายที่เกี่ยวกับระบบการดูแลช่วยเหลือนักเรียน การเสริมสร้าง พัฒนา ทักษะชีวิตการคุ้มครองนักเรียนและการนำนักเรียนที่หลุดออกจากระบบกลับเข้าสู่การเรียนรู้ในระบบการอย่างชัดเจน</p>
		<p>๑.๑.๒ แผนกลยุทธ์ระบบการดำเนินงานเกี่ยวกับระบบ การดูแลช่วยเหลือนักเรียน การเสริมสร้าง พัฒนาทักษะชีวิตการคุ้มครองนักเรียน และการนำนักเรียนที่หลุดออกจากระบบกลับเข้าสู่การเรียนรู้ในระบบ</p>
		<p>๑.๑.๓ แผนปฏิบัติการระบุโครงการ/กิจกรรมที่เกี่ยวข้องกับระบบการดูแล ช่วยเหลือนักเรียน การเสริมสร้าง พัฒนา ทักษะชีวิตการคุ้มครองนักเรียน และการนำนักเรียนที่หลุดออกจากระบบเข้าสู่การเรียนรู้ในระบบ</p>
		<p>๑.๑.๔ คำสั่งแต่งตั้งคณะทำงานเกี่ยวกับระบบการดูแล ช่วยเหลือนักเรียน การเสริมสร้าง พัฒนาทักษะชีวิต การคุ้มครองนักเรียนและการนำนักเรียนที่หลุดออกจากระบบกลับเข้าสู่การเรียนรู้ในระบบมีความชัดเจน</p>
		<p>๑.๑.๕ ระเบียบ แนวปฏิบัติที่เกี่ยวข้องกับระบบการดูแลช่วยเหลือนักเรียน การเสริมสร้าง พัฒนาทักษะชีวิต การคุ้มครองนักเรียนและการนำนักเรียนที่หลุดออกจากระบบกลับเข้าสู่การเรียนรู้ในระบบ มีความชัดเจน นำสู่การปฏิบัติได้อย่างมีประสิทธิภาพ</p>
	<p>๑.๒ ข้อมูลสารสนเทศระบบการดูแลช่วยเหลือนักเรียนและความปลอดภัยในโรงเรียน/สถานศึกษา (๓ คะแนน)</p>	<p>๑.๒.๑ ดำเนินการวิเคราะห์และนำผลการวิเคราะห์ สภาพปัญหาความต้องการการพัฒนา มาดำเนินการ ปรับปรุงและพัฒนางานที่เกี่ยวข้อง กับระบบการดูแลช่วยเหลือนักเรียน การเสริมสร้าง พัฒนาทักษะชีวิต การคุ้มครองนักเรียนและการนำนักเรียนที่หลุดออกจากระบบกลับเข้าสู่การเรียนรู้ในระบบ (๑ คะแนน)</p>
		<p>๑.๒.๒ แนวทาง/รูปแบบการดำเนินงานมีความสอดคล้องกับ สภาพปัญหาและบริบทของโรงเรียน/สถานศึกษา (๑ คะแนน)</p>
		<p>๑.๒.๓ การบริหารและดำเนินงานมีความสอดคล้องกับนโยบายของกระทรวงหรือหน่วยงานที่เกี่ยวข้อง (๑ คะแนน)</p>

ประเด็นหลัก	รายการพิจารณา	ประเด็นพิจารณา	
	<p>๑.๓ ข้อมูลสารสนเทศของ โรงเรียน/สถานศึกษา ที่เกี่ยวข้องกับระบบการดูแลช่วยเหลือนักเรียน</p> <p>(๔ คะแนน)</p>	<p>๑.๓.๑ ดำเนินการรวบรวมข้อมูลนักเรียนรายบุคคล ครอบคลุมทุกมิติ ข้อมูลเป็นปัจจุบัน จัดเก็บอย่างเป็นระบบ และพร้อมนำไปใช้</p> <p>๑.๓.๒ มีข้อมูลสารสนเทศ แสดงผลการคัดกรองนักเรียน ย้อนหลัง ๓ ปีการศึกษาอย่างต่อเนื่อง</p> <p>๑.๓.๓ สารสนเทศด้านผลการดำเนินงานแสดงให้เห็นว่านักเรียนทุกคนได้รับ การช่วยเหลือ การดูแล อย่างต่อเนื่อง</p> <p>๑.๓.๔ ดำเนินการ ประเมิน สรุปและจัดทำรายงานผลการดำเนินงาน ที่สอดคล้องกับระบบดูแลช่วยเหลือ นักเรียนในทุกมิติ</p>	
	<p>๑.๔ ข้อมูลสารสนเทศเกี่ยวกับความปลอดภัยใน โรงเรียน/สถานศึกษา เช่น ข้อมูลอุบัติเหตุ - ความเสี่ยง</p> <p>(๓ คะแนน)</p>	<p>๑.๔.๑ มีโครงการ หรือกิจกรรม/ ดูแล ส่งเสริมและพัฒนา ให้นักเรียนรู้เท่าทันอันตรายหรือความไม่ปลอดภัย จากบุคคล สถานการณ์ สื่อ อุบัติภัย ความเสี่ยง ต่อชีวิตและความเป็นอยู่</p> <p>๑.๔.๒ มีข้อมูลและสารสนเทศที่ เกี่ยวข้องกับอันตราย สถานการณ์ที่เสี่ยงต่อการเกิดความไม่ปลอดภัย ต่อนักเรียนในโรงเรียน/สถานศึกษาในทุกมิติ</p> <p>๑.๔.๓ มีข้อมูล สารสนเทศ ด้านผลการดำเนินงานที่แสดงให้เห็นว่า นักเรียนทุกคนได้รับการ ดูแล ส่งเสริม และพัฒนาให้รู้เท่าทันและป้องกันความไม่ปลอดภัย</p>	
	<p>๒. การดำเนินงาน ระบบการดูแลช่วยเหลือนักเรียน และความปลอดภัยใน โรงเรียน/สถานศึกษาอย่างมีประสิทธิภาพ</p> <p>พิจารณาจาก ประเด็นต่อไปนี้</p> <p>(๒๕ คะแนน)</p>	<p>๒.๑ วิธีการดำเนินงานระบบการดูแลช่วยเหลือนักเรียน ในโรงเรียน/สถานศึกษา ครบทั้ง ๕ ขั้นตอน โดยดำเนินงานสอดคล้อง อย่างเป็นระบบครบวงจร</p> <p>(๑๐ คะแนน)</p>	<p>๒.๑.๑ มีวิธีการ เครื่องมือในการเก็บรวบรวมข้อมูลนักเรียนเป็นรายบุคคล</p> <p>๒.๑.๒ มีวิธีการจัดกระทำกับข้อมูลเพื่อคัดกรองจัดกลุ่มนักเรียน</p> <p>๒.๑.๓ มีโครงการ กิจกรรม /แนวทาง แก้ไขปัญหา ส่งเสริม พัฒนานักเรียนครบทุกกลุ่มที่คัดกรอง</p> <p>๒.๑.๔ แสดง ตัวอย่างวิธีป้องกันและแก้ไข ปัญหา อย่างน้อย ๒ โครงการ กิจกรรม /แนวทาง</p> <p>๒.๑.๕ แสดงตัวอย่าง การส่งเสริมพัฒนานักเรียน อย่างน้อย ๒ โครงการ กิจกรรม /แนวทาง</p> <p>๒.๑.๖ วิธีการส่งต่อที่มีประสิทธิภาพ</p> <p>๒.๑.๗ การดำเนินงานแต่ละขั้นตอนเป็นไปอย่างมีระบบครบวงจร</p> <p>๒.๑.๘ นำนวัตกรรมในการดำเนินงานระบบการดูแลช่วยเหลือนักเรียน</p> <p>๒.๑.๙ การดำเนินงานระบบการดูแลช่วยเหลือนักเรียน เป็นไปอย่างร้อยรัดทั้ง ๕ ขั้นตอน</p> <p>๒.๑.๑๐ แสดงตัวอย่างวิธีดำเนินการดี ๆ (Best Practices) หรือนวัตกรรม อย่างน้อย ๒ ชิ้นงาน</p>

ประเด็นหลัก	รายการพิจารณา	ประเด็นพิจารณา	
	๒.๒ การดำเนินการเสริมสร้างพัฒนาทักษะชีวิต อย่างเป็นรูปธรรม (๕ คะแนน)	๒.๒.๑ บูรณาการ การเสริมสร้าง พัฒนาทักษะชีวิต ในการเรียนการสอนในกลุ่ม สาระการเรียนรู้ต่าง ๆ ๒.๒.๒ มีกิจกรรม/โครงการที่เสริมสร้าง พัฒนาทักษะชีวิต ๒.๒.๓ มีข้อมูลที่แสดงว่า นักเรียนทุกกลุ่ม ทุกคน ได้รับการเสริมสร้าง พัฒนาทักษะชีวิต ๒.๒.๔ มีข้อมูลที่แสดงว่า นักเรียนมีปัญหาด้านพฤติกรรม ลดลง ๒.๒.๕ แสดงตัวอย่าง การใช้พฤติกรรมเชิงบวกในการจัดการ ชั้นเรียนและจัดการเสริมสร้างพฤติกรรมเชิงบวก ของนักเรียน	
	๒.๓ การดำเนินงานด้านการ สร้างความปลอดภัยใน โรงเรียน/สถานศึกษา และการคุ้มครองนักเรียน อย่างเป็นรูปธรรม (๕ คะแนน)	๒.๓.๑ แสดงแนวทางและผลการวิเคราะห์ สถานการณ์ ที่อาจเกิดความไม่ปลอดภัยต่อนักเรียน ๒.๓.๒ มีวิธีการ/โครงการ/กิจกรรมที่เสริมสร้างความปลอดภัย ให้แก่นักเรียน ๒.๓.๓ มีวิธีการรู้จักนักเรียนที่มีแนวโน้มอาจเผชิญต่อ ความไม่ปลอดภัย ๒.๓.๔ มีวิธีการป้องกัน แก้อันตราย นักเรียนที่มีแนวโน้มอาจเผชิญ ต่อความไม่ปลอดภัยเป็นรายบุคคล ๒.๓.๕ มีวิธีการป้องกันและแก้ไขปัญหาค่าความไม่ปลอดภัย ในโรงเรียน/สถานศึกษา	
	๒.๔ การดำเนินการเพื่อนำ นักเรียนที่หลุดออกจาก ระบบเข้าสู่การเรียนรู้ใน ระบบอย่างเป็นรูปธรรม (๕ คะแนน)	๒.๔.๑ ๒.๔.๑ ดำเนินการติดตาม ผู้กระวัง และคุ้มครองนักเรียน อย่างต่อเนื่อง (๑ คะแนน) ๒.๔.๒ ๒.๔.๒ แสดงตัวอย่างกิจกรรม/โครงการที่คุ้มครองนักเรียน ในโรงเรียน/สถานศึกษา อย่างน้อย ๒ กรณีตัวอย่าง (๒ คะแนน) ๒.๔.๓ แสดงผลของกิจกรรม/โครงการที่แสดงว่านักเรียนทุกคน ได้รับการคุ้มครองด้วยรูปแบบ/วิธีการ ที่เหมาะสม (๒ คะแนน)	
	๓. การมีส่วนร่วมของ ภาคีเครือข่าย ทุกภาคส่วนที่ เกี่ยวข้องในการดูแล ช่วยเหลือนักเรียน และส่งเสริม ความปลอดภัยของ โรงเรียน/ สถานศึกษา พิจารณาจาก ประเด็นต่อไปนี้	๓.๑ ข้อมูลภาคีเครือข่าย และวิธีการสร้างเครือข่าย อย่างเป็นรูปธรรม (๕ คะแนน)	๓.๑.๑ มีภาคีเครือข่าย ประกอบด้วย ผู้ปกครอง ชุมชน หน่วยงานภาครัฐ ภาคเอกชนและสำนักงานเขตพื้นที่ การศึกษา หรือสำนักบริหารงานการศึกษาพิเศษ (แล้วแต่กรณี) ๓.๑.๒ มีข้อมูล สารสนเทศเกี่ยวกับเครือข่ายผู้ปกครอง ชุมชน หน่วยงานภาครัฐ และภาคเอกชนที่เกี่ยวข้องในการดูแล ช่วยเหลือนักเรียน ๓.๑.๓ มีวิธี หรือแนวทางการทำงานร่วมกับเครือข่าย เพื่อสนับสนุนระบบการดูแล ช่วยเหลือนักเรียน

ประเด็นหลัก	รายการพิจารณา	ประเด็นพิจารณา	
(๑๕ คะแนน)		๓.๑.๔ ภาคีเครือข่ายให้การสนับสนุนการดูแลช่วยเหลือนักเรียนอย่างต่อเนื่อง	
		๓.๑.๕ มีวิธีการ สร้าง ดูแลรักษา ภาคีเครือข่ายที่มีประสิทธิภาพ	
	๓.๒ การมีส่วนร่วมของภาคีเครือข่ายในการส่งเสริมสนับสนุน ป้องกัน ช่วยเหลือ และคุ้มครองนักเรียนร่วมกับสถานศึกษาอย่างมีประสิทธิภาพ (๕ คะแนน)		๓.๒.๑ ภาคีเครือข่ายมีส่วนร่วมประชุมเพื่อให้อุปกรณ์และวางแผนการส่งเสริม สนับสนุน ป้องกัน ช่วยเหลือ คุ้มครองนักเรียน และการนำนักเรียนที่หลุดออกจากระบบกลับเข้าสู่การเรียนรู้ในระบบ
			๓.๒.๒ ภาคีเครือข่ายมีส่วนร่วมในการส่งเสริม สนับสนุน การดำเนินงานระบบการดูแลช่วยเหลือ นักเรียน การเสริมสร้าง พัฒนาทักษะชีวิต คุ้มครองนักเรียน และการนำนักเรียนที่หลุดออกจากระบบกลับเข้าสู่การเรียนรู้ในระบบ
			๓.๒.๓ ภาคีเครือข่ายร่วมประเมิน/ชื่นชม ให้ขวัญกำลังใจ การดำเนินงานการดูแลช่วยเหลือนักเรียน
	๓.๓ การมีส่วนร่วมของภาคีเครือข่ายในการส่งเสริมความปลอดภัยในโรงเรียน/สถานศึกษา (๕ คะแนน)		๓.๓.๑ ภาคีเครือข่ายมีส่วนร่วมประชุมเพื่อให้อุปกรณ์และร่วมวางแผนการส่งเสริม สนับสนุน ป้องกัน ความปลอดภัยในสถานศึกษา
			๓.๓.๒ ภาคีเครือข่ายมีส่วนร่วมในการส่งเสริม สนับสนุน การดำเนินงาน ด้านความปลอดภัยในโรงเรียน/สถานศึกษา
			๓.๓.๓ ภาคีเครือข่ายดำเนินงานเพื่อเสริมสร้างความปลอดภัยในโรงเรียน/สถานศึกษา อย่างมีประสิทธิภาพ (๒ คะแนน)
			๓.๓.๔ ภาคีเครือข่ายร่วมประเมิน /ชื่นชม ให้ขวัญกำลังใจ ในการดำเนินงานด้านความปลอดภัยในโรงเรียน/สถานศึกษา
	๔. การส่งเสริมสนับสนุน นิเทศ ติดตาม และ ประเมินผลการดำเนินงานส่งผลกระทบต่อประสิทธิภาพระบบการดูแลช่วยเหลือนักเรียนและความปลอดภัยในโรงเรียน/สถานศึกษา พิจารณาจากประเด็นต่อไปนี้	๔.๑ การพัฒนาครูและบุคลากรทางการศึกษาให้มีความตระหนัก มีความรู้ ความเข้าใจระบบการดูแลช่วยเหลือนักเรียน การเสริมสร้าง พัฒนา ทักษะชีวิต การเสริมสร้าง ความปลอดภัย การคุ้มครองนักเรียน และการนำนักเรียนที่หลุดออกจากระบบกลับเข้าสู่การเรียนรู้ในระบบ (๑๐ คะแนน)	๔.๑.๑ ครูทุกคนได้รับการพัฒนา เพื่อสร้างความรู้ ความเข้าใจ เรื่องระบบการดูแลช่วยเหลือนักเรียน การเสริมสร้าง พัฒนาทักษะชีวิต การคุ้มครองนักเรียน และการนำนักเรียนที่หลุดออกจากระบบกลับเข้าสู่การเรียนรู้ในระบบด้วยวิธีการ ที่หลากหลาย อย่างต่อเนื่อง ๔.๑.๒ ครูทุกคนมีความเข้าใจในวิธีการดำเนินงาน ตามระบบการดูแลช่วยเหลือนักเรียนและทำหน้าที่ เป็นครูที่ปรึกษา ๔.๑.๓ ครูมีความเข้าใจในกระบวนการเสริมสร้าง พัฒนา ทักษะชีวิต แบบบูรณาการและทักษะชีวิตเฉพาะกรณี ๔.๑.๔ ครูสามารถจัดกิจกรรมเสริมสร้าง พัฒนาทักษะชีวิต ได้อย่าง มีประสิทธิภาพ

ประเด็นหลัก	รายการพิจารณา	ประเด็นพิจารณา	
(๒๐ คะแนน)		๔.๑.๕ ครูทุกคนมีส่วนร่วมในการดูแลช่วยเหลือนักเรียน โดยจัดกิจกรรม/โครงการ การคุ้มครองนักเรียน และการดูแลความปลอดภัยในสถานศึกษา (ข้อละ ๒ คะแนน)	
	๔.๒ การนิเทศ ติดตาม ส่งเสริม สนับสนุนและให้ขวัญ กำลังใจแก่ครูและบุคลากรทางการศึกษาในการ ดำเนินงานการดูแล ช่วยเหลือนักเรียน การเสริมสร้างทักษะชีวิต การเสริมสร้างความ ปลอดภัย การคุ้มครอง นักเรียน และการนำ นักเรียนที่หลุดออกจาก ระบบกลับเข้าสู่การเรียนในระบบอย่างต่อเนื่อง (๕ คะแนน)	๔.๒.๑ มีการนิเทศภายในโรงเรียน เกี่ยวกับ การดำเนินงาน ระบบการดูแล ช่วยเหลือนักเรียน เสริมสร้าง พัฒนา ทักษะชีวิต ความปลอดภัย การคุ้มครองนักเรียน และการนำนักเรียนที่หลุดออกจากระบบกลับเข้าสู่ การเรียนรู้ในระบบ	
		๔.๒.๒ มีการนิเทศ ติดตามจากภายนอก เกี่ยวกับ การดำเนินงานระบบการดูแล ช่วยเหลือนักเรียน การเสริมสร้าง พัฒนาทักษะชีวิต ความปลอดภัย และการคุ้มครองนักเรียน	
		๔.๒.๓ มีรูปแบบ และกระบวนการนิเทศที่เหมาะสมกับบริบท ของโรงเรียน/สถานศึกษา	
		๔.๒.๔ ผู้รับการนิเทศมีความพึงพอใจ และนำคำแนะนำ จากการนิเทศ ไปพัฒนางานอย่างต่อเนื่อง	
		๔.๒.๕ ครูและบุคลากรทางการศึกษาทุกคนได้รับการส่งเสริม สนับสนุน และได้รับขวัญกำลังใจจากการปฏิบัติงาน อย่างต่อเนื่อง	
	๔.๓ การประเมินผล การดำเนินงานระบบการ ดูแลช่วยเหลือนักเรียน การเสริมสร้าง พัฒนา ทักษะชีวิต การเสริมสร้างความ ปลอดภัย การคุ้มครอง นักเรียน และการนำ นักเรียนที่หลุดออกจาก ระบบกลับเข้าสู่การเรียน ในระบบ เพื่อปรับปรุง พัฒนาการดำเนินงาน อย่างต่อเนื่องและยั่งยืน (๕ คะแนน)	๔.๓.๑ มีวิธีการและเครื่องมือประเมินผลการดำเนินงาน อย่างเหมาะสม	
		๔.๓.๒ นำวิธีการและเครื่องมือประเมิน ประเมินผล เป็นระยะ ๆ สอดคล้องกับวัตถุประสงค์ของงาน (๒ คะแนน)	
		๔.๓.๓ นำผลการประเมินไปปรับปรุง พัฒนางาน ระบบการดูแลช่วยเหลือนักเรียน การเสริมสร้าง พัฒนา ทักษะชีวิต ความปลอดภัย การคุ้มครอง นักเรียน และการนำนักเรียนที่หลุดออกจากระบบ กลับเข้าสู่การเรียนรู้อยู่ในระบบ	
		๔.๓.๔ วิธีการและเครื่องมือประเมิน ได้รับการปรับปรุง พัฒนาอย่างเหมาะสมกับวัตถุประสงค์ของงาน	
	๕. ความสำเร็จของ การดำเนินงาน ระบบการดูแล ช่วยเหลือนักเรียน และความปลอดภัย	๕.๑ ระบบการดูแลช่วยเหลือ นักเรียน การเสริมสร้าง พัฒนาทักษะชีวิต การคุ้มครองนักเรียน และการนำนักเรียนที่หลุด ออกจากระบบกลับเข้าสู่	๕.๑.๑ นักเรียนกลุ่มเสี่ยง กลุ่มปัญหามีจำนวนลดลง สอดคล้องกับเป้าหมายของโรงเรียน/สถานศึกษา
			๕.๑.๒ อัตราการไม่จบตามหลักสูตรตามเวลาที่กำหนด ของนักเรียนลดลงอย่างต่อเนื่อง
			๕.๑.๓ อัตราการออกกลางคันของนักเรียนลดลง กว่าปีผ่านมาอย่างต่อเนื่อง (๒ คะแนน)

ประเด็นหลัก	รายการพิจารณา	ประเด็นพิจารณา
ในโรงเรียน/ สถานศึกษา พิจารณาจาก ประเด็นต่อไปนี้ (๒๕ คะแนน)	การเรียนในระบบ มีผลต่อ คุณภาพของนักเรียน (๑๐ คะแนน)	๕.๑.๔ นักเรียนมีทักษะชีวิตตามเป้าหมาย ที่โรงเรียน/ สถานศึกษากำหนด (๒ คะแนน)
		๕.๑.๕ นักเรียนทุกกลุ่มได้รับการดูแล ช่วยเหลือ ปกป้อง คุ้มครอง ความปลอดภัย แก่ใจและพัฒนา ตามศักยภาพ (๓ คะแนน)
		๕.๑.๖ นักเรียนที่หลุดออกจากระบบได้กลับเข้าสู่การเรียนรู้ ในระบบ (๒ คะแนน)
		๕.๑.๗ นักเรียนประสบความสำเร็จได้รับการยอมรับ ในระดับต่าง ๆ
๕.๒ นักเรียนสามารถดูแล ช่วยเหลือตนเองได้ตามวัย (๕ คะแนน)	๕.๒.๑ นักเรียนมีทักษะชีวิต รู้เท่าทันภัยต่าง ๆ ที่เกิดขึ้น ในสังคมและสามารถจัดการกับปัญหาที่เกิดขึ้น กับตนเองได้ (๒ คะแนน)	๕.๒.๑ นักเรียนมีทักษะชีวิต รู้เท่าทันภัยต่าง ๆ ที่เกิดขึ้น ในสังคมและสามารถจัดการกับปัญหาที่เกิดขึ้น กับตนเองได้ (๒ คะแนน)
		๕.๒.๒ นักเรียนมีสมรรถนะสำคัญ และคุณลักษณะ อันพึงประสงค์ตามหลักสูตร
		๕.๒.๓ นักเรียนอยู่รอดปลอดภัยและเรียนจบหลักสูตร (๒ คะแนน)
๕.๓ นักเรียนมีความปลอดภัย ครอบคลุมทุกด้าน (๕ คะแนน)	๕.๓.๑ นักเรียนมีความปลอดภัยในการใช้ชีวิตประจำวัน ๕.๓.๒ นักเรียนมีความปลอดภัยในการเดินทาง ๕.๓.๓ นักเรียนมีความปลอดภัยจากบุคคล ๕.๓.๔ นักเรียนมีความปลอดภัยจากการใช้โซเชียล ๕.๓.๕ นักเรียนได้รับการปกป้องคุ้มครองความปลอดภัย ทั้งร่างกายและจิตใจ	๕.๓.๑ นักเรียนมีความปลอดภัยในการใช้ชีวิตประจำวัน
		๕.๓.๒ นักเรียนมีความปลอดภัยในการเดินทาง
		๕.๓.๓ นักเรียนมีความปลอดภัยจากบุคคล
		๕.๓.๔ นักเรียนมีความปลอดภัยจากการใช้โซเชียล
		๕.๓.๕ นักเรียนได้รับการปกป้องคุ้มครองความปลอดภัย ทั้งร่างกายและจิตใจ
๕.๔ ระบบการดูแลช่วยเหลือ นักเรียน การเสริมสร้าง พัฒนาทักษะชีวิต การคุ้มครองนักเรียน และการนำนักเรียนที่หลุด ออกจากระบบกลับเข้าสู่ การเรียนในระบบ ส่งผล ต่อคุณภาพนักเรียน ประสิทธิภาพของ โรงเรียน/สถานศึกษา และชุมชนท้องถิ่น สะท้อน ความพึงพอใจต่อโรงเรียน ในการดูแลช่วยเหลือ นักเรียน (๕ คะแนน)	๕.๔.๑ โรงเรียน/สถานศึกษาได้รับการยอมรับ ยกย่อง เชิดชูเกียรติด้านการดูแล ช่วยเหลือนักเรียน การเสริมสร้าง พัฒนา ทักษะชีวิต ความปลอดภัย การคุ้มครองนักเรียน (๒ คะแนน) ๕.๔.๒ มีวิธีปฏิบัติที่เป็นเลิศ (Best Practice) ในการดูแล ช่วยเหลือนักเรียน การเสริมสร้างพัฒนา ทักษะชีวิต ความปลอดภัย และการคุ้มครองนักเรียนอย่างยั่งยืน (๑ คะแนน) ๕.๔.๓ แสดงตัวอย่างของวิธีปฏิบัติดี ๆ (Best Practice) อย่างน้อย ๒ ตัวอย่าง (๒ คะแนน)	๕.๔.๑ โรงเรียน/สถานศึกษาได้รับการยอมรับ ยกย่อง เชิดชูเกียรติด้านการดูแล ช่วยเหลือนักเรียน การเสริมสร้าง พัฒนา ทักษะชีวิต ความปลอดภัย การคุ้มครองนักเรียน (๒ คะแนน)
		๕.๔.๒ มีวิธีปฏิบัติที่เป็นเลิศ (Best Practice) ในการดูแล ช่วยเหลือนักเรียน การเสริมสร้างพัฒนา ทักษะชีวิต ความปลอดภัย และการคุ้มครองนักเรียนอย่างยั่งยืน (๑ คะแนน)
		๕.๔.๓ แสดงตัวอย่างของวิธีปฏิบัติดี ๆ (Best Practice) อย่างน้อย ๒ ตัวอย่าง (๒ คะแนน)

ส่วนที่ ๔ เกณฑ์การคัดเลือกสำนักงานเขตพื้นที่การศึกษา

เกณฑ์การคัดเลือกสำนักงานเขตพื้นที่การศึกษา

เกณฑ์การคัดเลือกสำนักงานเขตพื้นที่การศึกษา เพื่อรับรางวัลระบบการดูแลช่วยเหลือนักเรียนระดับภูมิภาค โดยกำหนดคุณสมบัติและเกณฑ์การพิจารณาคัดเลือก ดังนี้

คุณสมบัติ

1. มีผลการดำเนินงานระบบการดูแลช่วยเหลือนักเรียนย้อนหลังไม่น้อยกว่า ๓ ปี (พ.ศ. ๒๕๖๒ - ๒๕๖๔)
๒. สำนักงานเขตพื้นที่การศึกษาต้องไม่เคยได้รับรางวัลระบบการดูแลช่วยเหลือนักเรียน ระดับยอดเยี่ยม ในระยะเวลาย้อนหลัง ๒ ปี (พ.ศ. ๒๕๖๓ - ๒๕๖๔)

เกณฑ์การพิจารณาคัดเลือก ดังนี้

๑. การบริหารจัดการระบบการดูแลช่วยเหลือนักเรียนของสำนักงานเขตพื้นที่การศึกษา พิจารณาจากประเด็นต่อไปนี้ (๒๐ คะแนน)
 - ๑.๑ นโยบาย/จุดเน้น การดำเนินงานระบบการดูแลช่วยเหลือนักเรียนและความปลอดภัยในโรงเรียนของสำนักงานเขตพื้นที่การศึกษา (๕ คะแนน)
 - ๑.๒ มีข้อมูลสารสนเทศโรงเรียนในการดำเนินงานระบบการดูแลช่วยเหลือนักเรียนของทุกโรงเรียน (๕ คะแนน)
 - ๑.๓ มีข้อมูลสารสนเทศนักเรียนทุกคนอย่างรอบด้านพร้อมให้การสนับสนุน (๕ คะแนน)
 - ๑.๔ แผนงาน/โครงการ สอดคล้องกับระบบการดูแลช่วยเหลือนักเรียนและความปลอดภัยตามบริบทของสำนักงานเขตพื้นที่การศึกษา (๕ คะแนน)
๒. การดำเนินงานระบบการดูแลช่วยเหลือนักเรียน และการเสริมสร้างความปลอดภัยในโรงเรียนของสำนักงานเขตพื้นที่การศึกษาอย่างมีประสิทธิภาพ พิจารณาจากประเด็นต่อไปนี้ (๓๐ คะแนน)
 - ๒.๑ การดำเนินงานตามขั้นตอนของระบบการดูแลช่วยเหลือนักเรียนของสำนักงานเขตพื้นที่การศึกษา และการเสริมสร้างความปลอดภัยในโรงเรียน (๕ คะแนน)
 - ๒.๒ การส่งเสริม สนับสนุนการดำเนินงานระบบการดูแลช่วยเหลือนักเรียน และการเสริมสร้างความปลอดภัยในโรงเรียน (๕ คะแนน)
 - ๒.๓ การดำเนินการพัฒนาผู้บริหาร ครู และผู้รับผิดชอบระบบการดูแลช่วยเหลือนักเรียน และการเสริมสร้างความปลอดภัยในโรงเรียนของสำนักงานเขตพื้นที่การศึกษา (๕ คะแนน)
 - ๒.๔ การส่งเสริมให้โรงเรียนดำเนินการพัฒนาครูและบุคลากรทางการศึกษาเรื่องระบบการดูแลช่วยเหลือนักเรียนและการเสริมสร้างความปลอดภัยในโรงเรียน (๕ คะแนน)
 - ๒.๕ การนิเทศ กำกับ ติดตามและประเมินผลการดำเนินงานระบบการดูแลช่วยเหลือนักเรียน และการเสริมสร้างความปลอดภัยในโรงเรียน (๕ คะแนน)
 - ๒.๖ การเสริมสร้างขวัญ กำลังใจ เผยแพร่ และประชาสัมพันธ์ ผลการดำเนินงานระบบการดูแลช่วยเหลือนักเรียน และการเสริมสร้างความปลอดภัยในโรงเรียน (๕ คะแนน)

๓. การมีส่วนร่วมดำเนินงานระบบการดูแลช่วยเหลือนักเรียนและความปลอดภัยในโรงเรียนของภาคีเครือข่าย พิจารณาจากประเด็นต่อไปนี้ (๒๐ คะแนน)

๓.๑ การสร้างภาคีเครือข่ายระบบการดูแลช่วยเหลือนักเรียนและการเสริมสร้างความปลอดภัยในโรงเรียนที่มีคุณภาพ (๑๐ คะแนน)

๓.๒ การดำเนินงานระบบการดูแลช่วยเหลือนักเรียนและการเสริมสร้างความปลอดภัยในโรงเรียนร่วมกับภาคีเครือข่ายอย่างมีประสิทธิภาพ (๑๐ คะแนน)

๔. ความสำเร็จของการดำเนินงานระบบการดูแลช่วยเหลือนักเรียนและการเสริมสร้างความปลอดภัยในโรงเรียน พิจารณาจากประเด็นต่อไปนี้ (๓๐ คะแนน)

๔.๑ ผลที่ปรากฏกับนักเรียน (๑๐ คะแนน)

๔.๒ ผลที่ปรากฏกับโรงเรียน (๑๐ คะแนน)

๔.๓ ผลที่ปรากฏกับสำนักงานเขตพื้นที่การศึกษา (๑๐ คะแนน)

เกณฑ์และคะแนนการพิจารณาสำนักงานเขตพื้นที่การศึกษาเพื่อรับรางวัลระบบการดูแลช่วยเหลือนักเรียน

ประเด็น	รายการพิจารณา	น้ำหนัก คะแนน	คะแนน
๑. การบริหารจัดการระบบการดูแลช่วยเหลือนักเรียนของสำนักงานเขตพื้นที่การศึกษา	๑.๑ นโยบาย/จุดเน้น การดำเนินงานระบบการดูแลช่วยเหลือนักเรียนและความปลอดภัยในโรงเรียนของสำนักงานเขตพื้นที่การศึกษา	๕	๒๐
	๑.๒ มีข้อมูลสารสนเทศโรงเรียนในการดำเนินงานระบบการดูแลช่วยเหลือนักเรียนของทุกโรงเรียน	๕	
	๑.๓ มีข้อมูลสารสนเทศนักเรียนทุกคนอย่างรอบด้านพร้อมให้การสนับสนุน	๕	
	๑.๔ แผนงาน/โครงการ สอดคล้องกับระบบการดูแลช่วยเหลือนักเรียนและความปลอดภัยตามบริบทของสำนักงานเขตพื้นที่การศึกษา	๕	
๒. การดำเนินงานระบบการดูแลช่วยเหลือนักเรียนและการเสริมสร้างความปลอดภัยในโรงเรียนของสำนักงานเขตพื้นที่การศึกษาอย่างมีประสิทธิภาพ	๒.๑ การดำเนินงานตามขั้นตอนของระบบการดูแลช่วยเหลือนักเรียนของสำนักงานเขตพื้นที่การศึกษาและการเสริมสร้างความปลอดภัยในโรงเรียน	๕	๓๐
	๒.๒ การส่งเสริม สนับสนุนการดำเนินงานระบบการดูแลช่วยเหลือนักเรียน และการเสริมสร้างความปลอดภัยในโรงเรียน	๕	
	๒.๓ การดำเนินการพัฒนาผู้บริหาร ครู และผู้รับผิดชอบระบบการดูแลช่วยเหลือนักเรียน และการเสริมสร้างความปลอดภัยในโรงเรียน ของสำนักงานเขตพื้นที่การศึกษา	๕	
	๒.๔ การส่งเสริมให้โรงเรียนดำเนินการพัฒนาครูและบุคลากรทางการศึกษาเรื่องระบบการดูแลช่วยเหลือนักเรียน และการเสริมสร้างความปลอดภัยในโรงเรียน	๕	
	๒.๕ การนิเทศ กำกับ ติดตามและประเมินผลการดำเนินงานระบบการดูแลช่วยเหลือนักเรียนและการเสริมสร้างความปลอดภัยในโรงเรียน	๕	
	๒.๖ การเสริมสร้างขวัญ กำลังใจ เผยแพร่ และประชาสัมพันธ์ผลการดำเนินงานระบบการดูแลช่วยเหลือนักเรียน และการเสริมสร้างความปลอดภัยในโรงเรียน	๕	
๓. การมีส่วนร่วมดำเนินงานระบบการดูแลช่วยเหลือนักเรียนและความปลอดภัยในโรงเรียนของภาคีเครือข่าย	๓.๑ การสร้างภาคีเครือข่ายระบบการดูแลช่วยเหลือนักเรียน และการเสริมสร้างความปลอดภัยในโรงเรียนที่มีคุณภาพ	๑๐	๒๐
	๓.๒ การดำเนินงานระบบการดูแลช่วยเหลือนักเรียน และการเสริมสร้างความปลอดภัยในโรงเรียนร่วมกับภาคีเครือข่ายอย่างมีประสิทธิภาพ	๑๐	

ประเด็น	รายการพิจารณา	น้ำหนัก คะแนน	คะแนน
๔. ความสำเร็จของการดำเนินงานระบบการดูแลช่วยเหลือนักเรียนและการเสริมสร้างความปลอดภัยในโรงเรียน	๔.๑ ผลที่ปรากฏกับนักเรียน	๑๐	๓๐
	๔.๒ ผลที่ปรากฏกับโรงเรียน	๑๐	
	๔.๓ ผลที่ปรากฏกับสำนักงานเขตพื้นที่การศึกษา	๑๐	
รวม		๑๐๐	๑๐๐

ประเด็นหลัก รายการ ประเด็นการพิจารณา
เพื่อรับรางวัลระบบการดูแลช่วยเหลือนักเรียนกรณีสำนักงานเขตพื้นที่การศึกษา

ประเด็น	รายการพิจารณา	ประเด็นพิจารณา
๑. การบริหารจัดการ ระบบการดูแล ช่วยเหลือนักเรียน ของสำนักงาน เขตพื้นที่การศึกษา (๒๐ คะแนน)	๑.๑ นโยบาย/จุดเน้น การดำเนินงานระบบ การดูแลช่วยเหลือนักเรียน และความปลอดภัย ในโรงเรียนของสำนักงาน เขตพื้นที่การศึกษา (๕ คะแนน)	๑.๑.๑ ยุทธศาสตร์มีความสอดคล้องกับนโยบายการดำเนินงานระบบการดูแลช่วยเหลือนักเรียน ความปลอดภัยและการนำนักเรียนที่เสี่ยง/หลุด ออกจากระบบกลับเข้าสู่การเรียนรู้ในระบบ (๒ คะแนน)
		๑.๑.๒ ยุทธศาสตร์ มีความสอดคล้องกับนโยบาย การดำเนินงานระบบดูแลช่วยเหลือนักเรียนและ ความปลอดภัยต่อเนื่อง ๓ ปีการศึกษา (๑ คะแนน)
		๑.๑.๓ โครงสร้างการบริหารมีความชัดเจนและคำสั่ง แต่งตั้งคณะกรรมการดำเนินงานระบบการดูแล ช่วยเหลือนักเรียน ความปลอดภัยและการนำ นักเรียนที่เสี่ยง/หลุดออกจากระบบกลับเข้าสู่ การเรียนรู้ในระบบ (๒ คะแนน)
	๑.๒ มีข้อมูลสารสนเทศโรงเรียน ในการดำเนินงานระบบ การดูแลช่วยเหลือนักเรียน ของทุกโรงเรียน (๕ คะแนน)	๑.๒.๑ มีข้อมูลสารสนเทศการคัดกรองนักเรียน ระบบการดูแลช่วยเหลือนักเรียน ความปลอดภัย ในทุกมิติ และข้อมูลนักเรียนที่ออกนอกระบบ ครอบคลุมทุกโรงเรียน
		๑.๒.๒ มีข้อมูลสารสนเทศระบบการดูแลช่วยเหลือ นักเรียน ความปลอดภัยของโรงเรียนและข้อมูล นักเรียนที่ออกนอกระบบ เป็นปัจจุบัน พร้อมใช้
		๑.๒.๓ มีวิธีการ/ระบบการจัดเก็บข้อมูลสารสนเทศการ ดูแลช่วยเหลือนักเรียน ความปลอดภัยของ โรงเรียนและข้อมูลนักเรียนที่ออกนอกระบบ
		๑.๒.๔ นำข้อมูลสารสนเทศของโรงเรียนมาใช้ในการบริหาร จัดการระบบการดูแลช่วยเหลือนักเรียน ความปลอดภัยและการนำนักเรียนที่หลุดออกจาก ระบบกลับเข้าสู่การเรียนรู้ในระบบ
	๑.๓ มีข้อมูลสารสนเทศนักเรียน ทุกคนอย่างรอบด้าน พร้อมให้การสนับสนุน (๕ คะแนน)	๑.๓.๑ มีข้อมูลการคัดกรองนักเรียนตามระบบ การดูแลช่วยเหลือนักเรียนและความปลอดภัย ในทุกมิติ ครอบคลุมทุกกลุ่ม (กลุ่มคัดกรอง)
		๑.๓.๒ มีข้อมูลสารสนเทศ ระบบการดูแลช่วยเหลือ นักเรียน ความปลอดภัยในโรงเรียน/สถานศึกษา และการนำนักเรียนที่หลุดออกจากระบบกลับเข้าสู่ การเรียนรู้ในระบบเป็นปัจจุบัน พร้อมใช้

ประเด็น	รายการพิจารณา	ประเด็นพิจารณา
		<p>๑.๓.๓ มีวิธีการ /ระบบการจัดเก็บข้อมูลสารสนเทศ ระบบการดูแลช่วยเหลือนักเรียน ความปลอดภัย ในโรงเรียน/สถานศึกษาและนักเรียนที่ออกนอกระบบของนักเรียนทุกคน</p>
		<p>๑.๓.๔ นำข้อมูลสารสนเทศของนักเรียนมาใช้ในการบริหารจัดการระบบการดูแลช่วยเหลือนักเรียน ความปลอดภัย ในโรงเรียน/สถานศึกษา และการนำนักเรียนที่หลุดออกจากระบบกลับเข้าสู่ การเรียนรู้ในระบบ (๒ คะแนน)</p>
	<p>๑.๔ แผนงาน/โครงการ สอดคล้องกับระบบ การดูแลช่วยเหลือนักเรียน และความปลอดภัย ตามบริบทของสำนักงาน เขตพื้นที่การศึกษา</p>	<p>๑.๔.๑ มีแผนงาน/ โครงการสนับสนุนงานระบบการดูแล ช่วยเหลือนักเรียน ความปลอดภัยและการนำ นักเรียนที่หลุดออกจากระบบกลับเข้าสู่การเรียนรู้ ในระบบที่สามารถนำไปสู่การปฏิบัติตามบริบท ของสำนักงานเขตพื้นที่การศึกษาได้ (๒ คะแนน)</p>
	<p>(๕ คะแนน)</p>	<p>๑.๔.๒ มีแผนงาน/ โครงการที่สอดคล้องกับสภาพปัญหา ของสำนักงานเขตพื้นที่การศึกษาและบริบทความ ต้องการด้านระบบการดูแลช่วยเหลือนักเรียน ความปลอดภัยและการนำนักเรียนที่หลุดออกจากระบบกลับเข้าสู่การเรียนรู้ในระบบ (๓ คะแนน)</p>
<p>๒. การดำเนินงานระบบ การดูแลช่วยเหลือ นักเรียน และการ เสริมสร้างความ ปลอดภัยในโรงเรียน ของสำนักงานเขต พื้นที่การศึกษา อย่างมีประสิทธิภาพ (๓๐ คะแนน)</p>	<p>๒.๑ การดำเนินงานตามขั้นตอน ของระบบการดูแล ช่วยเหลือนักเรียนของ สำนักงานเขตพื้นที่ การศึกษา</p>	<p>๒.๑.๑ มีการดำเนินงานตามแผนงาน/โครงการระบบ การดูแลช่วยนักเรียน ความปลอดภัยในโรงเรียน/ สถานศึกษาและการนำนักเรียนที่หลุดออกจากระบบกลับเข้าสู่การเรียนรู้ในระบบอย่างมี ประสิทธิภาพ (๒ คะแนน)</p>
	<p>และการเสริมสร้าง ความปลอดภัยในโรงเรียน (๕ คะแนน)</p>	<p>๒.๑.๒ มีการนำผลการดำเนินงานตามแผนงาน/โครงการ ระบบการดูแลช่วยนักเรียนและความปลอดภัย และการนำนักเรียนที่หลุดออกจากระบบกลับเข้าสู่ การเรียนรู้ในระบบไปพัฒนางานอย่างต่อเนื่อง (๒ คะแนน)</p>
		<p>๒.๑.๓ มีการสรุปและรายงานผลการดำเนินงานด้าน ระบบการดูแลช่วยเหลือนักเรียน ความปลอดภัย และการนำนักเรียนที่หลุดออกจากระบบกลับเข้าสู่ การเรียนรู้ในระบบ</p>
	<p>๒.๒ การส่งเสริม สนับสนุน การดำเนินงานระบบ การดูแลช่วยเหลือนักเรียน และการเสริมสร้างความ ปลอดภัยในโรงเรียน (๕ คะแนน)</p>	<p>๒.๒.๑ มีการสนับสนุน ส่งเสริมการดำเนินงาน ระบบการดูแลช่วยเหลือนักเรียนและ ความปลอดภัยในโรงเรียน/สถานศึกษาและการนำ นักเรียนที่หลุดออกจากระบบกลับเข้าสู่การเรียนรู้ ในระบบด้วยวิธีการที่หลากหลาย (๒ คะแนน)</p>

ประเด็น	รายการพิจารณา	ประเด็นพิจารณา
		<p>๒.๒.๒ การจัดกิจกรรมแลกเปลี่ยนเรียนรู้ การประชุมสัมมนา การศึกษาดูงาน การจัด การเรียนรู้ให้โรงเรียนด้านระบบการดูแลช่วยเหลือ นักเรียนและความปลอดภัยในโรงเรียน/ สถานศึกษาและการนำนักเรียนที่หลุดออกจาก ระบบกลับเข้าสู่การเรียนรู้ในระบบ (๒ คะแนน)</p> <p>๒.๒.๓ มีการยกย่องเชิดชูเกียรติและให้รางวัล การดำเนินงานระบบการดูแลช่วยเหลือนักเรียน และความปลอดภัยในโรงเรียน/สถานศึกษาและ การนำนักเรียนที่หลุดออกจากระบบกลับเข้าสู่การ เรียนรู้ในระบบ แก่โรงเรียน ครูและบุคลากร ทางการศึกษา และนักเรียน</p>
	<p>๒.๓ การดำเนินการพัฒนา ผู้บริหาร ครู และผู้รับผิดชอบระบบ การดูแลช่วยเหลือนักเรียน และการเสริมสร้าง ความปลอดภัยในโรงเรียน ของสำนักงานเขตพื้นที่ การศึกษา (๕ คะแนน)</p>	<p>๒.๓.๑ มีการดำเนินงานพัฒนาผู้บริหารต่อเนื่อง ๓ ปี การศึกษา (๒ คะแนน)</p> <p>๒.๓.๒ มีการดำเนินงานพัฒนาครู และผู้รับผิดชอบ ต่อเนื่อง ๓ ปีการศึกษา (๒ คะแนน)</p> <p>๒.๓.๓ มีการดำเนินงานพัฒนาบุคลากรทางการศึกษา ในเขตพื้นที่การศึกษาต่อเนื่อง ๓ ปีการศึกษา</p>
	<p>๒.๔ การส่งเสริมให้โรงเรียน ดำเนินการพัฒนาครู และบุคลากรทางการศึกษา เรื่องระบบการดูแล ช่วยเหลือนักเรียนและ การเสริมสร้าง ความปลอดภัยในโรงเรียน (๕ คะแนน)</p>	<p>๒.๔.๑ ส่งเสริมให้มีการขยายผลการพัฒนาครูและบุคลากร ทางการศึกษาครบทุกโรงเรียนอย่างต่อเนื่อง (๓ คะแนน)</p> <p>๒.๔.๒ ส่งเสริมให้มีการขยายผลการพัฒนาครูและบุคลากร ทางการศึกษาครบทุกคนอย่างต่อเนื่อง (๒ คะแนน)</p>
	<p>๒.๕ การนิเทศ กำกับ ติดตาม และประเมินผล การดำเนินงานระบบ การดูแลช่วยเหลือนักเรียน และการเสริมสร้าง ความปลอดภัยในโรงเรียน (๕ คะแนน)</p>	<p>๒.๕.๑ มีแผนการนิเทศ กำกับ ติดตามการดำเนินงาน ระบบการดูแลช่วยเหลือนักเรียนความปลอดภัย ในโรงเรียน/สถานศึกษาและการนำนักเรียนที่หลุด ออกจากระบบกลับเข้าสู่การเรียนรู้ในระบบ (๒ คะแนน)</p> <p>๒.๕.๒ มีเครื่องมือการนิเทศ กำกับ ติดตามการดำเนินงาน ระบบการดูแลช่วยเหลือนักเรียนความปลอดภัย ในโรงเรียน/สถานศึกษาและการนำนักเรียนที่หลุด ออกจากระบบกลับเข้าสู่การเรียนรู้ในระบบ</p>

ประเด็น	รายการพิจารณา	ประเด็นพิจารณา
		<p>๒.๕.๓ มีการบูรณาการการนิเทศ กำกับ ติดตาม การดำเนินงานระบบการดูแลช่วยเหลือนักเรียน ความปลอดภัยในโรงเรียน/สถานศึกษาและการนำนักเรียนที่หลุดออกจากระบบกลับเข้าสู่ การเรียนรู้ในระบบ</p> <p>๒.๕.๔ มีการนำผลการนิเทศ กำกับ ติดตาม มาใช้ในการ ปรับปรุง และพัฒนาการดำเนินงานระบบการดูแล ช่วยเหลือนักเรียน ความปลอดภัยในโรงเรียน/ สถานศึกษาและการนำนักเรียนที่หลุดออกจากระบบกลับเข้าสู่การเรียนรู้ในระบบ อย่างต่อเนื่อง</p>
	<p>๒.๖ การเสริมสร้างขวัญ กำลังใจ เผยแพร่ และประชาสัมพันธ์ ผลการดำเนินงาน ระบบการดูแลช่วยเหลือ นักเรียน และการเสริมสร้าง ความปลอดภัยในโรงเรียน (๕ คะแนน)</p>	<p>๒.๖.๑ มีข้อมูลการปฏิบัติดี ๆ (Best Practices) ของโรงเรียนและสำนักงานเขตพื้นที่การศึกษา</p> <p>๒.๖.๒ แสดงตัวอย่างปฏิบัติดี ๆ (Best Practices) ของโรงเรียนและสำนักงานอย่างน้อย ๒ ตัวอย่าง (๒ คะแนน)</p> <p>๒.๖.๓ มีการเผยแพร่ และประชาสัมพันธ์ผล การปฏิบัติงานที่เป็นเลิศ (Best Practices) จากโรงเรียนและสำนักงานเขตพื้นที่การศึกษา ที่หลากหลาย</p>
<p>๓. การมีส่วนร่วม ดำเนินงานระบบ การดูแลช่วยเหลือ นักเรียนและ ความปลอดภัย ในโรงเรียนของภาคี เครือข่าย (๒๐ คะแนน)</p>	<p>๓.๑ การสร้างภาคีเครือข่าย ระบบการดูแลช่วยเหลือ นักเรียนและการ เสริมสร้างความปลอดภัย ในโรงเรียนที่มีคุณภาพ (๑๐ คะแนน)</p> <p>๓.๒ การดำเนินงานระบบ การดูแลช่วยเหลือนักเรียน และการเสริมสร้าง ความปลอดภัยในโรงเรียน ร่วมกับภาคีเครือข่าย อย่างมีประสิทธิภาพ (๑๐ คะแนน)</p>	<p>๓.๑.๑ มีข้อมูล สารสนเทศด้านภาคีเครือข่าย</p> <p>๓.๑.๒ แสดงตัวอย่างภาคีเครือข่ายอย่างน้อย ๔ กลุ่ม</p> <p>๓.๑.๓ มีวิธีการสร้างภาคีเครือข่ายอย่างหลากหลาย</p> <p>๓.๑.๔ มีวิธีการดูแล ดำรง รักษาภาคีเครือข่าย</p> <p>๓.๑.๕ มีการสร้างความตระหนัก ความรู้ความเข้าใจ ในบทบาทหน้าที่ของภาคีเครือข่ายให้กับ โรงเรียน (ข้อละ ๒ คะแนน)</p> <p>๓.๒.๑ มีแผนงาน/โครงการร่วมกับภาคีเครือข่าย</p> <p>๓.๒.๒ มีการดำเนินงานระหว่างสำนักงานเขตพื้นที่ การศึกษากับภาคีเครือข่ายอย่างต่อเนื่อง</p> <p>๓.๒.๓ มีการดำเนินงานระหว่างโรงเรียนกับภาคีเครือข่าย อย่างต่อเนื่อง</p> <p>๓.๒.๔ แสดงตัวอย่างผลการดำเนินงานร่วมกับภาคี เครือข่ายอย่างน้อย ๒ ตัวอย่าง</p> <p>๓.๓.๕ มีการสรุปผลการดำเนินงานร่วมกับภาคีเครือข่าย ของสำนักงานเขตพื้นที่การศึกษาและโรงเรียน (ข้อละ ๒ คะแนน)</p>

ประเด็น	รายการพิจารณา	ประเด็นพิจารณา
<p>๔. ความสำเร็จของการดำเนินงานระบบการดูแลช่วยเหลือนักเรียนและการเสริมสร้างความปลอดภัยในโรงเรียน</p> <p>(๓๐ คะแนน)</p>	<p>๔.๑ ผลที่ปรากฏกับนักเรียน</p> <p>(๑๐ คะแนน)</p>	๔.๑.๑ นักเรียนในโรงเรียนทุกโรงเรียนได้รับการพัฒนาและการเสริมสร้างทักษะชีวิต
		๔.๑.๒ นักเรียนทุกโรงเรียนได้รับการดูแล ปกป้อง ให้ได้รับความปลอดภัยสอดคล้องกับเป้าหมายของสำนักงานเขตพื้นที่การศึกษา
		๔.๑.๓ นักเรียนได้รับการยกย่อง ชมเชย และรางวัล ที่เกี่ยวกับระบบการดูแลช่วยเหลือนักเรียนและความปลอดภัย
		๔.๑.๔ นักเรียนได้รับโอกาสและความเสมอภาคในการศึกษาจนจบหลักสูตร
		๔.๑.๕ นักเรียนที่ออกนอกระบบได้กลับเข้าสู่การเรียนรู้ในระบบ (ข้อละ ๒ คะแนน)
	<p>๔.๒ ผลที่ปรากฏกับโรงเรียน</p> <p>(๑๐ คะแนน)</p>	๔.๒.๑ โรงเรียนในสังกัดมีนวัตกรรมหรือวิธีปฏิบัติที่เป็นเลิศ (Best Practices)
		๔.๒.๒ โรงเรียนมีการพัฒนาต่อยอด เผยแพร่นวัตกรรมหรือวิธีปฏิบัติที่เป็นเลิศ (Best Practices)
		๔.๒.๓ แสดงตัวอย่างนวัตกรรมจากโรงเรียนอย่างน้อย ๒ นวัตกรรมทั้งนี้ไม่ซ้ำกับข้อ ๒.๖.๑
		๔.๒.๔ โรงเรียนได้รับรางวัลที่เกี่ยวกับระบบการดูแลช่วยเหลือนักเรียนและความปลอดภัย ใน ๓ ปีการศึกษาที่ผ่านมา อย่างน้อย ๒ โรงเรียน
		๔.๒.๕ โรงเรียนได้รับรางวัลที่เกี่ยวกับระบบการดูแลช่วยเหลือนักเรียนและความปลอดภัยในปี การศึกษานี้ อย่างน้อย ๑ โรงเรียน (ข้อละ ๒ คะแนน)
	<p>๔.๓ ผลที่ปรากฏกับสำนักงานเขตพื้นที่การศึกษา</p> <p>(๑๐ คะแนน)</p>	๔.๓.๑ สำนักงานเขตพื้นที่การศึกษามีนวัตกรรมหรือวิธีปฏิบัติที่เป็นเลิศ (Best Practices) ด้านการส่งเสริมระบบการดูแลช่วยเหลือนักเรียนและความปลอดภัย (๓ คะแนน)
		๔.๓.๒ สำนักงานเขตพื้นที่การศึกษามีการพัฒนาต่อยอด นวัตกรรมหรือวิธีปฏิบัติ (๒ คะแนน)
		๔.๓.๓ แสดงตัวอย่างนวัตกรรมจากโรงเรียนอย่างน้อย ๒ นวัตกรรมทั้งนี้ไม่ซ้ำกับข้อ ๒.๖.๑ (๓ คะแนน)
		๔.๓.๔ สำนักงานเขตพื้นที่การศึกษาได้รับรางวัล ในระดับต่าง ๆ ที่เกี่ยวกับระบบการดูแลช่วยเหลือ นักเรียนและความปลอดภัยในโรงเรียน/ สถานศึกษา (๒ คะแนน)

ภาคผนวก ก

**รายชื่อคณะกรรมการผู้ทรงคุณวุฒิ
ที่สำนักงานคณะกรรมการการศึกษาขั้นพื้นฐานกำหนด**

ที่ปรึกษา

- | | |
|------------------------|---|
| ๑. นายอัมพร พินะสา | เลขาธิการคณะกรรมการการศึกษาขั้นพื้นฐาน |
| ๒. นายเทอดชาติ ชัยพงษ์ | ผู้ช่วยเลขาธิการคณะกรรมการการศึกษาขั้นพื้นฐาน |
| ๓. นายไชยา กัญญาพันธ์ | ที่ปรึกษาพิเศษ |

คณะกรรมการกลาง

- | | |
|-------------------------------|---|
| ๑. นายนิสิต เนินเพิ่มพิสุทธิ์ | รองผู้อำนวยการสำนักงานเขตพื้นที่การศึกษามัธยมศึกษา เขต ๑
ปฏิบัติหน้าที่ผู้อำนวยการศูนย์เฉพาะกิจคุ้มครองและช่วยเหลือเด็กนักเรียน |
| ๒. นางสาวเกษม เทพสิทธิ์ | นักวิชาการศึกษานานาชาติพิเศษ |
| ๓. นางสาวสุดจิตร ไทรนิ่มนวล | นักวิชาการศึกษานานาชาติพิเศษ |
| ๔. นายยุทธนา สำราญกิจ | รองผู้อำนวยการสำนักงานเขตพื้นที่การศึกษาประถมศึกษากรุงเทพมหานคร
ปฏิบัติหน้าที่รองผู้อำนวยการศูนย์เฉพาะกิจคุ้มครองและช่วยเหลือเด็กนักเรียน |
| ๕. นางนภาพร แสงนิล | รองผู้อำนวยการสำนักงานเขตพื้นที่การศึกษามัธยมศึกษาลำปาง ลำพูน
ปฏิบัติหน้าที่รองผู้อำนวยการศูนย์เฉพาะกิจคุ้มครองและช่วยเหลือเด็กนักเรียน |
| ๖. นางชรินดา พิมพ์บุตร | รองผู้อำนวยการสำนักงานเขตพื้นที่การศึกษาประถมศึกษาสกลนคร เขต ๑
ปฏิบัติหน้าที่รองผู้อำนวยการศูนย์เฉพาะกิจคุ้มครองและช่วยเหลือเด็กนักเรียน |
| ๗. นายนรินทร์ แข่งล้ำ | รองผู้อำนวยการสำนักงานเขตพื้นที่การศึกษามัธยมศึกษาพังงา ภูเก็ต ระนอง
ปฏิบัติหน้าที่รองผู้อำนวยการศูนย์เฉพาะกิจคุ้มครองและช่วยเหลือเด็กนักเรียน |

คณะกรรมการผู้ทรงคุณวุฒิ

- | | |
|---------------------------------|----------------|
| ๑. นางสาววิภา อัครธรรม | ข้าราชการบำนาญ |
| ๒. นางสาวพันธ์ กัญญาพันธ์ | ข้าราชการบำนาญ |
| ๓. นางกรแก้ว ถนอมกลาง | ข้าราชการบำนาญ |
| ๔. นางชิตเจน ไทยแท้ | ข้าราชการบำนาญ |
| ๕. นายสุรศักดิ์ สว่างศรีรัตน์ | ข้าราชการบำนาญ |
| ๖. นายเกรียงพงศ์ ภูมิราช | ข้าราชการบำนาญ |
| ๗. นางสาวยุพา จันทรมิตตรี | ข้าราชการบำนาญ |
| ๘. นางสาวรัตติมา พานิชอนุรักษ์ | ข้าราชการบำนาญ |
| ๙. นายมณฑิยา ม่วงศรีศักดิ์ | ข้าราชการบำนาญ |
| ๑๐. นางสาวสุนิศา สุขผลิน | ข้าราชการบำนาญ |
| ๑๑. นายสุรรัตน์ สรวงสิงห์ | ข้าราชการบำนาญ |
| ๑๒. นางกอบกมล ทบบัณฑิต | ข้าราชการบำนาญ |
| ๑๓. นายคณพศ ทวยภา | ข้าราชการบำนาญ |
| ๑๔. นางพงษ์จันทร์ ประชุมวรรณ | ข้าราชการบำนาญ |
| ๑๕. นางอุบลวรรณ แสนมหาภัย | ข้าราชการบำนาญ |
| ๑๖. นายธีระวัฒน์ ชัยยุทธยรรยง | ข้าราชการบำนาญ |
| ๑๗. ว่าที่ ร.ต.ประสงค์ สังขะไชย | ข้าราชการบำนาญ |

๑๘.	นายคมสิน ศรีมานะศักดิ์	ข้าราชการบำนาญ
๑๙.	นายมรกต กลัดสอาด	ข้าราชการบำนาญ
๒๐.	นางปรานอม ประทีปทวี	ข้าราชการบำนาญ
๒๑.	นายไชยา กัญญาพันธ์	ข้าราชการบำนาญ
๒๒.	นายวิชิต พลบำรุง	ข้าราชการบำนาญ
๒๓.	นางสาวดรุณี พรประเสริฐ	ข้าราชการบำนาญ
๒๔.	นางธนิมา เจริญสุข	ข้าราชการบำนาญ
๒๕.	นายสถาพร วิสาภารถ	ข้าราชการบำนาญ
๒๖.	นายวุฒิศักดิ์ เหล็กคำ	ข้าราชการบำนาญ
๒๗.	นายภักดี เหมทานนท์	ผู้อำนวยการโรงเรียนเบญจมราชูทิศ นครศรีธรรมราช สำนักงานเขตพื้นที่การศึกษามัธยมศึกษาานครศรีธรรมราช
๒๘.	นายจุมพล ทองใหม่	ผู้อำนวยการโรงเรียนเบญจมราชูทิศ ปัตตานี สำนักงานเขตพื้นที่การศึกษามัธยมศึกษาปัตตานี
๒๙.	นางชุตินา ก้อนสมบัติ	ผู้อำนวยการโรงเรียนน่านประชาอุทิศ สำนักงานเขตพื้นที่การศึกษามัศึกษาน่าน
๓๐.	นางธิดา เสมอใจ	ผู้อำนวยการโรงเรียนท่าวังผาพิทยาคม สำนักงานเขตพื้นที่การศึกษามัศึกษาน่าน
๓๑.	นายสุรวุฒิ เอี้ยวสกุล	ผู้อำนวยการโรงเรียนบ้านกะหลิม สำนักงานเขตพื้นที่การศึกษาประถมศึกษาอุ้งค้อ
๓๒.	นายอดิศักดิ์ คงทัต	ผู้อำนวยการโรงเรียนวัดสำโรง สำนักงานเขตพื้นที่การศึกษาประถมศึกษานครปฐม เขต ๒
๓๓.	นางสาวคาศิยะห์ อามานะกุล	ผู้อำนวยการโรงเรียนสังวาลย์วิท ๕ สำนักงานเขตพื้นที่การศึกษาประถมศึกษายะลา เขต ๓
๓๔.	นายเกรียงศักดิ์ คัมภีรา	ศึกษานิเทศก์ชำนาญการพิเศษ สำนักงานเขตพื้นที่การศึกษาประถมศึกษานครราชสีมา เขต ๗
๓๕.	นายณรงค์ ศิริเมือง	ผู้อำนวยการโรงเรียนสมเด็จพระปิยมหาราชรมณียเขต จังหวัดกาญจนบุรี สำนักบริหารงานการศึกษาพิเศษ
๓๖.	นายมีเกียรติ นาสมตรี	ผู้อำนวยการโรงเรียนอุบลปัญญาคุณ สำนักบริหารงานการศึกษาพิเศษ
๓๗.	นางสรวิทย์ ดอกกุหลาบ	ผู้อำนวยการโรงเรียนโรงเรียนสุพรรณบุรีปัญญาคุณ สำนักบริหารงานการศึกษาพิเศษ
๓๘.	นางเงาแซ เตือดขุนทด	ผู้อำนวยการโรงเรียนฉะเชิงเทราปัญญาคุณ สำนักบริหารงานการศึกษาพิเศษ
๓๙.	นายทวีศักดิ์ ตั้งอารีอรุณ	ผู้อำนวยการโรงเรียนราชประชานุเคราะห์ ๒๗ จังหวัดหนองคาย สำนักบริหารงานการศึกษาพิเศษ
๔๐.	นายวิจิตร พิมพกรรม	ผู้อำนวยการโรงเรียนโรงเรียนโสตศึกษาจังหวัดสุรินทร์ สำนักบริหารงานการศึกษาพิเศษ

ภาคผนวก ข

แบบรายงาน
การดำเนินงานระบบการดูแลช่วยเหลือนักเรียนของโรงเรียน/สถานศึกษา
สังกัดสำนักงานคณะกรรมการการศึกษาขั้นพื้นฐาน

- คำชี้แจง**
๑. โรงเรียน/สถานศึกษารายงานผลการดำเนินงานระบบการดูแลช่วยเหลือนักเรียน
 ๒. โรงเรียน/สถานศึกษาบันทึกข้อมูลรายละเอียดในแบบรายงานให้ถูกต้องครบถ้วน (เอกสารข้อมูลไม่เกิน ๑๒ หน้ากระดาษ A๔)
 ๓. แบบเอกสารหลักฐานประกอบ (ภาคผนวกไม่เกิน ๒๐ หน้ากระดาษ A๔)

๑. ข้อมูลโรงเรียน/สถานศึกษา

โรงเรียน/สถานศึกษา.....สังกัดสำนักงานเขตพื้นที่การศึกษา.....
 สถานที่ตั้ง.....
 โทรศัพท์.....เปิดสอนระดับชั้น.....
 จำนวนนักเรียน.....คน จำนวนครูและบุคลากรทางการศึกษา.....คน
 ชื่อผู้อำนวยการโรงเรียน/ผู้บริหารสถานศึกษา.....
 หมายเลขโทรศัพท์มือถือ.....

๒. ให้โรงเรียน/สถานศึกษา เขียนรายงานผลการบริหารจัดการและการดำเนินงานระบบการดูแลช่วยเหลือนักเรียนของโรงเรียน/สถานศึกษา (เป็นผลงานปีการศึกษา ๒๕๖๒ - ๒๕๖๔) ครอบคลุมทั้ง ๕ ประเด็นต่อไปนี้

- (๑) การบริหารจัดการระบบการดูแลช่วยเหลือนักเรียนและความปลอดภัยของโรงเรียน/สถานศึกษา ที่สะท้อนการดำเนินงานอย่างต่อเนื่อง ๓ ปีการศึกษา (ปี พ.ศ.๒๕๖๒ - ๒๕๖๔) ให้เห็นถึงแนวคิด และวิธีการที่สอดคล้องกับสภาพปัญหาและบริบทของโรงเรียน/สถานศึกษา
- (๒) การดำเนินงานระบบการดูแลช่วยเหลือนักเรียน และความปลอดภัยในโรงเรียน/สถานศึกษา อย่างมีประสิทธิภาพ
- (๓) การมีส่วนร่วมของภาคีเครือข่ายทุกภาคส่วนที่เกี่ยวข้องในการดูแลช่วยเหลือนักเรียน และความปลอดภัยของโรงเรียน/สถานศึกษา
- (๔) การส่งเสริม สนับสนุน นิเทศ ติดตาม และประเมินผลการดำเนินงานส่งผลต่อประสิทธิภาพระบบ การดูแลช่วยเหลือนักเรียนและความปลอดภัยในโรงเรียน/สถานศึกษา
- (๕) ความสำเร็จของการดำเนินงานระบบการดูแลช่วยเหลือนักเรียนและความปลอดภัยในโรงเรียน/สถานศึกษา

ขอรับรองว่าข้อมูลข้างต้นเป็นความจริงทุกประการ

(ลงชื่อ)

(.....)

ผู้อำนวยการโรงเรียน/ผู้บริหารสถานศึกษา

...../...../.....

เอกสารหลักฐานประกอบ/ภาคผนวก เช่น

- (๑) แผนภูมิการบริหารจัดการระบบการดูแลช่วยเหลือนักเรียนของโรงเรียน/สถานศึกษา
- (๒) หลักฐานประกอบที่แสดงให้เห็นว่านักเรียนทุกคนได้รับการดูแลช่วยเหลือและคุ้มครองอย่างทั่วถึงและใกล้ชิด ส่งผลต่อคุณภาพการจัดการศึกษาของโรงเรียน/สถานศึกษาในภาพรวมสูงขึ้น นักเรียนมีคุณลักษณะที่พึงประสงค์ตามหลักสูตร มีทักษะชีวิต ปลอดภัยจากการออกกลางคืน และปลอดภัยสารเสพติด รวมทั้งอบายมุขทั้งปวง
- (๓) หลักฐานประกอบที่แสดงให้เห็นว่าครูได้รับการพัฒนาให้มีความรู้ความเข้าใจและทักษะในการปฏิบัติงาน การดูแลช่วยเหลือนักเรียน และสะท้อนให้เห็นถึงขวัญกำลังใจและคุณภาพการปฏิบัติงานของครู
- (๔) หลักฐานประกอบการมีส่วนร่วมของภาคีเครือข่ายทุกภาคส่วนที่เกี่ยวข้องในการดูแลช่วยเหลือนักเรียนของโรงเรียน/สถานศึกษา
- (๕) หลักฐานประกอบผลการดำเนินงานตามสภาพความสำเร็จของระบบการดูแลช่วยเหลือนักเรียน
- (๖) หลักฐานประกอบการส่งเสริมสนับสนุน เสริมสร้างขวัญกำลังใจ ติดตาม นิเทศ และประเมินผลการดำเนินงานระบบการดูแลช่วยเหลือนักเรียนของโรงเรียน/สถานศึกษาตามสภาพจริง
- (๗) ผลงานที่สะท้อนความสำเร็จของโรงเรียน/สถานศึกษาในการดูแลช่วยเหลือนักเรียนอย่างเป็นองค์รวมทุกด้าน
- (๘) ผลงานของโรงเรียน/สถานศึกษาที่เกิดจากการบริหารจัดการระบบการดูแลช่วยเหลือนักเรียนที่มีคุณภาพสูงเพียงพอที่จะสามารถนำไปเผยแพร่ได้

แบบประเมินตนเองของโรงเรียน/สถานศึกษาเพื่อรับรางวัลระบบการดูแลช่วยเหลือนักเรียน

ประเด็น	รายการพิจารณา	น้ำหนัก คะแนน	คะแนน
๑. การบริหารจัดการระบบการดูแลช่วยเหลือนักเรียนที่สะท้อนการดำเนินงานอย่างต่อเนื่อง ๓ ปีการศึกษา (ปี ๒๕๖๒ - ๒๕๖๔) ให้เห็นถึงแนวคิดและวิธีการที่สอดคล้องกับสภาพปัญหาและบริบทของโรงเรียน/สถานศึกษา พิจารณาจากประเด็นต่อไปนี้	๑.๑ นโยบายการดำเนินงานระบบการดูแลช่วยเหลือนักเรียนและความปลอดภัยในโรงเรียน/สถานศึกษา	๕	๑๕
	๑.๒ ข้อมูลสารสนเทศระบบการดูแลช่วยเหลือนักเรียนและความปลอดภัยในโรงเรียน/สถานศึกษา	๓	
	๑.๓ ข้อมูลสารสนเทศของโรงเรียน/สถานศึกษาที่เกี่ยวข้องกับระบบการดูแลช่วยเหลือนักเรียน	๔	
	๑.๔ ข้อมูลสารสนเทศเกี่ยวกับความปลอดภัยในโรงเรียน/สถานศึกษา เช่น ข้อมูลอุบัติเหตุ - ความเสี่ยง	๓	
๒. การดำเนินงานระบบการดูแลช่วยเหลือนักเรียนและความปลอดภัยในโรงเรียน/สถานศึกษาอย่างมีประสิทธิภาพ พิจารณาจากประเด็นต่อไปนี้	๒.๑ วิธีการดำเนินงานระบบการดูแลช่วยเหลือนักเรียนในโรงเรียน/สถานศึกษาครบทั้ง ๕ ขั้นตอน โดยดำเนินงานสอดคล้องกันอย่างเป็นระบบครบวงจร	๑๐	๒๕
	๒.๒ การดำเนินการเสริมสร้าง พัฒนาทักษะชีวิตอย่างเป็นรูปธรรม	๕	
	๒.๓ การดำเนินงานด้านการสร้างความปลอดภัยในโรงเรียน/สถานศึกษาและการคุ้มครองนักเรียนอย่างเป็นรูปธรรม	๕	
	๒.๔ การดำเนินการเพื่อนำนักเรียนที่หลุดออกจากระบบเข้าสู่การเรียนรู้ในระบบอย่างเป็นรูปธรรม	๕	
๓. การมีส่วนร่วมของภาคีเครือข่ายทุกภาคส่วนที่เกี่ยวข้องในการดูแลช่วยเหลือนักเรียน และส่งเสริมความปลอดภัยของโรงเรียน/สถานศึกษา พิจารณาจากประเด็นต่อไปนี้	๓.๑ ข้อมูลภาคีเครือข่าย และวิธีการสร้างเครือข่ายที่มีประสิทธิภาพ	๕	๑๕
	๓.๒ การมีส่วนร่วมของภาคีเครือข่ายในการส่งเสริม สนับสนุน ป้องกัน ช่วยเหลือ และคุ้มครองนักเรียนร่วมกับสถานศึกษาอย่างมีประสิทธิภาพ	๕	
	๓.๓ การมีส่วนร่วมของภาคีเครือข่ายในการส่งเสริมความปลอดภัยในโรงเรียน/สถานศึกษา	๕	
๔. การส่งเสริม สนับสนุน นิเทศ ติดตาม และประเมินผลการดำเนินงานส่งผลต่อประสิทธิภาพระบบการดูแลช่วยเหลือนักเรียนและความปลอดภัยในโรงเรียน/สถานศึกษา พิจารณาจากประเด็นต่อไปนี้	๔.๑ การพัฒนาครูและบุคลากรทางการศึกษาให้มีความตระหนัก มีความรู้ ความเข้าใจระบบการดูแลช่วยเหลือนักเรียน การเสริมสร้าง พัฒนาทักษะชีวิต การเสริมสร้างความปลอดภัย การคุ้มครองนักเรียน และการนำนักเรียนที่หลุดออกจากระบบกลับเข้าสู่การเรียนในระบบ	๑๐	๒๐
	๔.๒ การนิเทศ ติดตาม ส่งเสริม สนับสนุนและให้ขวัญกำลังใจแก่ครูและบุคลากรทางการศึกษาในการดำเนินงานการดูแลช่วยเหลือนักเรียน การเสริมสร้างทักษะชีวิต การเสริมสร้างความปลอดภัย การคุ้มครองนักเรียน และการนำนักเรียนที่หลุดออกจากระบบกลับเข้าสู่การเรียนในระบบอย่างต่อเนื่อง	๕	

ประเด็น	รายการพิจารณา	น้ำหนัก คะแนน	คะแนน
	๔.๓ การประเมินผลการดำเนินงานระบบการดูแลช่วยเหลือนักเรียน การเสริมสร้าง พัฒนาทักษะชีวิต การเสริมสร้างความปลอดภัย การคุ้มครองนักเรียน และการนำนักเรียนที่หลุดออกจากระบบ กลับเข้าสู่การเรียนในระบบ เพื่อปรับปรุงพัฒนาการดำเนินงาน อย่างต่อเนื่องและยั่งยืน	๕	
๕. ความสำเร็จของการ ดำเนินงานระบบการดูแล ช่วยเหลือนักเรียน และ ความปลอดภัยใน โรงเรียน/สถานศึกษา พิจารณาจากประเด็น ต่อไปนี้	๕.๑ ระบบการดูแลช่วยเหลือนักเรียน การเสริมสร้างพัฒนาทักษะ ชีวิต การคุ้มครองนักเรียน และการนำนักเรียนที่หลุดออกจากระบบ กลับเข้าสู่การเรียนในระบบ มีผลต่อคุณภาพของนักเรียน	๑๐	๒๕
	๕.๒ นักเรียนสามารถดูแล ช่วยเหลือตนเองได้ตามวัย	๕	
	๕.๓ นักเรียนมีความปลอดภัยครอบคลุมทุกด้าน	๕	
	๕.๔ ระบบการดูแลช่วยเหลือนักเรียน การเสริมสร้าง พัฒนาทักษะ ชีวิตการคุ้มครองนักเรียน และการนำนักเรียนที่หลุดออกจากระบบ กลับเข้าสู่การเรียนในระบบ ส่งผลต่อคุณภาพนักเรียน ประสิทธิภาพของโรงเรียน/สถานศึกษาและชุมชนท้องถิ่น สะท้อนความพึงพอใจต่อโรงเรียนในการดูแลช่วยเหลือนักเรียน	๕	
รวม		๑๐๐	๑๐๐

ลงชื่อ.....

(.....)

ตำแหน่ง.....

ภาคผนวก ค

แบบรายงาน

การดำเนินงานระบบการดูแลช่วยเหลือนักเรียนของสำนักงานเขตพื้นที่การศึกษา

- คำชี้แจง** ๑. สำนักงานเขตพื้นที่การศึกษารายงานผลการดำเนินงานระบบการดูแลช่วยเหลือนักเรียน
 ๒. สำนักงานเขตพื้นที่การศึกษำบันทึกข้อมูลรายละเอียดในแบบรายงานให้ถูกต้องครบถ้วน
 (เอกสารข้อมูลไม่เกิน ๑๒ หน้ากระดาษ A๔)
 ๓. แนบเอกสารหลักฐานประกอบ (ภาคผนวกไม่เกิน ๒๐ หน้ากระดาษ A๔)

๑. ข้อมูลสำนักงานเขตพื้นที่การศึกษา

สำนักงานเขตพื้นที่การศึกษา
 สถานที่ตั้ง.....
 โทรศัพท์..... จำนวนโรงเรียน.....แห่ง
 ชื่อผู้อำนวยการสำนักงานเขตพื้นที่การศึกษา.....หมายเลขโทรศัพท์มือถือ.....

๒. ให้สำนักงานเขตพื้นที่การศึกษาเขียนรายงานการดำเนินงานระบบการดูแลช่วยเหลือนักเรียนที่สำนักงานเขตพื้นที่การศึกษาดำเนินการขับเคลื่อน ๓ ปีการศึกษาซ้อนหลัง (ปีการศึกษา ๒๕๖๒ - ๒๕๖๔) ครอบคลุมทั้ง ๔ ประเด็นต่อไปนี้

- (๑) การบริหารจัดการระบบการดูแลช่วยเหลือนักเรียนและความปลอดภัยในโรงเรียนของสำนักงานเขตพื้นที่การศึกษา
- (๒) การดำเนินงานระบบการดูแลช่วยเหลือนักเรียนและความปลอดภัยในโรงเรียนของสำนักงานเขตพื้นที่การศึกษาอย่างมีประสิทธิภาพ
- (๓) การมีส่วนร่วมดำเนินงานระบบการดูแลช่วยเหลือนักเรียนและความปลอดภัยในโรงเรียนของภาคีเครือข่าย
- (๔) ความสำเร็จของการดำเนินงานระบบการดูแลช่วยเหลือนักเรียนและความปลอดภัยในโรงเรียน

ขอรับรองว่า ข้อมูลข้างต้นเป็นความจริงทุกประการ

(ลงชื่อ)

(.....)

ผู้อำนวยการสำนักงานเขตพื้นที่การศึกษา

...../...../.....

เอกสารหลักฐานประกอบ/ภาคผนวก เช่น

- (๑) แผนภูมิการบริหารจัดการระบบการดูแลช่วยเหลือนักเรียนของสำนักงานเขตพื้นที่การศึกษา
- (๒) หลักฐานประกอบที่แสดงให้เห็นว่าโรงเรียนทุกโรงเรียนได้รับการสนับสนุน ส่งเสริม ให้สามารถดูแลนักเรียนทุกคนได้อย่างทั่วถึงและใกล้ชิด
- (๓) หลักฐานประกอบที่แสดงให้เห็นว่าครูและบุคลากรทางการศึกษาได้รับการพัฒนาให้มีความรู้ความเข้าใจและทักษะในการดูแลช่วยเหลือนักเรียนอย่างมีประสิทธิภาพ
- (๔) หลักฐานประกอบการมีส่วนร่วมของภาคีเครือข่ายทุกภาคส่วนที่เกี่ยวข้องในการดูแลช่วยเหลือนักเรียน
- (๕) หลักฐานประกอบการส่งเสริม สนับสนุน เสริมสร้างขวัญกำลังใจ ติดตาม นิเทศและประเมินผลการดำเนินงานระบบการดูแลช่วยเหลือนักเรียนของครูและบุคลากรทางการศึกษาในโรงเรียนตามสภาพจริง
- (๖) หลักฐานที่สะท้อนให้เห็นการบริหารจัดการระบบการดูแลช่วยเหลือนักเรียนของสำนักงานเขตพื้นที่การศึกษา
- (๗) ผลงานที่สะท้อนความสำเร็จที่เกิดจากการบริหารจัดการระบบการดูแลช่วยเหลือนักเรียนของสำนักงานเขตพื้นที่การศึกษา

แบบประเมินตนเองของสำนักงานเขตพื้นที่การศึกษาเพื่อรับรางวัลระบบการดูแลช่วยเหลือนักเรียน

ประเด็น	รายการพิจารณา	น้ำหนัก คะแนน	คะแนน
๑. การบริหารจัดการระบบการดูแลช่วยเหลือนักเรียนของสำนักงานเขตพื้นที่การศึกษา	๑.๑ นโยบาย/จุดเน้น การดำเนินงานระบบการดูแลช่วยเหลือนักเรียนและความปลอดภัยในโรงเรียนของสำนักงานเขตพื้นที่การศึกษา	๕	๒๐
	๑.๒ มีข้อมูลสารสนเทศโรงเรียนในการดำเนินงานระบบการดูแลช่วยเหลือนักเรียนของทุกโรงเรียน	๕	
	๑.๓ มีข้อมูลสารสนเทศนักเรียนทุกคนอย่างรอบด้านพร้อมให้การสนับสนุน	๕	
	๑.๔ แผนงาน/โครงการ สอดคล้องกับระบบการดูแลช่วยเหลือนักเรียนและความปลอดภัยตามบริบทของสำนักงานเขตพื้นที่การศึกษา	๕	
๒. การดำเนินงานระบบการดูแลช่วยเหลือนักเรียนและการเสริมสร้างความปลอดภัยในโรงเรียนของสำนักงานเขตพื้นที่การศึกษาอย่างมีประสิทธิภาพ	๒.๑ การดำเนินงานตามขั้นตอนของระบบการดูแลช่วยเหลือนักเรียนของสำนักงานเขตพื้นที่การศึกษาและการเสริมสร้างความปลอดภัยในโรงเรียน	๕	๓๐
	๒.๒ การส่งเสริม สนับสนุนการดำเนินงานระบบการดูแลช่วยเหลือนักเรียน และการเสริมสร้างความปลอดภัยในโรงเรียน	๕	
	๒.๓ การดำเนินการพัฒนาผู้บริหาร ครู และผู้รับผิดชอบระบบการดูแลช่วยเหลือนักเรียน และการเสริมสร้างความปลอดภัยในโรงเรียน ของสำนักงานเขตพื้นที่การศึกษา	๕	
	๒.๔ การส่งเสริมให้โรงเรียนดำเนินการพัฒนาครูและบุคลากรทางการศึกษาเรื่องระบบการดูแลช่วยเหลือนักเรียน และการเสริมสร้างความปลอดภัยในโรงเรียน	๕	
	๒.๕ การนิเทศ กำกับ ติดตามและประเมินผลการดำเนินงานระบบการดูแลช่วยเหลือนักเรียนและการเสริมสร้างความปลอดภัยในโรงเรียน	๕	
	๒.๖ การเสริมสร้างขวัญ กำลังใจ เผยแพร่ และประชาสัมพันธ์ผลการดำเนินงานระบบการดูแลช่วยเหลือนักเรียน และการเสริมสร้างความปลอดภัยในโรงเรียน	๕	
๓. การมีส่วนร่วมดำเนินงานระบบการดูแลช่วยเหลือนักเรียนและความปลอดภัยในโรงเรียนของภาคีเครือข่าย	๓.๑ การสร้างภาคีเครือข่ายระบบการดูแลช่วยเหลือนักเรียน และการเสริมสร้างความปลอดภัยในโรงเรียนที่มีคุณภาพ	๑๐	๒๐
	๓.๒ การดำเนินงานระบบการดูแลช่วยเหลือนักเรียน และการเสริมสร้างความปลอดภัยในโรงเรียนร่วมกับภาคีเครือข่ายอย่างมีประสิทธิภาพ	๑๐	
๔.	๔.๑ ผลที่ปรากฏกับนักเรียน	๑๐	๓๐

ประเด็น	รายการพิจารณา	น้ำหนัก คะแนน	คะแนน
ความสำเร็จของการ ดำเนินงานระบบการดูแล ช่วยเหลือนักเรียนและการ เสริมสร้างความปลอดภัย ในโรงเรียน	๔.๒ ผลที่ปรากฏกับโรงเรียน	๑๐	
	๔.๓ ผลที่ปรากฏกับสำนักงานเขตพื้นที่การศึกษา	๑๐	
รวม		๑๐๐	๑๐๐

ลงชื่อ.....

(.....)

ตำแหน่ง.....

ภาคผนวก ง

กำหนดการคัดเลือกสถานศึกษาและสำนักงานเขตพื้นที่การศึกษา
เพื่อรับรางวัลระบบการดูแลช่วยเหลือนักเรียน ประจำปี ๒๕๖๕

กิจกรรม	กำหนดการ
๑. โรงเรียน และสำนักงานเขตพื้นที่การศึกษาประเมินตนเองและส่งผลงานเพื่อเข้ารับการคัดเลือกระดับสำนักงานเขตพื้นที่การศึกษา	๓๑ พฤษภาคม ๒๕๖๕
๒. โรงเรียน/สถานศึกษา สังกัดสำนักบริหารงานการศึกษาพิเศษ ประเมินตนเอง และส่งผลงานเพื่อเข้ารับการคัดเลือกระดับกลุ่มสถานศึกษา	๓๑ พฤษภาคม ๒๕๖๕
๓. สำนักงานเขตพื้นที่การศึกษา/กลุ่มสถานศึกษาส่งผลงานเพื่อเข้ารับการคัดเลือก ระดับภูมิภาค	๑ กรกฎาคม ๒๕๖๕
๔. สำนักงานเขตพื้นที่การศึกษาที่ทำหน้าที่คัดเลือกในระดับภูมิภาคส่งผลงาน ให้สำนักงานคณะกรรมการการศึกษาขั้นพื้นฐานเพื่อรับรางวัลระบบการดูแลช่วยเหลือนักเรียน	๒ กันยายน ๒๕๖๕
๕. มอบโล่รางวัล ในที่ประชุมผู้อำนวยการสำนักงานเขตพื้นที่การศึกษา	กันยายน ๒๕๖๕

คณะผู้จัดทำและบรรณาธิการกิจเอกสารคู่มือการคัดเลือกสำนักงานเขตพื้นที่การศึกษาและสถานศึกษา
เพื่อรับรางวัลระบบการดูแลช่วยเหลือนักเรียน ประจำปี ๒๕๖๕

รายชื่อ	ตำแหน่ง
๑. นายสุรัตน์ สรรวงสิงห์	ข้าราชการบำนาญ
๒. นายมณฑิธร ม่วงศรีศักดิ์	ข้าราชการบำนาญ
๓. นางอุบลวรรณ แสนมหาโยชน์	ข้าราชการบำนาญ
๔. นางชัตเจน ไทยแท้	ข้าราชการบำนาญ
๕. นางสาวอรุณี พรประเสริฐ	ข้าราชการบำนาญ
๖. นางกอบกมล ทบบัณฑิต	ข้าราชการบำนาญ
๗. นางสาวสุนิศา สุขพลิน	ข้าราชการบำนาญ
๘. นางกรแก้ว ถนนอมกลาง	ข้าราชการบำนาญ
๙. นางสาวพันธุ ศรีพงษ์พันธุ์กุล	ข้าราชการบำนาญ
๑๐. นายสมพงษ์ พรหมจันทร์	ผู้อำนวยการสำนักงานเขตพื้นที่การศึกษาประถมศึกษาเชียงใหม่ เขต ๑
๑๑. นายไพศาล ปันแดน	ผู้อำนวยการสำนักงานเขตพื้นที่การศึกษาประถมศึกษาสุพรรณบุรี เขต ๑
๑๒. นายพรชัย โปคันโย	ผู้อำนวยการสำนักงานเขตพื้นที่การศึกษาประถมศึกษาอุดรธานี เขต ๑
๑๓. นายสมบูรณ์ เรืองแก้ว	ผู้อำนวยการสำนักงานเขตพื้นที่ศึกษามัธยมศึกษาสุราษฎร์ธานี ชุมพร
๑๔. นายนิสิต เนินเพิ่มพิสุทธิ์	รองผู้อำนวยการสำนักงานเขตพื้นที่ศึกษามัธยมศึกษากรุงเทพมหานคร เขต ๑ ปฏิบัติหน้าที่ผู้อำนวยการศูนย์เฉพาะกิจคุ้มครองและช่วยเหลือเด็กนักเรียน
๑๕. นายยุทธนา สำราญกิจ	รองผู้อำนวยการสำนักงานเขตพื้นที่การศึกษาประถมศึกษากรุงเทพมหานคร ปฏิบัติหน้าที่รองผู้อำนวยการศูนย์เฉพาะกิจคุ้มครองและช่วยเหลือเด็กนักเรียน
๑๖. นางนภาพร แสงนิล	รองผู้อำนวยการสำนักงานเขตพื้นที่ศึกษามัธยมศึกษาลำปาง ลำพูน ปฏิบัติหน้าที่รองผู้อำนวยการศูนย์เฉพาะกิจคุ้มครองและช่วยเหลือเด็กนักเรียน
๑๕. นางชรินดา พิมพ์บุตร	รองผู้อำนวยการสำนักงานเขตพื้นที่การศึกษาประถมศึกษาสกลนคร เขต ๑ ปฏิบัติหน้าที่รองผู้อำนวยการศูนย์เฉพาะกิจคุ้มครองและช่วยเหลือเด็กนักเรียน
๑๗. นายนรินทร์ธรณ์ แซ่งล้ำ	รองผู้อำนวยการสำนักงานเขตพื้นที่ศึกษามัธยมศึกษาพังงา ภูเก็ต ระนอง ปฏิบัติหน้าที่รองผู้อำนวยการศูนย์เฉพาะกิจคุ้มครองและช่วยเหลือเด็กนักเรียน
๑๘. นายเกรียงศักดิ์ คัมภีรา	ศึกษานิเทศก์ชำนาญการพิเศษ สำนักงานเขตพื้นที่การศึกษาประถมศึกษานครราชสีมา เขต ๗
๑๙. นายอดิศักดิ์ คงทัต	ผู้อำนวยการโรงเรียนวัดสำโรง สำนักงานเขตพื้นที่การศึกษาประถมศึกษานครปฐม เขต ๒
๒๐. นายสุรวุฒิ เอี้ยวสกุล	ผู้อำนวยการโรงเรียนโรงเรียนวัดสุวรรณคีรีวงก์ สำนักงานเขตพื้นที่การศึกษาประถมศึกษาภูเก็ต
๒๑. นายประกิจ ถิ่นนา	นักวิชาการศึกษาปฏิบัติการ สำนักบริหารงานการศึกษาพิเศษ

รายชื่อ	ตำแหน่ง
๒๒. นางสาวเกษม เทพลีสิทธิ์	นักวิชาการศึกษาคำนาฏการพิเศษ ศูนย์เฉพาะกิจคุ้มครองและช่วยเหลือเด็กนักเรียน
๒๓. นางสาวจิตร์ ไทรนิ่มนวล	นักวิชาการศึกษาคำนาฏการพิเศษ ศูนย์เฉพาะกิจคุ้มครองและช่วยเหลือเด็กนักเรียน
๒๔. นายสุรศักดิ์ วจิธร	เจ้าหน้าที่ศูนย์เฉพาะกิจคุ้มครองและช่วยเหลือเด็กนักเรียน
๒๕. นางสาวณานิกา กู๊ดวิน	เจ้าหน้าที่ศูนย์เฉพาะกิจคุ้มครองและช่วยเหลือเด็กนักเรียน
๒๖. นางสาวทวีพร บุญเส็ง	เจ้าหน้าที่ศูนย์เฉพาะกิจคุ้มครองและช่วยเหลือเด็กนักเรียน
๒๗. นางสาวภัทรวดี สุขเนียม	เจ้าหน้าที่ศูนย์เฉพาะกิจคุ้มครองและช่วยเหลือเด็กนักเรียน
