



# คู่มือปฏิบัติงาน

กลุ่มงานเลขานุการคณะกรรมการติดตาม ตรวจสอบ ประเมินผลและนิเทศการศึกษา (ก.ต.ป.น.)



นางสาวพรทิพย์ ฉะียบแหลม  
ศึกษานิเทศก์ สพป.ตาก เขต 1  
เอกสารลำดับที่ 22/65

กลุ่มงานเลขานุการคณะกรรมการติดตาม ตรวจสอบ ประเมินผล และนิเทศการศึกษา (ก.ต.ป.น.)



กลุ่มนิเทศ ติดตามและประเมินผลการจัดการศึกษา  
สำนักงานเขตพื้นที่การศึกษาประถมศึกษาตาก เขต 1  
สำนักงานคณะกรรมการการศึกษาขั้นพื้นฐาน

คู่มือ

การปฏิบัติงานกลุ่มงานเลขานุการคณะกรรมการติดตาม ตรวจสอบ ประเมินผล  
และนิเทศการศึกษา (ก.ต.ป.น.)  
สำนักงานเขตพื้นที่การศึกษาประถมศึกษาตาก เขต 1

นางสาวพรทิพย์ เจียบแหลม  
ศึกษานิเทศก์ สพป.ตาก เขต 1

กลุ่มงานเลขานุการคณะกรรมการติดตาม ตรวจสอบ ประเมินผล  
และนิเทศการศึกษา (ก.ต.ป.น.)  
กลุ่มนิเทศติดตามและประเมินผลการจัดการศึกษา  
สำนักงานเขตพื้นที่การศึกษาประถมศึกษาตาก เขต 1

## คำนำ

คู่มือปฏิบัติงาน กลุ่มงานเลขานุการคณะกรรมการติดตาม ตรวจสอบ ประเมินผลและนิเทศ การศึกษาของเขตพื้นที่การศึกษาระดับนี้ จัดทำขึ้นเพื่อใช้เป็นแนวทางในการดำเนินงานของ ศึกษาธิการ ผู้รับผิดชอบกลุ่มงานเลขานุการ ก.ต.ป.น. โดยได้นำเสนอขอขยายภาระงานของ กลุ่มงานเลขานุการฯ วัตถุประสงค์ ระเบียบกระทรวงศึกษาธิการ ว่าด้วยการตรวจราชการ การติดตาม ตรวจสอบ และประเมินผลการจัดการศึกษา พ.ศ.2560 ที่ประกาศในราชกิจจานุเบกษา ขั้นตอนการปฏิบัติงาน แนวทางการดำเนินงาน การประเมินผล ตัวบ่งชี้และเกณฑ์การประเมินผล การบริหารจัดการของ ก.ต.ป.น. รวมทั้งแบบติดตามประเมิน

กลุ่มงานเลขานุการคณะกรรมการติดตาม ตรวจสอบ ประเมินผลและนิเทศการศึกษา ของเขตพื้นที่การศึกษาขอขอบคุณผู้ที่มีส่วนเกี่ยวข้องทุกท่านที่ให้ข้อมูลและข้อเสนอแนะ จนทำให้ คู่มือฉบับนี้สำเร็จลงได้ด้วยดีและสามารถนำไปใช้พัฒนางานที่จะส่งผลต่อการพัฒนาคุณภาพ การศึกษาต่อไป

พรทิพย์ เฉียบแหลม  
กลุ่มงานเลขานุการ ก.ต.ป.น.

## สารบัญ

เนื้อหา	หน้า
➤ คำนำ.....	(1)
➤ กลุ่มงานเลขาธิการคณะกรรมการ ติดตาม ตรวจสอบ ประเมินผล และนิเทศการศึกษา..	1
➤ ขอบข่ายกลุ่มงานเลขาธิการคณะกรรมการ ติดตาม ตรวจสอบ ประเมินผล และนิเทศการศึกษา.....	2
➤ วัตถุประสงค์.....	2
➤ คำจำกัดความ.....	2
➤ หลักการ.....	5
➤ การตรวจราชการ.....	5
➤ การติดตาม ตรวจสอบ ประเมินผลและนิเทศการศึกษา ระดับเขตพื้นที่การศึกษา...	6
- ขั้นตอนการปฏิบัติงาน.....	9
- Flow Chart การปฏิบัติงาน.....	10
- แนวทางการดำเนินงาน.....	11
➤ การประเมินผลการบริหารจัดการของคณะกรรมการติดตาม ตรวจสอบ ประเมินผลและนิเทศการศึกษาของเขตพื้นที่การศึกษา.....	13
- วัตถุประสงค์และเกณฑ์การประเมินผลการบริหารจัดการของ คณะกรรมการ ติดตาม ตรวจสอบ ประเมินผล และนิเทศการศึกษาของเขตพื้นที่การศึกษา..	14
- แบบติดตามและประเมินผลการบริหารจัดการ คณะกรรมการติดตาม ตรวจสอบ ประเมินผล และนิเทศการศึกษาของเขตพื้นที่การศึกษา.....	21
- แบบประเมินผลการบริหารจัดการของคณะกรรมการติดตาม ตรวจสอบ ประเมินผล และนิเทศการศึกษาของเขตพื้นที่การศึกษา.....	29
- หลักเกณฑ์และวิธีการประเมินผลการบริหารจัดการของคณะกรรมการ ติดตาม ตรวจสอบ ประเมินผล และนิเทศการศึกษาของเขตพื้นที่การศึกษา..	30
- ตัวอย่างการคำนวณ แบบประเมินผลการบริหารจัดการของคณะกรรมการ ติดตาม ตรวจสอบ ประเมินผล และนิเทศการศึกษาของเขตพื้นที่การศึกษา..	33
➤ ผู้จัดทำ.....	35

## กลุ่มงานเลขาธิการกรมการ ติดตาม ตรวจสอบ ประเมินผล และนิเทศการศึกษา

นางสาวพรทิพย์ เฉียบแหลม ตำแหน่ง ศึกษาพิเศษชำนาญการพิเศษ หัวหน้ากลุ่มงาน เลขาธิการกรมการ ติดตาม ตรวจสอบ ประเมินผลและนิเทศการศึกษา ทำหน้าที่ให้คำแนะนำ กำกับ ติดตามและกลั่นกรองงานภายในกลุ่มงานฯ และมีหน้าที่ความรับผิดชอบ ดังนี้

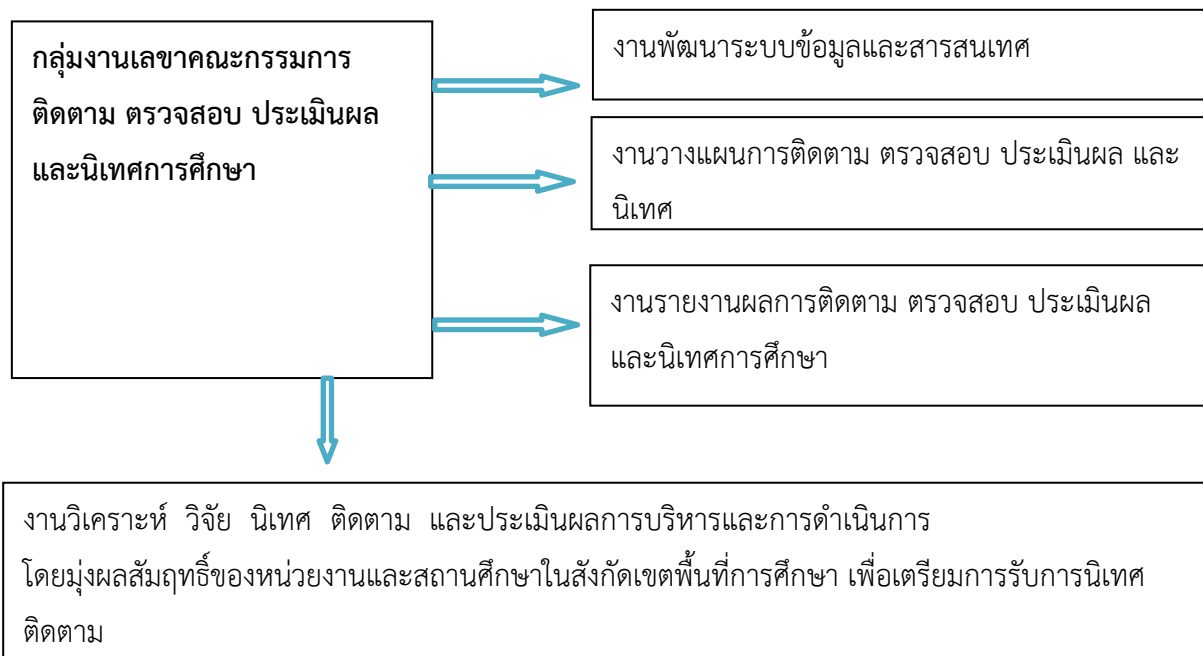
1. งานพัฒนาระบบข้อมูลสารสนเทศเพื่อการนิเทศและพัฒนาคุณภาพการศึกษา
2. งานจัดทำแผนการติดตาม ประเมินผลและนิเทศการศึกษาประจำปี
3. งานวิเคราะห์ วิจัย นิเทศ ติดตาม และประเมินผลการบริหารและการดำเนินการ โดยมุ่งผลสัมฤทธิ์ของหน่วยงานและสถานศึกษาในสังกัดเขตพื้นที่การศึกษา เพื่อเตรียมการรับการนิเทศ ติดตาม และประเมินผลจากหน่วยงานภายนอก
4. งานการจัดเก็บ รวบรวมข้อมูลและจัดทำรายงานผลการติดตาม ประเมินผลและนิเทศ การศึกษา เสนอผู้บังคับบัญชา และคณะกรรมการติดตาม ตรวจสอบ ประเมินผลและนิเทศการศึกษา
5. งานประสานงานกับคณะกรรมการต่างๆ และหน่วยงานอื่นที่เกี่ยวข้อง
6. ปฏิบัติหน้าที่ในกลุ่มงานพัฒนาหลักสูตรและกระบวนการเรียนรู้
7. ปฏิบัติหน้าที่ในกลุ่มสาระการเรียนรู้สังคมศึกษา ศาสนาและวัฒนธรรม รับผิดชอบงาน
  - สหกรณ์
  - เศรษฐศาสตร์
  - ประวัติศาสตร์
  - ภูมิศาสตร์
8. งานศึกษา ค้นคว้า วิเคราะห์ วิจัย และพัฒนากลุ่มสาระการเรียนรู้สังคมศึกษา ศาสนาและ วัฒนธรรม
9. งานนิเทศ ประสานงาน ติดตาม ตรวจสอบ เร่งรัดประสิทธิภาพการจัดการเรียนการสอน กลุ่มสาระการเรียนรู้สังคมศึกษา ศาสนาและวัฒนธรรมของโรงเรียนในสังกัดสำนักงานเขตพื้นที่การศึกษา ประถมศึกษาดอกเขต 1 ทุกโรงเรียน
10. งานนิเทศ ประสานงาน ติดตาม ตรวจสอบ เร่งรัดประสิทธิภาพการพัฒนาคุณภาพการศึกษา ของโรงเรียนในสังกัด สำนักงานเขตพื้นที่การศึกษาประถมศึกษาตาก เขต 1 ทุกโรงเรียนและรับผิดชอบ โรงเรียนในกลุ่มโรงเรียนทุ่งวังน้ำแดง อำเภอเมืองตาก (สายที่ 2) ได้แก่
 

10.1 โรงเรียนบ้านวังประจบ	10.2 โรงเรียนหนองเสือพิทยาคม
10.3 โรงเรียนบ้านสะแกเครือ	10.4 โรงเรียนบ้านลานเต็ง
10.5 โรงเรียนบ้านหนองร่ม	10.6 โรงเรียนบ้านเนินมะลีน
10.7 โรงเรียนบ้านตลุกกลางทุ่ง	10.8 โรงเรียนทรัพย์สมบูรณ์พิทยาคม

## 10.9 โรงเรียนน้ำดิบพิทยาคม

### 11. ปฏิบัติหน้าที่อื่นตามที่อยู่บังคับบัญชามอบหมาย

ขอบข่ายกลุ่มงานเลขาธิการคณะกรรมการ ติดตาม ตรวจสอบ ประเมินผล และนิเทศการศึกษา



#### วัตถุประสงค์

1. เพื่อเป็นแนวทางในการปฏิบัติงาน เลขาธิการคณะกรรมการติดตามตรวจสอบ ประเมินผล และนิเทศการศึกษาของเขตพื้นที่การศึกษา
2. เพื่อให้ได้ขั้นตอนการปฏิบัติงานเลขาธิการคณะกรรมการติดตามตรวจสอบประเมินผลและนิเทศการศึกษา

#### คำจำกัดความ

กระทรวงศึกษาธิการ ได้ปรับปรุงระเบียบกระทรวงศึกษาธิการ ว่าด้วยการตรวจ ติดตาม ประเมินผลและนิเทศการศึกษา พ.ศ.2549 อาศัยอำนาจตามความในมาตรา 8 ประกอบกับมาตรา 20 ววรรคห้า แห่งพระราชบัญญัติ ระเบียบบริหารราชการกระทรวงศึกษาธิการ พ.ศ.2546 รัฐมนตรีว่าการกระทรวงศึกษาธิการจึงออกระเบียบไว้ ดังต่อไปนี้

ข้อ 1 ระเบียบนี้เรียกว่า “ระเบียบกระทรวงศึกษาธิการ ว่าด้วยการตรวจราชการ การติดตาม ตรวจสอบ และประเมินผลการจัดการศึกษา พ.ศ.2560”

ข้อ 2 ระเบียบนี้ให้ใช้บังคับตั้งแต่วันถัดจากวันประกาศในราชกิจจานุเบกษาเป็นต้นไป

ข้อ 3 ให้ยกเลิก “ระเบียบกระทรวงศึกษาธิการ ว่าด้วยการตรวจ ติดตาม ประเมินผล และนิเทศ การศึกษา พ.ศ.2549” บรรดาระเบียบ ข้อบังคับ ประกาศ หรือคำสั่งอื่นใดในส่วนที่กำหนดไว้แล้วใน ระเบียบนี้หรือซึ่งขัด หรือแย้งกับระเบียบนี้ ให้บังคับใช้ระเบียบนี้แทน

ข้อ 4 ระเบียบนี้ให้ใช้บังคับแก่ส่วนราชการ หน่วยงานในสังกัดและในกำกับดูแล ของ กระทรวงศึกษาธิการ

ข้อ 5 ในระเบียบนี้

“คณะกรรมการ” หมายความว่า คณะกรรมการติดตาม ตรวจสอบ และประเมินผลการ จัดการศึกษา ของกระทรวงศึกษาธิการ

“ส่วนราชการ” หมายความว่า สำนักงานคณะกรรมการการศึกษาขั้นพื้นฐาน สำนักงาน คณะกรรมการการอาชีวศึกษา สำนักงานส่งเสริมการศึกษานอกระบบและการศึกษาตามอัธยาศัย สำนักงานคณะกรรมการส่งเสริมการศึกษาเอกชน และหน่วยงานที่เรียกชื่ออย่างอื่นที่มีฐานะเทียบเท่า และมีหน้าที่ในการจัดการศึกษา

“หน่วยงานการศึกษา” หมายความว่า หน่วยงานการศึกษาตามกฎหมาย ว่าด้วยระเบียบ ข้าราชการครูและบุคลากรทางการศึกษา

“ผู้รับการตรวจ” หมายความว่า หน่วยงานของรัฐ และเจ้าหน้าที่ของรัฐซึ่งปฏิบัติหน้าที่ อยู่ใน หน่วยงานของรัฐในสังกัด หรือในกำกับของกระทรวงศึกษาธิการ รวมทั้ง โรงเรียนเอกชน ตามกฎหมายว่า ด้วยโรงเรียนเอกชน

“เขตตรวจราชการ” หมายความว่า พื้นที่การตรวจราชการตามระเบียบสำนักนายกรัฐมนตรี ว่าด้วยการตรวจราชการ

“ผู้ตรวจราชการ” หมายความว่า ผู้ตรวจราชการกระทรวงศึกษาธิการ

“ผู้ช่วยผู้ตรวจราชการ” หมายความว่า ข้าราชการที่ปลัดกระทรวงศึกษาธิการมอบหมาย ให้ปฏิบัติหน้าที่เป็นผู้ช่วยผู้ตรวจราชการ

ข้อ 6 ให้ปลัดกระทรวงศึกษาธิการรักษาการตามระเบียบนี้ และให้มีอำนาจตีความ และวินิจฉัย ปัญหาเกี่ยวกับการปฏิบัติตามระเบียบนี้

**คณะกรรมการ ก.ต.ป.น.** หมายถึง คณะกรรมการติดตาม ตรวจสอบ ประเมินผล และนิเทศ การศึกษาของเขตพื้นที่การศึกษา

**คณะกรรมการติดตาม ตรวจสอบ ประเมินผล และนิเทศการศึกษาของเขตพื้นที่การศึกษา** หมายถึงองค์คณะบุคคลที่มีบทบาท อำนาจหน้าที่ ตามที่กฎหมายกำหนด โดยมีองค์ประกอบของคณะกรรมการ ทั้งในส่วนของเขตพื้นที่การศึกษา สถานศึกษาในสังกัด และผู้ทรงคุณวุฒิ ทำงานร่วมกับสำนักงานเขตพื้นที่การศึกษา ในการศึกษา วิเคราะห์ วิจัย นิเทศติดตามตรวจสอบและประเมินผลการบริหารและการดำเนินการ โดยมุ่งเน้นผลสัมฤทธิ์ของหน่วยงานและสถานศึกษาในสังกัดเขตพื้นที่การศึกษา

**คณะกรรมการ อ.ก.ต.ป.น.** หมายถึง คณะอนุกรรมการติดตาม ตรวจสอบ ประเมินผลการจัดการศึกษา

**คณะอนุกรรมการติดตาม ตรวจสอบ ประเมินผลการจัดการศึกษา หมายถึง คณะอนุกรรมการ** ที่ได้รับการแต่งตั้งจากคณะกรรมการติดตาม ตรวจสอบ ประเมินผล และนิเทศการศึกษาของเขตพื้นที่การศึกษาให้ปฏิบัติงานตามที่ได้รับมอบหมาย

**การติดตาม (Monitoring)** หมายถึง การศึกษาความก้าวหน้าการบริหารการจัดการและการดำเนินการของหน่วยงานและสถานศึกษาในสังกัดสำนักงานเขตพื้นที่การศึกษา

**การตรวจสอบ (Inspection)** หมายถึง การกำกับ ดูแล เพื่อปรับปรุงพัฒนาการบริหารจัดการการศึกษาและดำเนินไปตามมาตรฐานการศึกษาขั้นพื้นฐานที่กำหนดไว้

**การประเมินผล (Evaluation)** หมายถึง การตีค่าผลการบริหารจัดการศึกษา และดำเนินไปตามมาตรฐานการศึกษาขั้นพื้นฐานที่กำหนดไว้ โดยเปรียบเทียบกับเกณฑ์และเป้าหมายที่กำหนดไว้

**การนิเทศการศึกษา ( Supervision)** หมายถึง การให้คำปรึกษา แนะนำ ส่งเสริม สนับสนุน เพื่อปรับปรุงพัฒนาคุณภาพการศึกษา โดยความร่วมมือระหว่างสำนักงานเขตพื้นที่การศึกษา คณะกรรมการติดตาม ตรวจสอบ ประเมินผล และนิเทศการศึกษาของเขตพื้นที่การศึกษา และสถานศึกษาในสังกัด

**หน่วยงาน** หมายถึง สำนักงานเขตพื้นที่การศึกษา

**มาตรฐานสำนักงานเขตพื้นที่การศึกษา** หมายถึง มาตรฐานสำนักงานเขตพื้นที่การศึกษา ตามประกาศของสำนักงานคณะกรรมการการศึกษาขั้นพื้นฐาน

**กลุ่มเครือข่ายพัฒนาการศึกษา** หมายถึง การรวมสถานศึกษาหลายแห่งเข้าด้วยกัน เพื่อพัฒนาคุณภาพการศึกษาของสถานศึกษา และบุคลากรในกลุ่มเครือข่าย



## หลักการ

การดำเนินการของคณะกรรมการติดตาม ตรวจสอบ ประเมินผล และนิเทศการศึกษาของเขตพื้นที่การศึกษา ที่สามารถดำเนินการได้อย่างมีประสิทธิภาพ และประสิทธิผล ควรใช้หลัก ในการติดตาม ตรวจสอบ ประเมินผล และนิเทศการศึกษา ดังนี้

1. หลักการแบบองค์รวม (Holistic) เป็นการติดตาม ตรวจสอบ ประเมินผล และนิเทศการศึกษา ตามภารกิจของสำนักงานเขตพื้นที่การศึกษาและสถานศึกษา โดยมุ่ง ผลการพัฒนาองค์กรในภาพรวม
2. หลักการเชิงระบบ (System) เป็นการติดตาม ตรวจสอบ ประเมินผล และนิเทศการศึกษา โดยส่วนประกอบหรือปัจจัยต่าง ๆ ของระบบมีความสัมพันธ์สอดคล้องซึ่งกันและกัน เพื่อให้การดำเนินงานบรรลุวัตถุประสงค์ที่กำหนดไว้
3. หลักการแบบเครือข่าย (Network) เป็นการติดตาม ตรวจสอบ ประเมินผล และนิเทศ การศึกษาเป็นคณะหรือให้มีเครือข่ายการติดตาม ตรวจสอบ ประเมินผล และนิเทศการศึกษาอยู่ทุกหน่วย ปฏิบัติทั้งเครือข่ายภายในและเครือข่ายภายนอกเพื่อเพิ่มประสิทธิภาพของการติดตาม ตรวจสอบ ประเมินผล และนิเทศการศึกษา
4. หลักการประเมินผลแบบบูรณาการ (Integration) เป็นการบูรณาการภารกิจของการติดตาม ตรวจสอบ ประเมินผล และนิเทศการศึกษาให้เป็นระบบเดียวกัน เป็นเครื่องมือและกลไกของการ พัฒนาการปฏิบัติงาน โดยจัดให้มีการบูรณาการแผนและกิจกรรมติดตาม ตรวจสอบ ประเมินผลและ นิเทศการศึกษาและใช้ทรัพยากรอย่างประหยัดมีประสิทธิภาพไม่เกิดผลกระทบต่อสถานศึกษามากนัก
5. หลักการบริหารกิจการบ้านเมืองที่ดี (Good Governance) คือ หลักนิติธรรม หลักคุณธรรม หลักความโปร่งใส หลักการมีส่วนร่วม หลักความรับผิดชอบ หลักความคุ้มค่า โดยบูรณาการเข้ากับการ ดำเนินงานการติดตาม ตรวจสอบ ประเมินผล และนิเทศการศึกษา

## การตรวจราชการ

ตามระเบียบกระทรวงศึกษาธิการ ว่าด้วยการตรวจราชการ การติดตาม ตรวจสอบ และ ประเมินผลการจัดการศึกษา พ.ศ.2560 ที่ประกาศในราชกิจจานุเบกษา เล่ม 134 ตอนพิเศษ 221 ง 8 กันยายน 2560 ข้อ 7 การตรวจราชการ มีวัตถุประสงค์ ดังนี้

- (1) เพื่อชี้แจงนโยบาย ประสานงานและเร่งรัดให้ผู้รับการตรวจ นำแผนการศึกษาแห่งชาติ แผนการบริหารราชการแผ่นดิน นโยบายของรัฐบาล และนโยบายของกระทรวงศึกษาธิการ ไปจัดทำ แผนปฏิบัติราชการให้ครบถ้วน
- (2) เพื่อติดตาม ประเมินผล และเสนอแนะการบริหารงบประมาณการจัดการศึกษา ให้สอดคล้อง กับหลักการศึกษ แนวทางการจัดการศึกษา และคุณภาพมาตรฐานการศึกษา

(3) เพื่อศึกษา วิเคราะห์ วิจัย ติดตามและประเมินผลระดับนโยบาย เพื่อนิเทศให้คำปรึกษา เพื่อการปรับปรุงพัฒนาแก่ส่วนราชการและหน่วยงานการศึกษา

(4) เพื่อเร่งรัดติดตามความก้าวหน้า ความสำเร็จ ปัญหาอุปสรรค และเสนอแนะในการปฏิบัติงาน ตามแผนปฏิบัติการ

(5) เพื่อตรวจเยี่ยม รับฟังหรือสับตลับฟังทุกข์สุข ความคิดเห็น นิเทศ ช่วยเหลือแนะนำชี้แจงให้เจ้าหน้าที่มีสมรรถนะและขวัญกำลังใจในการปฏิบัติงาน

#### **การติดตาม ตรวจสอบ ประเมินผลและนิเทศการศึกษา ระดับเขตพื้นที่การศึกษา**

ตามระเบียบกระทรวงศึกษาธิการ ว่าด้วยการตรวจราชการ การติดตาม ตรวจสอบ และประเมินผลการจัดการศึกษา พ.ศ.2560 ที่ประกาศในราชกิจจานุเบกษา เล่ม 134 ตอนพิเศษ 221 ง 8 กันยายน 2560 กำหนดไว้ดังนี้

ข้อ 25 การติดตาม ประเมินผลและนิเทศการศึกษาระดับเขตพื้นที่การศึกษาเป็นการศึกษาวิเคราะห์ วิจัย นิเทศ ติดตาม และประเมินผลการบริหารและการดำเนินการ โดยมุ่งผลสัมฤทธิ์ ของหน่วยงานและสถานศึกษาในสังกัดเขตพื้นที่การศึกษา เพื่อเตรียมการรับการนิเทศ ติดตาม และประเมินผลจากหน่วยงานภายนอก

ข้อ 26 ให้คณะกรรมการติดตาม ตรวจสอบ ประเมินผล และนิเทศการศึกษาของเขตพื้นที่การศึกษา ตามกฎกระทรวงว่าด้วยการ กำหนด จำนวน หลักเกณฑ์ และวิธีการได้มาของคณะกรรมการติดตาม ตรวจสอบ ประเมินผล และนิเทศการศึกษาของเขตพื้นที่การศึกษา มีอำนาจหน้าที่ ดังต่อไปนี้

(1) ส่งเสริม สนับสนุนให้มีการนำมาตราฐานการศึกษาขั้นพื้นฐาน มากำหนดเป็นแนวทางในการติดตาม ประเมินผลและนิเทศการบริหารและการดำเนินการของหน่วยงานและสถานศึกษา ในสังกัดเขตพื้นที่การศึกษา

(2) กำหนดแนวทางการศึกษา วิเคราะห์ วิจัย การบริหารและการดำเนินการของหน่วยงาน และสถานศึกษาในสังกัดเขตพื้นที่การศึกษา

(3) พิจารณาแผนการติดตาม ตรวจสอบ และประเมินผลและนิเทศการศึกษา โดยมุ่งเน้นผลสัมฤทธิ์ของหน่วยงานและสถานศึกษาในสังกัดเขตพื้นที่การศึกษา

(4) ติดตาม ประเมินผลและนิเทศการบริหารและการดำเนินการตามแผนที่กำหนด

(5) รับทราบผลการติดตาม ประเมินผลและนิเทศการบริหารและการดำเนินการตามแผน และให้ข้อเสนอแนะ เพื่อการปรับปรุงและพัฒนาคุณภาพการศึกษาอย่างต่อเนื่อง

(6) ส่งเสริมให้มีการประสานงานการติดตาม ประเมินผล และนิเทศการศึกษากับ คณะกรรมการและหน่วยงานที่เกี่ยวข้อง

(7) แต่งตั้งคณะอนุกรรมการติดตาม ตรวจสอบ ประเมินผลการจัดการศึกษาตามความจำเป็น

(8) ปฏิบัติงานอื่นใดตามที่ได้รับมอบหมาย

ข้อ 27 ให้สำนักงานเขตพื้นที่การศึกษา ดำเนินการ ดังนี้

(1) มอบหมายศึกษานิเทศก์ หรือข้าราชการอื่นในสังกัด ทำหน้าที่ติดตาม ประเมินผล และนิเทศการศึกษาในเขตพื้นที่การศึกษา

(2) จัดทำแผนการติดตาม ประเมินผลและนิเทศการศึกษาประจำปี ให้สอดคล้องกับ แผนปฏิบัติราชการของหน่วยงานเสนอขออนุมัติจากคณะกรรมการติดตาม ตรวจสอบ ประเมินผล และนิเทศการศึกษาของเขตพื้นที่การศึกษา แล้วแจ้งให้สถานศึกษาในสังกัดทราบ

(3) ศึกษา วิเคราะห์ วิจัย ดำเนินการนิเทศ ติดตามและประเมินผลการศึกษา การบริหาร การศึกษา โดยมุ่งผลสัมฤทธิ์ของหน่วยงานและสถานศึกษาในสังกัดเขตพื้นที่การศึกษา เพื่อการเตรียมการรับการนิเทศ ติดตามและประเมินผลจากหน่วยงานภายในและภายนอก

(4) รายงานผลการติดตาม ประเมินผลและนิเทศการศึกษาเสนอผู้บังคับบัญชา และคณะกรรมการติดตาม ตรวจสอบ ประเมินผลและนิเทศการศึกษาของเขตพื้นที่การศึกษา

(5) ประสานให้หน่วยงานและเจ้าหน้าที่ เพื่อชี้แจง ให้ถ้อยคำหรือส่งเอกสารและหลักฐานเกี่ยวกับการปฏิบัติงาน

(6) ปฏิบัติงานอื่นใดตามที่ได้รับมอบหมาย

งานเลขานุการ หมายถึง งานที่ช่วยเหลือหรือให้การสนับสนุนการทำงานของคณะกรรมการติดตามตรวจสอบ ประเมินผลและนิเทศการศึกษาของเขตพื้นที่การศึกษา ดำเนินไปตามบทบาทอำนาจหน้าที่ตามพระราชบัญญัติระเบียบบริหารราชการกระทรวงศึกษาธิการ พ.ศ.2546 ที่กำหนดให้มีคณะกรรมการติดตามตรวจสอบ ประเมินผลและนิเทศการศึกษาของเขตพื้นที่การศึกษา เพื่อทำหน้าที่กำกับ ดูแลการบริหารจัดการศึกษาด้านวิชาการ เกี่ยวกับการศึกษา วิเคราะห์ วิจัย ติดตาม ตรวจสอบ และประเมินผลการบริหารและการดำเนินการ โดยมุ่งเน้นผลสัมฤทธิ์ของหน่วยงานและสถานศึกษาในสังกัดเขตพื้นที่การศึกษา เพื่อเตรียมรับการนิเทศ ติดตามและประเมินผลจากหน่วยงานภายนอก

คณะกรรมการติดตาม ตรวจสอบ ประเมินผลและนิเทศการศึกษาของเขตพื้นที่การศึกษา (ก.ต.ป.น.) หมายถึง องค์กรบุคคลที่มีบทบาท อำนาจ หน้าที่ ในการบริหารงานวิชาการในระดับเขตพื้นที่การศึกษา ตามที่กฎหมายกำหนด โดยมีองค์ประกอบของคณะกรรมการ ทั้งในส่วนของเขตพื้นที่การศึกษา สถานศึกษาในสังกัด และผู้ทรงคุณวุฒิภายนอก ทำงานร่วมกับสำนักงานเขตพื้นที่การศึกษา ในการศึกษา วิเคราะห์ วิจัย นิเทศติดตามตรวจสอบและประเมินผลการบริหารและการดำเนินการ โดยมุ่งเน้นผลสัมฤทธิ์ของหน่วยงานและสถานศึกษาในสังกัดเขตพื้นที่การศึกษา เพื่อเตรียมรับการนิเทศ ติดตามตรวจสอบ และประเมินผลจากหน่วยงานภายนอก

การติดตาม (Monitoring) หมายถึง การศึกษาความก้าวหน้าการบริหารการจัดการและการดำเนินการของหน่วยงานและสถานศึกษาในสังกัดสำนักงานเขตพื้นที่การศึกษา

การตรวจสอบ (Inspection) หมายถึง การกำกับ ดูแล เพื่อปรับปรุงพัฒนาการบริหารจัดการการศึกษาและดำเนินไปตามมาตรฐานการศึกษาขั้นพื้นฐานที่กำหนดไว้

การประเมินผล (Evaluation) หมายถึง การตีค่าผลการบริหารจัดการศึกษา และดำเนินไปตามมาตรฐานการศึกษาขั้นพื้นฐานที่กำหนดไว้ โดยเปรียบเทียบกับเกณฑ์และเป้าหมายที่กำหนดไว้

การนิเทศการศึกษา (Supervision) หมายถึง ความร่วมมือระหว่างเขตพื้นที่การศึกษา และสถานศึกษาในสังกัด กับคณะกรรมการติดตาม ตรวจสอบ ประเมินและนิเทศการศึกษาของเขตพื้นที่การศึกษา โดยการให้คำปรึกษา แนะนำ ส่งเสริม สนับสนุนเพื่อปรับปรุงพัฒนา

## ขั้นตอนการปฏิบัติงาน

### 1. การพัฒนาระบบข้อมูลและสารสนเทศ

1.1 กำหนดขอบข่ายของข้อมูลด้านวิชาการ บริหารงานบุคคล บริหารงบประมาณและบริหารทั่วไปของสำนักงานเขตพื้นที่การศึกษา โดยศึกษาจากนโยบาย แผนพัฒนาการศึกษา แผนปฏิบัติการประจำปี รายงานผลการปฏิบัติงาน จากกลุ่มต่างๆในสำนักงานเขตพื้นที่การศึกษา

1.2 รวบรวม วิเคราะห์ สังเคราะห์และจัดทำระบบข้อมูล สารสนเทศ

1.3 ตรวจสอบข้อมูลและสารสนเทศให้เป็นปัจจุบัน

1.4 รายงานผลการวิเคราะห์ สังเคราะห์ ที่เป็นข้อมูลและสารสนเทศ ต่อคณะกรรมการติดตาม ตรวจสอบ ประเมินผลและนิเทศการศึกษา ถึงจุดเด่น จุดที่ควรพัฒนาและข้อเสนอแนะ

1.5 เผยแพร่ข้อมูลเป็นเอกสารและทางเว็บไซต์ ในระบบเครือข่ายและสถานศึกษาในเขตพื้นที่การศึกษา

### 2. การวางแผนการติดตาม ตรวจสอบ ประเมินผลและการนิเทศการศึกษา

2.1 วิเคราะห์ผลการบริหารและการจัดการศึกษาในสำนักงานเขตพื้นที่การศึกษา ด้านวิชาการ บริหารงานบุคคล บริหารงบประมาณและบริหารทั่วไป ให้เห็นจุดเด่น จุดที่ควรพัฒนาและข้อเสนอแนะ

2.2 กำหนดวิสัยทัศน์ พันธกิจ เป้าหมาย กลยุทธ์ในแผนพัฒนาคุณภาพการติดตาม ตรวจสอบ ประเมินผลและการนิเทศการศึกษา

2.3 นำแผนพัฒนาคุณภาพการติดตาม ตรวจสอบ ประเมินผลและการนิเทศการศึกษา มากำหนด วิธีการ เครื่องมือในการติดตาม ตรวจสอบ ประเมินผลและนิเทศการศึกษา

3. จัดประชุมคณะกรรมการติดตาม ตรวจสอบ ประเมินผลและนิเทศการศึกษาของเขตพื้นที่การศึกษา (ก.ต.ป.น.)

3.1 นำเสนอแผนพัฒนาคุณภาพ เครื่องมือ วิธีการการติดตาม ตรวจสอบ ประเมินผลและการนิเทศการศึกษา ต่อคณะกรรมการติดตาม ตรวจสอบ ประเมินผลและนิเทศการศึกษา

3.2 แจกแผนพัฒนาคุณภาพการ เครื่องมือ วิธีการติดตาม ตรวจสอบ ประเมินผลและการนิเทศการศึกษาให้กลุ่มต่างๆนำไปสู่การดำเนินการตามแผน

3.3 ประสานงานกับคณะกรรมการติดตาม ตรวจสอบ ประเมินผลและนิเทศการศึกษา เพื่อดำเนินการตามแผนและแก้ไขการดำเนินงานระหว่างการปฏิบัติ

3.4 รายงานผลการดำเนินงานการพัฒนาคุณภาพการศึกษาต่อคณะกรรมการ

#### 4. การติดตาม ตรวจสอบ

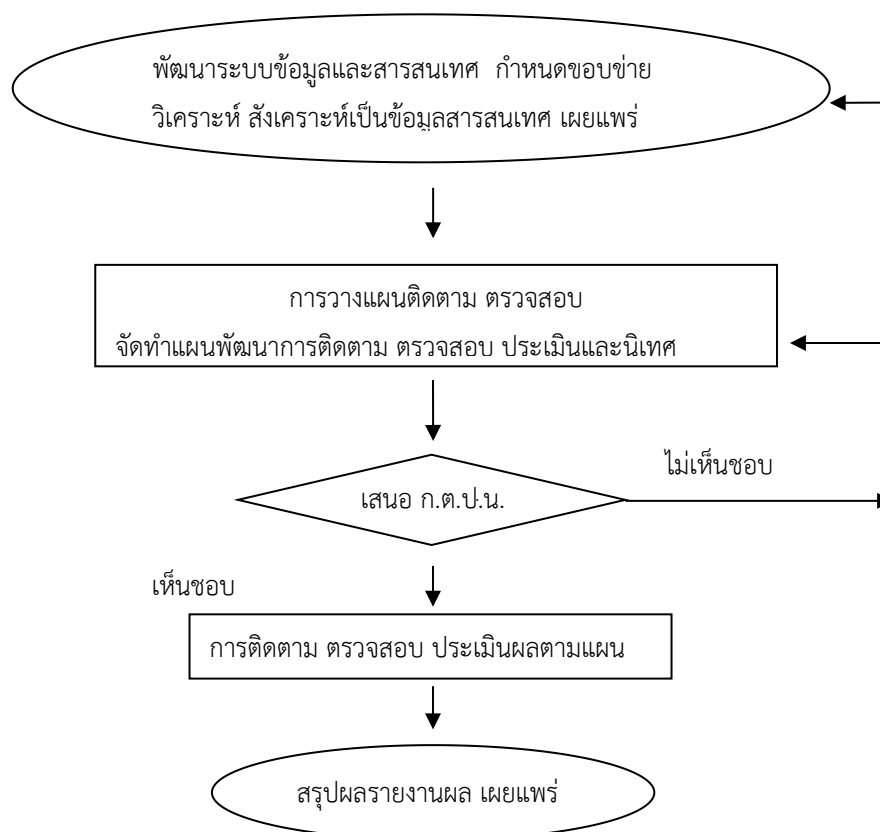
4.1 ดำเนินการติดตาม ตรวจสอบ ประเมินผลและการนิเทศตามแนวทางของคณะกรรมการ  
การติดตาม ตรวจสอบ ประเมินผลและนิเทศการศึกษา

4.2 รวบรวม วิเคราะห์ และประมวลผลข้อมูลจากการติดตาม ตรวจสอบ ประเมินผลและ  
การนิเทศ

4.3 จัดทำรายงานผลการติดตาม ตรวจสอบ ประเมินผลและการนิเทศ เสนอต่อ  
คณะกรรมการติดตาม ตรวจสอบ ประเมินและนิเทศการศึกษา

5. เผยแพร่รายงานผลการติดตาม ตรวจสอบ ประเมินผลและการนิเทศต่อคณะกรรมการติดตาม  
ตรวจสอบ ประเมินผลและนิเทศการศึกษา สำนักงานเขตพื้นที่การศึกษา สถานศึกษา และหน่วยงาน ที่  
เกี่ยวข้อง

#### Flow Chart การปฏิบัติงาน



### แนวทางการดำเนินงาน

1. งานจัดการประชุมคณะกรรมการเขตพื้นที่การศึกษาประถมศึกษาตาก เขต 1
2. งานประสาน ส่งเสริม สนับสนุน องค์กรบุคคลในการบริหารจัดการศึกษา
3. งานรวบรวมองค์ความรู้และมติจากการประชุมคณะกรรมการเขตพื้นที่การศึกษาประถมศึกษา

ตาก เขต 1

1. งานพัฒนาระบบข้อมูลและสารสนเทศ

แนวทางการปฏิบัติงาน	ตัวชี้วัดความสำเร็จ
<ol style="list-style-type: none"> <li>1. ดำเนินการให้มีฐานข้อมูลด้านวิชาการ บริหารงานบุคคล บริหารงบประมาณ และบริหารงานทั่วไป ของเขตพื้นที่การศึกษา</li> <li>2. รวบรวม วิเคราะห์ และบันทึกข้อมูลทางด้านวิชาการ ด้าน บริหารงานบุคคลด้านบริหารงานงบประมาณ และด้านบริหารงาน ทั่วไป ในระบบฐานข้อมูล</li> <li>3. ปรับปรุงระบบฐานข้อมูลให้เป็นปัจจุบัน</li> <li>4. เผยแพร่ข้อมูลในระบบเครือข่ายและ Internet</li> <li>5. รายงานผลการวิเคราะห์ ข้อมูลต่อคณะกรรมการ ติดตาม ตรวจสอบและประเมินผลและนิเทศการศึกษาของเขตพื้นที่ การศึกษา</li> </ol>	<ol style="list-style-type: none"> <li>1. ข้อมูลพื้นฐานด้านวิชาการ ด้านบุคลากร ด้านงบประมาณ และ บริหารงานทั่วไปเป็นปัจจุบันและมี สภาพพร้อมใช้งาน</li> <li>2. เขตพื้นที่ศึกษามีข้อมูลเพื่อ พัฒนาคุณภาพการศึกษา</li> </ol>

2. งานวางแผนการติดตาม ตรวจสอบ ประเมินผลและนิเทศการศึกษา

แนวทางการปฏิบัติงาน	ตัวชี้วัดความสำเร็จ
<ol style="list-style-type: none"> <li>1. รวบรวม วิเคราะห์ข้อมูลที่เกี่ยวข้องกับการบริหารและการจัด การศึกษาในเขตพื้นที่การศึกษา</li> <li>2. จัดทำแผนยุทธศาสตร์การติดตาม ตรวจสอบ ประเมินผลและ นิเทศการศึกษา</li> <li>3. เสนอแผนยุทธศาสตร์ต่อคณะกรรมการติดตาม ตรวจสอบ ประเมินผลและนิเทศการศึกษา</li> <li>4. ประสานงานกับคณะกรรมการติดตาม ตรวจสอบ ประเมินผล และนิเทศการศึกษา เพื่อดำเนินการตามแผน</li> </ol>	<p>สำนักงานเขตพื้นที่การศึกษา</p> <p>มีแผนการติดตาม ตรวจสอบ ประเมิน ผลและนิเทศการศึกษา</p>

## 3. งานรายงานผลการติดตาม ตรวจสอบ ประเมินผลและนิเทศการศึกษา

แนวทางการปฏิบัติงาน	ตัวชี้วัดความสำเร็จ
1. รวบรวม ประมวล วิเคราะห์ข้อมูลจากเครื่องมือการนิเทศติดตาม และประเมินผลการบริหารและการจัดการศึกษา 2. จัดทำสรุปและรายงานผลการติดตาม ตรวจสอบ ประเมินผลและนิเทศการศึกษาต่อคณะกรรมการติดตาม ตรวจสอบ ประเมินผล และนิเทศการศึกษา	1. สำนักงานเขตพื้นที่การศึกษา สถานศึกษา และหน่วยงานที่เกี่ยวข้อง ได้รับทราบข้อมูลการติดตามและประเมินผลการบริหารจัดการศึกษา 2. สำนักงานเขตพื้นที่ใช้ประโยชน์จากการรายงานผลเพื่อวางแผนพัฒนาคุณภาพการศึกษา



## การประเมินผลการบริหารจัดการของคณะกรรมการติดตาม ตรวจสอบ ประเมินผล และนิเทศการศึกษาของเขตพื้นที่การศึกษา

การติดตามและประเมินผลการบริหารและการจัดการศึกษาของคณะกรรมการติดตาม ตรวจสอบ ประเมินผล และนิเทศการศึกษาของเขตพื้นที่การศึกษา ซึ่งเป็นเครือข่ายในการติดตาม ความก้าวหน้าในการกระจายอำนาจการบริหารจัดการของสำนักงานเขตพื้นที่การศึกษา เพื่อเป็นแนวทาง ในการพัฒนาการบริหารจัดการและการมีส่วนร่วมในสำนักงานเขตพื้นที่การศึกษาให้เข้มแข็งและมี ประสิทธิภาพ เป็นไปตามตัวชี้วัดและเกณฑ์การประเมินผลการบริหารจัดการของคณะกรรมการติดตาม ตรวจสอบ ประเมินผล และนิเทศการศึกษาของเขตพื้นที่การศึกษา มีขอบข่ายการติดตาม ตรวจสอบ ประเมินผลและนิเทศการศึกษา ตามกฎกระทรวงกำหนดหลักเกณฑ์และวิธีการกระจายอำนาจการบริหาร และการจัดการศึกษา พ.ศ. 2550 ดังนี้

1. ด้านวิชาการ
2. ด้านงบประมาณ
3. ด้านการบริหารงานบุคคล
4. ด้านการบริหารทั่วไป

ตามบทบาทหน้าที่และแนวทางดำเนินงานของคณะกรรมการติดตาม ตรวจสอบ ประเมินผล และนิเทศการศึกษา มีหัวหน้ากลุ่มนิเทศ ติดตามและประเมินผลการจัดการศึกษาในฐานะกรรมการและ เลขานุการพร้อมด้วยกลุ่มงานเลขานุการคณะกรรมการ ติดตาม ตรวจสอบ ประเมินผล และนิเทศ การศึกษา รับผิดชอบดำเนินการ ทำหน้าที่ดังนี้

1. ใช้และพัฒนาระบบข้อมูลสารสนเทศด้านการบริหารและการดำเนินงานของหน่วยงาน และสถานศึกษา
2. เสนอแต่งตั้งคณะอนุกรรมการ ศึกษา วิเคราะห์ วิจัย การบริหารและการดำเนินการพัฒนา คุณภาพการศึกษา
3. เสนอแนวทางการศึกษา วิเคราะห์ วิจัย การบริหารและการดำเนินการพัฒนาคุณภาพ การศึกษา
4. เสนอรายงานการศึกษา วิเคราะห์ วิจัย การบริหารและการดำเนินการพัฒนาคุณภาพ การศึกษา
5. จัดทำและเสนอแผนการติดตาม ตรวจสอบ ประเมินผลและนิเทศการศึกษา
6. เสนอแต่งตั้งคณะอนุกรรมการ ติดตาม ตรวจสอบ ประเมินผลและนิเทศการศึกษา
7. ร่วมกับคณะอนุกรรมการ ติดตาม ตรวจสอบ ประเมินผลและนิเทศการศึกษา

8. เสนอแนวทาง ข้อเสนอแนะ จากรายงานการศึกษา วิเคราะห์ วิจัย และรายงานการติดตาม ตรวจสอบ ประเมินผล และนิเทศการศึกษา

9. เสนอรายงานผลการติดตาม ตรวจสอบ ประเมินผล และนิเทศการศึกษาประจำปี

10. ดำเนินงานในส่วนที่เกี่ยวข้องกับการจัดการประชุมของคณะกรรมการ ติดตาม ตรวจสอบ ประเมินผล และนิเทศการศึกษา

11. ประสานงานกับคณะกรรมการและหน่วยงานอื่นที่เกี่ยวข้อง

เพื่อให้การดำเนินงานของคณะกรรมการติดตาม ตรวจสอบ ประเมินผล และนิเทศการศึกษาของเขตพื้นที่การศึกษา และการนำนโยบายไปสู่การปฏิบัติ จึงกำหนดตัวบ่งชี้และเกณฑ์การประเมิน ดังนี้

**ตัวบ่งชี้และเกณฑ์การประเมินผลการบริหารจัดการของ คณะกรรมการติดตาม ตรวจสอบ ประเมินผล และนิเทศการศึกษาของเขตพื้นที่การศึกษา**

#### **ตัวบ่งชี้ที่ 1**

คณะกรรมการติดตาม ตรวจสอบ ประเมินผล และนิเทศการศึกษาของเขตพื้นที่การศึกษา นำยุทธศาสตร์ นโยบาย จุดเน้นของชาติ ของกระทรวงศึกษาธิการ ของสำนักงานคณะกรรมการ การศึกษาขั้นพื้นฐาน และมาตรฐานการศึกษาขั้นพื้นฐานมาใช้เป็นแนวทางในการบริหารจัดการและการ พัฒนาคุณภาพการศึกษา ของหน่วยงานและสถานศึกษา

#### **คำอธิบายตัวบ่งชี้**

คณะกรรมการติดตาม ตรวจสอบ ประเมินผล และนิเทศการศึกษาของเขตพื้นที่การศึกษา ส่งเสริม สนับสนุนให้มีการนำยุทธศาสตร์ นโยบาย จุดเน้นของชาติ ของกระทรวงศึกษาธิการ ของ สำนักงานคณะกรรมการการศึกษาขั้นพื้นฐาน และมาตรฐานการศึกษาขั้นพื้นฐานมากำหนดเป็นแนวทาง ในการติดตาม ตรวจสอบประเมินผล และนิเทศการศึกษา และการดำเนินการของสำนักงานเขตพื้นที่ การศึกษาและสถานศึกษาในสังกัด

#### **ประเด็นพิจารณา**

1. คณะกรรมการติดตาม ตรวจสอบ ประเมินผล และนิเทศการศึกษาของเขตพื้นที่การศึกษา นำ ยุทธศาสตร์นโยบาย จุดเน้นของชาติ ของกระทรวงศึกษาธิการ ของสำนักงานคณะกรรมการการศึกษาขั้น พื้นฐานและมาตรฐานการศึกษาขั้นพื้นฐานมากำหนดแนวทางการติดตาม ตรวจสอบ ประเมินผล และ นิเทศการศึกษา

2. เครื่องมือที่ใช้ในการติดตาม ตรวจสอบ ประเมินผล และนิเทศศึกษาคครอบคลุมการนำ ยุทธศาสตร์นโยบาย จุดเน้น และมาตรฐานการศึกษาขั้นพื้นฐานไปสู่การปฏิบัติ

3. รายงานสรุปผลการติดตาม ตรวจสอบ ประเมินผล และนิเทศการศึกษา
4. จำนวนสถานศึกษาที่มีการรายงานผลการดำเนินงานตามมาตรฐานการศึกษาขั้นพื้นฐาน

#### เอกสารหลักฐาน

1. แผนปฏิบัติการ
2. เครื่องมือติดตาม ตรวจสอบ ประเมินผล และนิเทศการศึกษา
3. รายงานผลการดำเนินงานของคณะกรรมการติดตาม ตรวจสอบ ประเมินผล และนิเทศการศึกษาของเขตพื้นที่การศึกษา
4. ประกาศแต่งตั้งคณะกรรมการติดตาม ตรวจสอบ ประเมินผลการจัดการศึกษา
5. แผนการติดตาม ประเมินผลและนิเทศการศึกษาประจำปี
6. สรุปผลการสังเคราะห์รายงานประจำปีของสถานศึกษา (Self-Assessment Report : SAR)

#### เกณฑ์การประเมิน

ระดับคุณภาพ	คำอธิบายระดับคุณภาพ
4	มีการดำเนินการตามประเด็นการพิจารณาครบ 4 ข้อ มีร่องรอยหลักฐานปรากฏครบถ้วนและครอบคลุมภาระงานทั้ง 4 ด้าน และมีผลการดำเนินงานที่เป็นแบบอย่างอย่างน้อย 1 ด้าน
3	มีการดำเนินการตามประเด็นการพิจารณาครบ 4 ข้อ มีร่องรอยหลักฐานปรากฏครบถ้วนและครอบคลุมภาระงานทั้ง 4 ด้าน
2	มีการดำเนินการตามประเด็นการพิจารณาครบ 4 ข้อ มีร่องรอยหลักฐานปรากฏไม่ครบถ้วน
1	มีการดำเนินการตามประเด็นการพิจารณา มีร่องรอยหลักฐานปรากฏไม่ครบถ้วน

## ตัวบ่งชี้ที่ 2

คณะกรรมการติดตาม ตรวจสอบ ประเมินผล และนิเทศการศึกษาของเขตพื้นที่การศึกษา กำหนดแนวทาง การศึกษา วิเคราะห์ วิจัย และส่งเสริมให้หน่วยงานและสถานศึกษาในสังกัดเขตพื้นที่ การศึกษานำผลการวิเคราะห์ วิจัย ไปใช้ในการบริหารจัดการและพัฒนาคุณภาพการศึกษา

### คำอธิบายตัวบ่งชี้

คณะกรรมการติดตาม ตรวจสอบ ประเมินผล และนิเทศการศึกษาของเขตพื้นที่การศึกษา กำหนดและพัฒนาแนวทางการศึกษา วิเคราะห์ วิจัย และสนับสนุนให้หน่วยงานและสถานศึกษาในสังกัด เขตพื้นที่การศึกษานำผลการวิเคราะห์ วิจัย ไปใช้ในการบริหารจัดการ และพัฒนาคุณภาพการศึกษา เกิดผลงานเชิงประจักษ์

### ประเด็นพิจารณา

1. รูปแบบ กระบวนการ ขั้นตอนการศึกษา วิเคราะห์ วิจัย การบริหารและการพัฒนาคุณภาพ การศึกษาของหน่วยงานและสถานศึกษาในสังกัดเขตพื้นที่การศึกษา
2. เครื่องมือที่ใช้ในการศึกษา วิเคราะห์ วิจัย การบริหารและการพัฒนาคุณภาพการศึกษาของ หน่วยงานและสถานศึกษาในสังกัดเขตพื้นที่การศึกษา
3. ผลงานเชิงประจักษ์ รายงานการวิจัย หรือ Best Practice ของหน่วยงานและสถานศึกษาใน สังกัดเขตพื้นที่การศึกษา
4. นำผลการวิเคราะห์ วิจัย ไปใช้ในการบริหารและการดำเนินการของหน่วยงานและสถานศึกษา ในสังกัดเขตพื้นที่การศึกษา

### เอกสารหลักฐาน

1. แผนปฏิบัติการของคณะกรรมการติดตาม ตรวจสอบ ประเมินผล และนิเทศการศึกษาของเขต พื้นที่การศึกษา
2. รูปแบบ /เค้าโครง/บทความทางวิชาการ/รายงานการวิจัย
3. เครื่องมือที่ใช้ในการศึกษา วิเคราะห์ วิจัย
4. รายงานความสำเร็จของงาน / ผลงานดีเด่น / รางวัล / Best Practice
5. การประชาสัมพันธ์ในรูปแบบต่าง ๆ

### เกณฑ์การประเมิน

ระดับคุณภาพ	คำอธิบายระดับคุณภาพ
4	มีการดำเนินการตามประเด็นการพิจารณาครบ 4 ข้อ มีร่องรอยหลักฐานปรากฏครบถ้วนและครอบคลุมภาระงานทั้ง 4 ด้าน และมีรายงานผลการวิเคราะห์ วิจัยที่นำไปใช้ในการบริหารและการดำเนินงานของหน่วยงานและสถานศึกษา อย่างน้อย 1 เรื่อง
3	มีการดำเนินการตามประเด็นการพิจารณาครบ 4 ข้อ มีร่องรอยหลักฐานปรากฏครบถ้วน และครอบคลุมภาระงานทั้ง 4 ด้าน
2	มีการดำเนินการตามประเด็นการพิจารณาครบ 4 ข้อ มีร่องรอยหลักฐานปรากฏไม่ครบถ้วน
1	มีการดำเนินการตามประเด็นการพิจารณา มีร่องรอยหลักฐานปรากฏไม่ครบถ้วน

### ตัวบ่งชี้ที่ 3

คณะกรรมการติดตาม ตรวจสอบ ประเมินผล และนิเทศการศึกษาของเขตพื้นที่การศึกษา ใช้แผนเป็นเครื่องมือในการพัฒนาคุณภาพการศึกษา และการบริหารจัดการ โดยมุ่งเน้นผลสัมฤทธิ์ของหน่วยงานและสถานศึกษา

#### คำอธิบายตัวบ่งชี้

คณะกรรมการติดตาม ตรวจสอบ ประเมินผล และนิเทศการศึกษา มีการใช้แผนการติดตาม ตรวจสอบ ประเมินผล และนิเทศการศึกษา ที่สอดคล้องกับมาตรฐานเขตพื้นที่การศึกษา มาตรฐานการศึกษาขั้นพื้นฐาน และหรือมาตรฐานการศึกษาปฐมวัย และบริบทของเขตพื้นที่การศึกษา มีการพิจารณาแผนการติดตาม ตรวจสอบ ประเมินผล และนิเทศการศึกษา ดำเนินงานตามแผนที่กำหนด รับทราบผลการติดตาม ผลการดำเนินงาน ให้ข้อเสนอแนะเพื่อการปรับปรุงและพัฒนาคุณภาพอย่างต่อเนื่อง มีการบูรณาการกับทุกภาคส่วนโดยมุ่งเน้นผลสัมฤทธิ์ของหน่วยงานและสถานศึกษา

#### ประเด็นพิจารณา

1. แผนการติดตาม ตรวจสอบ ประเมินผล และนิเทศการศึกษาที่มีความสอดคล้องกับมาตรฐานการศึกษาขั้นพื้นฐานและหรือมาตรฐานการศึกษาปฐมวัย และสภาพบริบทของเขตพื้นที่การศึกษา
2. กระบวนการพิจารณาอนุมัติแผนการติดตาม ตรวจสอบ ประเมินผล และนิเทศการศึกษา
3. ดำเนินการตามแผนการติดตาม ตรวจสอบ ประเมินผล นิเทศการศึกษา
4. การบูรณาการแผนการติดตาม ตรวจสอบ ประเมินผล และนิเทศการศึกษากับทุกภาคส่วน โดยมุ่งเน้นผลสัมฤทธิ์ของหน่วยงานและสถานศึกษาในสังกัดเขตพื้นที่การศึกษา

5. การรายงานผลการติดตาม ตรวจสอบ ประเมินผลและนิเทศการศึกษา รับทราบผล และให้ข้อเสนอแนะเพื่อการปรับปรุงและพัฒนาคุณภาพอย่างต่อเนื่อง

#### เอกสารหลักฐาน

1. แผนพัฒนาคุณภาพการศึกษา
2. แผนปฏิบัติการประจำปีของหน่วยงานและสถานศึกษา
3. ปฏิทินการติดตาม ตรวจสอบ ประเมินผล และนิเทศการศึกษา
4. ประกาศ/คำสั่งแต่งตั้งคณะทำงานพิจารณาแผนการติดตาม ตรวจสอบ ประเมินผลและนิเทศการศึกษา
5. รายงานผลการติดตาม ตรวจสอบ ประเมินผล และนิเทศการศึกษา ในภาพรวมประจำปี
6. บันทึกประชุม/รายงานการประชุมที่เกี่ยวข้อง

#### เกณฑ์การประเมิน

ระดับคุณภาพ	คำอธิบายระดับคุณภาพ
4	มีการดำเนินการตามประเด็นการพิจารณาครบ 5 ข้อ มีร่องรอยหลักฐานปรากฏ ครบถ้วนและครอบคลุมภาระงานทั้ง 4 ด้าน และมีผลการดำเนินงานที่มีการพัฒนาคุณภาพอย่างต่อเนื่องอย่างน้อย 1 เรื่อง
3	มีการดำเนินการตามประเด็นการพิจารณาครบ 5 ข้อ มีร่องรอยหลักฐานปรากฏ ครบถ้วนและครอบคลุมภาระงานทั้ง 4 ด้าน
2	มีการดำเนินการตามประเด็นการพิจารณาครบ 5 ข้อ มีร่องรอยหลักฐานปรากฏ ไม่ครบถ้วน
1	มีการดำเนินการตามประเด็นการพิจารณา มีร่องรอยหลักฐานปรากฏไม่ครบถ้วน

#### ตัวบ่งชี้ที่ 4

คณะกรรมการติดตาม ตรวจสอบ ประเมินผล และนิเทศการศึกษาของเขตพื้นที่การศึกษา มีการสร้างเครือข่ายความร่วมมือ และมีข้อมูลสารสนเทศเกี่ยวกับคณะกรรมการและหน่วยงานที่เกี่ยวข้องกับการจัดการศึกษาเพื่อพัฒนาคุณภาพการศึกษา

#### คำอธิบายตัวบ่งชี้

คณะกรรมการติดตาม ตรวจสอบ ประเมินผล และนิเทศการศึกษาของเขตพื้นที่การศึกษา แต่งตั้งคณะอนุกรรมการติดตาม ตรวจสอบ ประเมินผลการจัดการศึกษาด้านต่าง ๆ ส่งเสริมให้มีการประสานการดำเนินงานกับคณะกรรมการและหน่วยงานที่เกี่ยวข้อง รวมทั้งปฏิบัติงานอื่นใดตามที่ได้รับมอบหมาย เพื่อพัฒนาคุณภาพการศึกษา

#### ประเด็นพิจารณา

1. ข้อมูลสารสนเทศคณะกรรมการ ก.ต.ป.น. และหน่วยงานที่เกี่ยวข้องกับการศึกษา
2. โครงการ/กิจกรรมและการดำเนินงานตามบันทึกข้อตกลง (MOU)
3. การได้มาของคณะอนุกรรมการติดตาม ตรวจสอบ ประเมินผลการจัดการศึกษา
4. การสร้างเครือข่ายความร่วมมือเพื่อพัฒนาคุณภาพการศึกษา
5. กิจกรรม/โครงการนอกเหนือจากแผนงานปกติที่ส่งเสริมผลสัมฤทธิ์ของหน่วยงานและสถานศึกษาสูงขึ้น

#### เอกสารหลักฐาน

1. ทำเนียบ/ทะเบียนข้อมูลสารสนเทศคณะกรรมการและหน่วยงานที่เกี่ยวข้องกับการศึกษา (ไฟล์ข้อมูล/เอกสารรูปเล่ม)
2. เอกสารบันทึกข้อตกลง (MOU) /รายงานผลตามกิจกรรมและการดำเนินงานตามบันทึกข้อตกลง (MOU)
3. บันทึกการประชุมการสรรหา/ประกาศแต่งตั้งการได้มาของคณะอนุกรรมการติดตาม ตรวจสอบ ประเมินผลการจัดการศึกษา
4. กิจกรรม/โครงการนอกเหนือจากแผนงานปกติที่ส่งเสริมผลสัมฤทธิ์ของหน่วยงานและสถานศึกษาสูงขึ้น
5. เครือข่ายความร่วมมือเพื่อพัฒนาคุณภาพการศึกษาครอบคลุมตามภาระงาน 4 ด้าน

## เกณฑ์การประเมิน

ระดับคุณภาพ	คำอธิบายระดับคุณภาพ
4	มีการดำเนินการตามประเด็นการพิจารณาครบ 4 ข้อ มีร่องรอยหลักฐานปรากฏครบถ้วนและครอบคลุมภาระงานทั้ง 4 ด้าน และมีแผนงานโครงการที่ส่งเสริมผลสัมฤทธิ์ของหน่วยงานและสถานศึกษาอย่างน้อย 1 เรื่อง
3	มีการดำเนินการตามประเด็นการพิจารณาครบ 4 ข้อ มีร่องรอยหลักฐานปรากฏครบถ้วน และครอบคลุมภาระงานทั้ง 4 ด้าน
2	มีการดำเนินการตามประเด็นการพิจารณาครบ 4 ข้อ มีร่องรอยหลักฐานปรากฏไม่ครบถ้วน
1	มีการดำเนินการตามประเด็นการพิจารณา มีร่องรอยหลักฐานปรากฏไม่ครบถ้วน



แบบติดตามและประเมินผลการบริหารจัดการ คณะกรรมการติดตาม ตรวจสอบ ประเมินผล และ  
นิเทศการศึกษาของเขตพื้นที่การศึกษา

### ตัวบ่งชี้ที่ 1

คณะกรรมการติดตาม ตรวจสอบ ประเมินผล และนิเทศการศึกษาของเขตพื้นที่การศึกษา  
นำยุทธศาสตร์นโยบาย จุดเน้นของชาติ ของกระทรวงศึกษาธิการ ของสำนักงานคณะกรรมการการศึกษา  
ขั้นพื้นฐาน และมาตรฐานการศึกษาขั้นพื้นฐานมาใช้เป็นแนวทางในการบริหารจัดการและการพัฒนา  
คุณภาพการศึกษาของหน่วยงานและสถานศึกษา

#### ประเด็นพิจารณา

1. คณะกรรมการติดตาม ตรวจสอบ ประเมินผล และนิเทศการศึกษาของเขตพื้นที่การศึกษา นำ  
ยุทธศาสตร์นโยบาย จุดเน้นของชาติ ของกระทรวงศึกษาธิการ ของสำนักงานคณะกรรมการการศึกษาขั้น  
พื้นฐานและมาตรฐานการศึกษาขั้นพื้นฐานมากำหนดแนวทางการติดตาม ตรวจสอบ ประเมินผล และ  
นิเทศการศึกษา
2. เครื่องมือที่ใช้ในการติดตาม ตรวจสอบ ประเมินผล และนิเทศศึกษาคครอบคลุมการนำ  
ยุทธศาสตร์นโยบาย จุดเน้น และมาตรฐานการศึกษาขั้นพื้นฐานไปสู่การปฏิบัติ
3. รายงานสรุปผลการติดตาม ตรวจสอบ ประเมินผล และนิเทศการศึกษา
4. จำนวนสถานศึกษาที่มีการรายงานผลการดำเนินงานตามมาตรฐานการศึกษาขั้นพื้นฐาน

ระดับ คุณภาพ	คำอธิบาย ระดับคุณภาพ	วิธีการดำเนินงานผลการดำเนินงาน ปัญหาอุปสรรค แนวทางแก้ไข และ ข้อเสนอแนะเพื่อการพัฒนา	เอกสาร/ หลักฐานอ้างอิง
<input type="checkbox"/> 4	<p>มีการดำเนินการตาม ประเด็นการ พิจารณา ครบ 4 ข้อ มี ร่องรอย หลักฐานปรากฏ ครบถ้วนและ ครอบคลุม ภาระงาน ทั้ง 4 ด้าน และมีผลการ ดำเนินงาน ที่เป็นแบบอย่าง อย่าง น้อย 1 ด้าน</p>	<p>วิธีการ/กระบวนการดำเนินงาน ..... ผลการดำเนินงานตามประเด็นในการรายงาน เชิงปริมาณ ..... เชิงคุณภาพ ..... ปัญหาอุปสรรค และแนวทางแก้ไข ..... ข้อเสนอแนะเพื่อการพัฒนา .....</p>	<p><input type="checkbox"/> แผนปฏิบัติการ <input type="checkbox"/> เครื่องมือติดตาม ตรวจสอบ ประเมินผล และนิเทศการศึกษา <input type="checkbox"/> รายงานผลการ ดำเนินงานของ คณะกรรมการ ก.ต.ป.น. <input type="checkbox"/> ประกาศแต่งตั้ง คณะอนุกรรมการ ติดตาม ตรวจสอบ ประเมินผลการจัด การศึกษา <input type="checkbox"/> แผนการติดตาม ประเมินผล และนิเทศ การศึกษาประจำปี <input type="checkbox"/> สรุปผลการ สังเคราะห์รายงาน ประจำปีของสถานศึกษา (Self - Assessment Report : SAR) <input type="checkbox"/> หลักฐานอื่น ๆ ที่เกี่ยวข้อง โปรดระบุ 1..... ฯลฯ</p>
<input type="checkbox"/> 3	<p>มีการดำเนินการตาม ประเด็นการ พิจารณาครบ 4 ข้อ มีร่องรอยหลักฐาน ปรากฏครบถ้วน และครอบคลุมภาระ งานทั้ง 4 ด้าน</p>		
<input type="checkbox"/> 2	<p>มีการดำเนินการ ตามประเด็นการ พิจารณาครบ 4 ข้อ มีร่องรอย หลักฐานปรากฏ ไม่ครบถ้วน</p>		

<input type="checkbox"/> 1	มีการดำเนินการตาม ประเด็นการ พิจารณา มีร่องรอยหลักฐาน ปรากฏไม่ครบถ้วน		
-------------------------------	---	--	--

## ตัวบ่งชี้ที่ 2

คณะกรรมการติดตาม ตรวจสอบ ประเมินผล และนิเทศการศึกษาของเขตพื้นที่การศึกษา กำหนดแนวทาง การศึกษา วิเคราะห์ วิจัย และส่งเสริมให้หน่วยงานและสถานศึกษาในสังกัดเขตพื้นที่ การศึกษานำผลการวิเคราะห์ วิจัย ไปใช้ในการบริหารจัดการและพัฒนาคุณภาพการศึกษา

### ประเด็นพิจารณา

1. รูปแบบ กระบวนการ ขั้นตอนการศึกษา วิเคราะห์ วิจัย การบริหารและการพัฒนาคุณภาพ การศึกษาของหน่วยงานและสถานศึกษาในสังกัดเขตพื้นที่การศึกษา
2. เครื่องมือที่ใช้ในการศึกษา วิเคราะห์ วิจัย การบริหารและการพัฒนาคุณภาพการศึกษาของ หน่วยงานและสถานศึกษาในสังกัดเขตพื้นที่การศึกษา
3. ผลงานเชิงประจักษ์ รายงานการวิจัย หรือ Best Practice ของหน่วยงานและสถานศึกษา ในสังกัดเขตพื้นที่การศึกษา
4. นำผลการวิเคราะห์ วิจัย ไปใช้ในการบริหารและการดำเนินการของหน่วยงานและสถานศึกษา ในสังกัดเขตพื้นที่การศึกษา

ระดับ คุณภาพ	คำอธิบาย ระดับคุณภาพ	วิธีการดำเนินงานผลการดำเนินงาน ปัญหาอุปสรรค แนวทางแก้ไข และ ข้อเสนอแนะเพื่อการพัฒนา	เอกสาร/ หลักฐานอ้างอิง
<input type="checkbox"/> 4	มีการดำเนินการตาม ประเด็นการพิจารณา ครบ 4 ข้อ มีร่องรอย หลักฐานปรากฏ ครบถ้วนและ ครอบคลุม ภาระงานทั้ง 4 ด้าน	วิธีการ/กระบวนการดำเนินงาน ..... ผลการดำเนินงานตามประเด็นในการรายงาน เชิงปริมาณ ..... เชิงคุณภาพ	<input type="checkbox"/> แผนปฏิบัติการ ของคณะกรรมการ ก.ต.ป.น. <input type="checkbox"/> รูปแบบ/ เค้าโครง/บทความ ทางวิชาการ/รายงาน

	<p>และมีรายงานผลการวิเคราะห์ วิจัยที่นำไปใช้ในการบริหารและการดำเนินงานของหน่วยงานและสถานศึกษา อย่างน้อย 1 เรื่อง</p>	<p>.....</p> <p>ปัญหาอุปสรรค และแนวทางแก้ไข</p> <p>.....</p> <p>ข้อเสนอแนะเพื่อการพัฒนา</p> <p>.....</p>	<p>การวิจัย</p> <p><input type="checkbox"/> เครื่องมือที่ใช้ในการศึกษา วิเคราะห์วิจัย</p> <p><input type="checkbox"/> รายงานความสำเร็จของงาน หรือ รางวัล หรือ ผลงานดีเด่น หรือ Best Practice</p> <p><input type="checkbox"/> การประชาสัมพันธ์ ในรูปแบบต่าง ๆ</p> <p><input type="checkbox"/> หลักฐานอื่น ๆ ที่เกี่ยวข้อง โปรดระบุ</p> <p>1. .... ฯลฯ</p>
<p><input type="checkbox"/> 3</p>	<p>มีการดำเนินการตามประเด็นการพิจารณาครบ 4 ข้อ มีร่องรอยหลักฐาน</p> <p>ปรากฏครบถ้วน และครอบคลุมภาระงานทั้ง 4 ด้าน</p>		
<p><input type="checkbox"/> 2</p>	<p>มีการดำเนินการตามประเด็นการพิจารณาครบ 4 ข้อ มีร่องรอยหลักฐาน</p> <p>ปรากฏไม่ครบถ้วน</p>		
<p><input type="checkbox"/> 1</p>	<p>มีการดำเนินการตามประเด็นการพิจารณา มีร่องรอยหลักฐาน</p> <p>ปรากฏไม่ครบถ้วน</p>		

### ตัวบ่งชี้ที่ 3

คณะกรรมการติดตาม ตรวจสอบ ประเมินผล และนิเทศการศึกษาของเขตพื้นที่การศึกษา ใช้แผนเป็นเครื่องมือในการบริหารจัดการเพื่อพัฒนาคุณภาพการศึกษา โดยมุ่งเน้นผลสัมฤทธิ์ของหน่วยงานและสถานศึกษา

### ประเด็นพิจารณา

1. แผนการติดตาม ตรวจสอบ ประเมินผล และนิเทศการศึกษาที่มีความสอดคล้องกับมาตรฐานการศึกษาขั้นพื้นฐานและหรือมาตรฐานการศึกษาปฐมวัย และสภาพบริบทของเขตพื้นที่การศึกษา
2. กระบวนการพิจารณาอนุมัติแผนการติดตาม ตรวจสอบ ประเมินผล และนิเทศการศึกษา
3. ดำเนินการตามแผนการติดตาม ตรวจสอบ ประเมินผล นิเทศการศึกษา
4. การบูรณาการแผนการติดตาม ตรวจสอบ ประเมินผล และนิเทศศึกษากับทุกภาคส่วน โดยมุ่งเน้น ผลสัมฤทธิ์ของหน่วยงานและสถานศึกษาในสังกัดเขตพื้นที่การศึกษา
5. การรายงานผลการติดตาม ตรวจสอบ ประเมินผลและนิเทศการศึกษา รับทราบผลและให้ข้อเสนอแนะเพื่อการปรับปรุงและพัฒนาคุณภาพอย่างต่อเนื่อง

ระดับคุณภาพ	คำอธิบายระดับคุณภาพ	วิธีการดำเนินงานผลการดำเนินงาน ปัญหาอุปสรรค แนวทางแก้ไข และ ข้อเสนอแนะเพื่อการพัฒนา	เอกสาร/หลักฐานอ้างอิง
<input type="checkbox"/> 4	มีการดำเนินการตามประเด็นการพิจารณาครบ 5 ข้อ มีร่องรอยหลักฐานปรากฏครบถ้วนและครอบคลุมภาระงานทั้ง 4 ด้าน และมีผลการดำเนินงานที่มีการพัฒนาคุณภาพอย่างต่อเนื่องอย่างน้อย 1 เรื่อง	วิธีการ/กระบวนการดำเนินงาน ..... ผลการดำเนินงานตามประเด็นในการรายงานเชิงปริมาณ ..... เชิงคุณภาพ ..... ปัญหาอุปสรรค และแนวทางแก้ไข ..... ข้อเสนอแนะเพื่อการพัฒนา .....	<input type="checkbox"/> แผนพัฒนาคุณภาพการศึกษา <input type="checkbox"/> แผนปฏิบัติการประจำปีของหน่วยงานและสถานศึกษา <input type="checkbox"/> ปฏิทินการติดตาม ตรวจสอบ ประเมินผล และนิเทศการศึกษา <input type="checkbox"/> ประกาศแต่งตั้งคณะทำงานพิจารณาแผนการติดตาม ตรวจสอบ ประเมินผล และนิเทศการศึกษา <input type="checkbox"/> รายงานผลการติดตาม ตรวจสอบ
<input type="checkbox"/> 3	มีการดำเนินการตามประเด็นการ		<input type="checkbox"/> รายงานผลการติดตาม ตรวจสอบ

	พิจารณาครบ 5 ข้อ มีร่องรอย หลักฐานปรากฏ ครบถ้วน และ ครอบคลุมภาระงาน ทั้ง 4 ด้าน		ประเมินผล และนิเทศ การศึกษาในภาพรวม ประจำปี <input type="checkbox"/> บันทึกการ ประชุมหรือรายงาน การประชุมที่ เกี่ยวข้อง
<input type="checkbox"/> 2	มีการดำเนินการ ตาม ประเด็นการ พิจารณาครบ 5 ข้อ มีร่องรอย หลักฐาน ปรากฏไม่ครบถ้วน		<input type="checkbox"/> หลักฐานอื่น ๆ ที่ เกี่ยวข้อง โปรดระบุ 1. ....ฯลฯ
<input type="checkbox"/> 1	มีการดำเนินการ ตาม ประเด็นการ พิจารณา มีร่องรอยหลักฐาน ปรากฏไม่ครบถ้วน		

#### ตัวบ่งชี้ที่ 4

คณะกรรมการติดตาม ตรวจสอบ ประเมินผล และนิเทศการศึกษาของเขตพื้นที่การศึกษา มีการสร้างเครือข่ายความร่วมมือ และมีข้อมูลสารสนเทศเกี่ยวกับคณะกรรมการและหน่วยงานที่เกี่ยวข้องกับการจัดการศึกษาเพื่อพัฒนาคุณภาพการศึกษา

#### ประเด็นพิจารณา

1. ข้อมูลสารสนเทศคณะกรรมการ ก.ต.ป.น. และหน่วยงานที่เกี่ยวข้องกับการศึกษา
2. โครงการ/กิจกรรมและการดำเนินงานตามบันทึกข้อตกลง (MOU)
3. การได้มาของคณะอนุกรรมการติดตาม ตรวจสอบ ประเมินผลการจัดการศึกษา
4. การสร้างเครือข่ายความร่วมมือเพื่อพัฒนาคุณภาพการศึกษา
5. กิจกรรม/โครงการนอกเหนือจากแผนงานปกติที่ส่งเสริมผลสัมฤทธิ์ของหน่วยงานและสถานศึกษาสูงขึ้น

ระดับ คุณภาพ	คำอธิบาย ระดับคุณภาพ	วิธีการดำเนินงานผลการดำเนินงาน ปัญหาอุปสรรค แนวทางแก้ไข และ ข้อเสนอแนะเพื่อการพัฒนา	เอกสาร/ หลักฐานอ้างอิง
<input type="checkbox"/> 4	<p>มีการดำเนินการตามประเด็นการพิจารณาครบ 5 ข้อ มีร่องรอยหลักฐานปรากฏครบถ้วน และครอบคลุมภาระงานทั้ง 4 ด้าน และมีแผนงานโครงการที่ส่งเสริมผลสัมฤทธิ์ของหน่วยงานและสถานศึกษาอย่างน้อย 1 เรื่อง</p>	<p>วิธีการ/กระบวนการดำเนินงาน ..... ผลการดำเนินงานตามประเด็นในการรายงานเชิงปริมาณ ..... เชิงคุณภาพ ..... ปัญหาอุปสรรค และแนวทางแก้ไข ..... ข้อเสนอแนะเพื่อการพัฒนา .....</p>	<p><input type="checkbox"/> ทำเนียบ/ ทะเบียนข้อมูลสารสนเทศคณะกรรมการและหน่วยงานที่เกี่ยวข้องกับการศึกษา(ไฟล์ข้อมูล/เอกสารรูปเล่ม)</p> <p><input type="checkbox"/> เอกสารบันทึกข้อตกลง (MOU) /รายงานผลตามกิจกรรมและการดำเนินงานตาม บันทึกข้อตกลง (MOU)</p> <p><input type="checkbox"/> บันทึกประชุม การสรรหา/ประกาศแต่งตั้ง คณะอนุกรรมการ ติดตาม ตรวจสอบ ประเมินผล การจัดการศึกษา</p> <p><input type="checkbox"/> กิจกรรม/โครงการ นอกเหนือจากแผนงานปกติที่ส่งเสริมผลสัมฤทธิ์ของหน่วยงานและสถานศึกษาสูงขึ้น</p> <p>1. ....ฯลฯ</p> <p><input type="checkbox"/> หลักฐานอื่น ๆ ที่เกี่ยวข้อง</p> <p>โปรตระกูล</p> <p>1. ....ฯลฯ</p>
<input type="checkbox"/> 3	<p>มีการดำเนินการตามประเด็นการพิจารณาครบ 5 ข้อ มีร่องรอยหลักฐานปรากฏครบถ้วน และครอบคลุมภาระงาน ทั้ง 4 ด้าน</p>		
<input type="checkbox"/> 2	<p>มีการดำเนินการตามประเด็นการพิจารณาครบ 5 ข้อ</p>		

	มีร่องรอยหลักฐาน ปรากฏไม่ครบถ้วน		
<input type="checkbox"/> 1	มีการดำเนินการ ตามประเด็นการ พิจารณา มีร่องรอยหลักฐาน ปรากฏไม่ครบถ้วน		



**แบบประเมินผลการบริหารจัดการของ**

คณะกรรมการติดตาม ตรวจสอบ ประเมินผล และนิเทศการศึกษาของเขตพื้นที่การศึกษา  
 สำนักงานเขตพื้นที่การศึกษา.....เขต.....  
 วันที่.....เดือน.....พ.ศ.....

ตัวบ่งชี้/ประเด็นการพิจารณา	ค่าน้ำหนัก	ระดับคุณภาพ			
		4	3	2	1
<b>ตัวบ่งชี้ที่ 1</b> คณะกรรมการติดตาม ตรวจสอบ ประเมินผล และนิเทศการศึกษาของ เขตพื้นที่การศึกษา นำยุทธศาสตร์นโยบาย จุดเน้นของชาติของ กระทรวงศึกษาธิการ ของสำนักงานคณะกรรมการการศึกษาขั้นพื้นฐานและ มาตรฐานการศึกษาขั้นพื้นฐานมาใช้เป็นแนวทางในการบริหารจัดการและการ พัฒนาคุณภาพการศึกษาของหน่วยงานและสถานศึกษา	20.00				
<b>ตัวบ่งชี้ที่ 2</b> คณะกรรมการติดตาม ตรวจสอบ ประเมินผล และนิเทศ การศึกษาของเขตพื้นที่การศึกษา กำหนดแนวทาง การศึกษา วิเคราะห์ วิจัย และส่งเสริมให้หน่วยงานและสถานศึกษาในสังกัดเขตพื้นที่ การศึกษานำผลการวิเคราะห์ วิจัย ไปใช้ในการบริหารจัดการและพัฒนา คุณภาพการศึกษา	30.00				
<b>ตัวบ่งชี้ที่ 3</b> คณะกรรมการติดตาม ตรวจสอบ ประเมินผล และนิเทศการศึกษาของ เขตพื้นที่การศึกษา ใช้แผนเป็นเครื่องมือในการบริหารจัดการเพื่อพัฒนา คุณภาพการศึกษา โดยมุ่งเน้นผลสัมฤทธิ์ของหน่วยงานและสถานศึกษา	30.00				
<b>ตัวบ่งชี้ที่ 4</b> คณะกรรมการติดตาม ตรวจสอบ ประเมินผล และนิเทศการศึกษาของ เขตพื้นที่การศึกษา มีการสร้างเครือข่ายความร่วมมือ และมีข้อมูลสารสนเทศ เกี่ยวกับคณะกรรมการและหน่วยงานที่เกี่ยวข้องกับการจัดการศึกษา เพื่อ พัฒนาคุณภาพการศึกษา	20.00				
<b>สรุปภาพรวม</b>					

## หลักเกณฑ์และวิธีการประเมินผลการบริหารจัดการของคณะกรรมการติดตาม ตรวจสอบ ประเมินผล และนิเทศการศึกษาของเขตพื้นที่การศึกษา

การประเมินผลการบริหารจัดการของคณะกรรมการติดตาม ตรวจสอบ ประเมินผล และนิเทศการศึกษาของเขตพื้นที่การศึกษา ยึดแนวคิดพื้นฐานการตรวจสอบและประเมินผลผ่านรายตัวบ่งชี้ที่กำหนดค่าน้ำหนักของคะแนนตามความสำคัญของแต่ละรายตัวบ่งชี้ การกำหนดหลักเกณฑ์และวิธีการให้คะแนนตัวบ่งชี้การสรุปผลทั้งรายตัวบ่งชี้ในภาพรวมการดำเนินงานของคณะกรรมการติดตาม ตรวจสอบ ประเมินผล และนิเทศการศึกษาของเขตพื้นที่การศึกษา โดยมีรายละเอียดดังนี้ คือ

### หลักเกณฑ์

1. กำหนดการประเมินผลการบริหารจัดการของคณะกรรมการติดตาม ตรวจสอบ ประเมินผล และนิเทศการศึกษาของเขตพื้นที่การศึกษา จำนวน ๔ ตัวบ่งชี้ โดยยึดสัดส่วนคะแนนตามความสำคัญ รายตัวบ่งชี้ประกอบด้วย

**ตัวบ่งชี้ที่ 1** คณะกรรมการติดตาม ตรวจสอบ ประเมินผล และนิเทศการศึกษาของเขตพื้นที่การศึกษา นำยุทธศาสตร์นโยบายจุดเน้นของชาติ ของกระทรวงศึกษาธิการ ของสำนักงานคณะกรรมการการศึกษาขั้นพื้นฐาน และมาตรฐานการศึกษาขั้นพื้นฐานมาใช้เป็นแนวทางในการบริหารจัดการและการพัฒนาคุณภาพการศึกษาของหน่วยงานและสถานศึกษา มีค่าสัดส่วนความสำคัญ ร้อยละ 20

**ตัวบ่งชี้ที่ 2** คณะกรรมการติดตาม ตรวจสอบ ประเมินผล และนิเทศการศึกษาของเขตพื้นที่การศึกษา กำหนดแนวทาง การศึกษา วิเคราะห์ วิจัย และส่งเสริมให้หน่วยงานและสถานศึกษาในสังกัดเขตพื้นที่ศึกษานำผลการวิเคราะห์ วิจัย ไปใช้ในการบริหารจัดการและพัฒนาคุณภาพการศึกษา มีค่าสัดส่วนความสำคัญ ร้อยละ 30

**ตัวบ่งชี้ที่ 3** คณะกรรมการติดตาม ตรวจสอบ ประเมินผล และนิเทศการศึกษาของเขตพื้นที่การศึกษา ใช้แผนเป็นเครื่องมือในการบริหารจัดการเพื่อพัฒนาคุณภาพการศึกษา โดยมุ่งเน้นผลสัมฤทธิ์ของหน่วยงานและสถานศึกษา มีค่าสัดส่วนความสำคัญ ร้อยละ 30

**ตัวบ่งชี้ที่ 4** คณะกรรมการติดตาม ตรวจสอบ ประเมินผล และนิเทศการศึกษาของเขตพื้นที่การศึกษา มีการสร้างเครือข่ายความร่วมมือ และมีข้อมูลสารสนเทศเกี่ยวกับคณะกรรมการและหน่วยงานที่เกี่ยวข้องกับการจัดการศึกษา เพื่อพัฒนาคุณภาพการศึกษา มีค่าสัดส่วนความสำคัญ ร้อยละ 20

2. การประเมินตัวบ่งชี้ พิจารณาจากประเด็นการพิจารณา ประกอบด้วย เกณฑ์การประเมิน ที่มีระดับคุณภาพและคำอธิบายระดับคุณภาพซึ่งแบ่งระดับคุณภาพเป็น 4 ระดับ เพื่อให้เกิดผลตามตัวบ่งชี้โดยเริ่มที่ระดับคุณภาพ 1 มีรายละเอียดที่ระบุไว้ในคำอธิบายระดับคุณภาพอยู่ในระดับน้อยที่สุด และมีระดับคุณภาพเรียงลำดับไปจนถึงระดับคุณภาพ 4 ที่มีรายละเอียดที่ระบุไว้ในคำอธิบายระดับคุณภาพอยู่ในระดับมากที่สุด ตามลำดับ

3. เกณฑ์การตัดสินผลการประเมินการบริหารจัดการของคณะกรรมการติดตาม ตรวจสอบ ประเมินผล และนิเทศการศึกษาของเขตพื้นที่การศึกษา พิจารณาตัดสินเป็นรายตัวบ่งชี้และในภาพรวม โดยยึด หลักเกณฑ์ดังนี้ คือ

3.1 เกณฑ์การตัดสินผลการประเมินตัวบ่งชี้ ใช้ระดับคุณภาพ 4 ระดับ และแปลความหมาย ดังนี้

ระดับคุณภาพ	แปลคุณภาพ
4	ดีเยี่ยม
3	ดี
2	พอใช้
1	ปรับปรุง

3.2 เกณฑ์การตัดสินผลการประเมินในภาพรวม ใช้ระดับคุณภาพ 4 ระดับ และแปลความหมาย ดังนี้

ระดับคุณภาพ	แปลคุณภาพ
80.00 ขึ้นไป	ดีเยี่ยม
70.00-79.99	ดี
60.00-69.99	พอใช้
น้อยกว่า 60.00	ปรับปรุง

วิธีการคำนวณ ดำเนินการตามลำดับขั้นดังนี้ คือ

1. พิจารณาให้คะแนนระดับคุณภาพตัวบ่งชี้ของแต่ละตัว (ระดับ 1-4 )
2. หาค่าคะแนนของแต่ละตัวบ่งชี้ ด้วยการหาค่าผลคูณระหว่างระดับคุณภาพกับค่าน้ำหนักของตัวบ่งชี้ ดังสูตร

$$\text{ค่าคะแนนของตัวบ่งชี้} = \text{ระดับคุณภาพ} \times \text{น้ำหนักค่าของตัวบ่งชี้}$$

3. หาค่าคะแนนเฉลี่ยในภาพรวม ด้วยการนำผลรวมค่าคะแนนของตัวบ่งชี้ทุกตัวหารด้วย 4 ดังสูตร

$$\text{ค่าคะแนนเฉลี่ยในภาพรวม} = \frac{\text{ผลรวมคะแนนของตัวบ่งชี้ทุกตัว}}{4}$$

## ตัวอย่างการคำนวณ

โจทย์ ผลประเมินการบริหารจัดการของคณะกรรมการติดตาม ตรวจสอบ ประเมินผล และนิเทศการศึกษาของเขตพื้นที่การศึกษา ดังตาราง

## แบบประเมินผลการบริหารจัดการของ

คณะกรรมการติดตาม ตรวจสอบ ประเมินผล และนิเทศการศึกษาของเขตพื้นที่การศึกษา

สำนักงานเขตพื้นที่การศึกษา.....X.....เขต.....X.....

วันที่.....เดือน.....พ.ศ.....

ตัวบ่งชี้/ประเด็นการพิจารณา	ค่าน้ำหนัก	ระดับคุณภาพ				ค่าคะแนน ของบ่งชี้
		4	3	2	1	
<b>ตัวบ่งชี้ที่ 1</b> คณะกรรมการติดตาม ตรวจสอบ ประเมินผล และนิเทศการศึกษา ของเขตพื้นที่การศึกษา นำยุทธศาสตร์นโยบาย จุดเน้นของชาติของ กระทรวงศึกษาธิการ ของสำนักงานคณะกรรมการการศึกษาขั้นพื้นฐาน และมาตรฐานการศึกษาขั้นพื้นฐานมาใช้เป็นแนวทางในการบริหารจัดการ และการพัฒนาคุณภาพการศึกษาของหน่วยงานและสถานศึกษา	20.00		3			ค่าคะแนน ของตัวบ่งชี้ 1 = 20 x 3 = 60
<b>ตัวบ่งชี้ที่ 2</b> คณะกรรมการติดตาม ตรวจสอบ ประเมินผล และนิเทศ การศึกษาของเขตพื้นที่การศึกษา กำหนดแนวทาง การศึกษา วิเคราะห์ วิจัย และส่งเสริมให้หน่วยงานและสถานศึกษาในสังกัดเขตพื้นที่ การศึกษานำผลการวิเคราะห์ วิจัย ไปใช้ในการบริหารจัดการและพัฒนา คุณภาพการศึกษา	30.00	4				ค่าคะแนน ของตัวบ่งชี้ 2 = 30 x 4 = 120
<b>ตัวบ่งชี้ที่ 3</b> คณะกรรมการติดตาม ตรวจสอบ ประเมินผล และนิเทศการศึกษา ของเขตพื้นที่การศึกษา ใช้แผนเป็นเครื่องมือในการบริหารจัดการเพื่อ พัฒนาคุณภาพการศึกษา โดยมุ่งเน้นผลสัมฤทธิ์ของหน่วยงานและ สถานศึกษา	30.00			2		ค่าคะแนน ของตัวบ่งชี้ 3 = 30 x 2 = 60
<b>ตัวบ่งชี้ที่ 4</b> คณะกรรมการติดตาม ตรวจสอบ ประเมินผล และนิเทศการศึกษา ของเขตพื้นที่การศึกษา มีการสร้างเครือข่ายความร่วมมือ และมีข้อมูล สารสนเทศเกี่ยวกับคณะกรรมการและหน่วยงานที่เกี่ยวข้องกับการจัด การศึกษา เพื่อพัฒนาคุณภาพการศึกษา	20.00	4				ค่าคะแนน ของตัวบ่งชี้ 4 = 20 x 4 = 80
<b>ค่าคะแนนเฉลี่ยในภาพรวม = 60+120+60+80 = 320</b> <div style="text-align: center;">4                      4</div>		= 80 * คุณภาพอยู่ในระดับ ดีเยี่ยม				



## ผู้จัดทำ

### ที่ปรึกษา

นายวินัย เมฆหมอก	ผู้อำนวยการสำนักงานเขตพื้นที่การศึกษาประถมศึกษาตาก เขต 1
นายสมคิด มาหล้า	รองผู้อำนวยการสำนักงานเขตพื้นที่การศึกษาประถมศึกษาตาก เขต 1
นางอรชร ปรารัจันทร์	รองผู้อำนวยการสำนักงานเขตพื้นที่การศึกษาประถมศึกษาตาก เขต 1
นายวีระพงษ์ คำกมล	รองผู้อำนวยการสำนักงานเขตพื้นที่การศึกษาประถมศึกษาตาก เขต 1
นายสุรศักดิ์ เอี่ยมทุเรียน	ผู้อำนวยการกลุ่มนิเทศ ติดตามและประเมินผลการจัดการศึกษา

### ผู้เขียน และเรียบเรียง

นางสาวพรทิพย์ ฉะียบแหลม	ศึกษานิเทศก์ชำนาญการพิเศษ
-------------------------	---------------------------



## เอกสารลำดับที่ 22/65

กลุ่มงานวิชาการคณะกรรมการติดตาม ตรวจสอบ ประเมินผล  
และนิเทศการศึกษา (ก.ต.ป.น.)

กลุ่มนิเทศ ติดตามและประเมินผลการจัดการศึกษา  
สำนักงานเขตพื้นที่การศึกษาประถมศึกษาตาก เขต 1  
สำนักงานคณะกรรมการการศึกษาขั้นพื้นฐาน